

# PLAN D'ACTION



À L'ÉGARD  
**DES PERSONNES  
HANDICAPÉES 2025**

ADOPTÉ LE 18 MARS 2025 / RÉOLUTION NO 20250318-30



Boucherville



## Table des matières

Message du maire .....	5
Cadre légal .....	7
Portrait de la municipalité.....	8
Parcs et installations .....	9
Portrait statistique .....	11
Présentation de l'administration municipale et de ses partenaires .....	12
Direction générale, Service de la participation citoyenne et Service des communications et des relations publiques (DG) .....	12
Génie .....	13
Affaires juridiques et greffe .....	13
Saines habitudes de vie, sport et équipements sportifs.....	13
Loisirs, arts, culture et vie communautaire .....	14
Travaux publics .....	14
Urbanisme .....	14
Ressources humaines .....	15
Finances et approvisionnements .....	15
Environnement et transition écologique.....	15
Technologies de l'information .....	15
Réseau transport de Longueuil.....	16
Service de sécurité incendie de l'agglomération de Longueuil .....	16
Liste des acronymes.....	16
Organigramme.....	14
Présentation du comité de suivi .....	15
Ville de Boucherville .....	15
Représentante de la communauté.....	16
Organismes et partenaires .....	16
Bilan des mesures permanentes – en continu .....	17
Accessibilité.....	17
Administration municipale.....	19
Communications.....	20
Emploi.....	23
Transport .....	25

Habitations/Commerces .....	27
Sécurité incendie et mesures d'urgence.....	29
Bilan des mesures réalisées en 2024 .....	30
Accessibilité.....	30
Administration municipale.....	33
Communications.....	35
Emploi.....	37
Transport .....	39
Habitation/Commerces .....	41
Sécurité incendie et mesures d'urgence.....	42
Réalisation hors plan .....	43
Plan d'action 2025 .....	49
Accessibilité bâtiments .....	49
Accessibilité événements .....	53
Administration municipale.....	55
Communications.....	59
Emploi.....	60
Transport .....	62
Habitations/Commerces .....	63
Sécurité incendie et mesures d'urgence.....	64

## Message du maire



Boucherville a à cœur d'offrir un milieu de vie plus sécuritaire et accueillant pour chaque citoyen et chaque citoyenne. À cet effet, nous sommes heureux d'avoir reçu, pour une troisième année consécutive, une mention d'excellence de l'Office des personnes handicapées du Québec pour notre plan d'action 2024.

Parmi les initiatives en continu pour améliorer l'accessibilité et l'inclusion, mentionnons la mise en place d'une page dédiée à l'accessibilité sur notre site Web, laquelle fournit des informations détaillées sur les services offerts et les actions déployées. Pour s'assurer que nous répondons bien aux préoccupations des personnes en situation de handicap, un formulaire est mis à la disposition des résidents pour identifier les obstacles nuisant à leur intégration dans notre milieu de vie bouchervillois.

Pour que l'accessibilité demeure une priorité de l'administration, nous renouvelons chaque année notre adhésion au Réseau Municipalités accessibles d'Espace MUNI. Par ailleurs, les membres du personnel de la Ville reçoivent régulièrement de la formation dispensée par nos partenaires nationaux.

En 2024, nous avons réalisé plusieurs projets d'envergure, dont l'installation de portes automatisées à la bibliothèque Montarville-Boucher-De La Bruère et à l'hôtel de ville, la création de l'« équipe Outil » pour mieux soutenir l'intégration des enfants aux camps de jour, ainsi que la visite de la bibliothèque par des professionnels du réseau de la santé pour identifier les obstacles à l'accessibilité.

Pour 2025, notons l'intégration de l'ensemble des recommandations de l'Office des personnes handicapées du Québec à notre plan d'action, dont l'adoption de mesures d'approvisionnement accessible dans nos processus d'acquisition. Nous prévoyons également mettre sur pied des ateliers pour sensibiliser les employés et les élus à la réalité des personnes vivant avec une limitation.

Nous mettrons également sur pied un comité de travail interne afin d'améliorer l'accessibilité dans nos événements. De plus, nous organiserons une activité de sensibilisation dans le cadre des camps de jour en collaboration avec Loisirs et Répit Sans Limites et les ergothérapeutes du Centre intégré de santé et de services sociaux (CISSS).

En conclusion, notre comité de travail est toujours ouvert à soutenir de nouvelles initiatives et invite la population à nous faire part de ses besoins par le biais de l'adresse [accessibilite@boucherville.ca](mailto:accessibilite@boucherville.ca). Nous souhaitons poursuivre nos démarches afin d'améliorer la qualité de vie de chaque citoyen et chaque citoyenne. Ensemble, continuons à bâtir une ville inclusive et accessible.

Jean Martel, maire

A handwritten signature in black ink, appearing to be 'J. Martel', written in a cursive style.

## Cadre légal

Afin d'optimiser l'intégration des personnes en situation de handicap, la Ville, en collaboration avec des acteurs du milieu, travaille à l'élaboration d'un plan d'action spécifique à cette clientèle, conformément aux lois en vigueur.

*Sanctionnée le 17 juin 2005, la **Loi E-20.1** modifie la loi assurant l'exercice des droits des personnes handicapées. **L'article 61.1** de la loi oblige chaque municipalité qui compte au moins 15 000 habitants à adopter un plan d'action annuel identifiant les obstacles et les mesures visant l'intégration des personnes handicapées.*

En prémisses à la lecture de ce document, il est nécessaire de connaître et de comprendre ce qu'est une personne handicapée aux termes de **l'article 1** de la *Loi assurant l'exercice des droits des personnes handicapées en vue de leur intégration scolaire, professionnelle et sociale* (RLQ, chapitre E-20.1) :

*Une personne handicapée est définie comme « toute personne ayant une déficience entraînant une incapacité significative et persistante et qui est sujette à rencontrer des obstacles dans l'accomplissement d'activités courantes »;*

*Une déficience est définie par « l'atteinte de l'intégrité d'un système organique et la réduction d'une aptitude »;*

*Un obstacle est défini comme « toute chose qui empêche une personne handicapée de participer pleinement à toutes les facettes de la société en raison de son handicap ».*

La Ville de Boucherville étant desservie par le Réseau de transport de Longueuil (RTL) répond également à **l'article 67** de la *Loi*, stipulant qu'une société de transport en commun intermunicipal doit « *faire approuver par le ministre des Transports un plan de développement visant à assurer, dans un délai raisonnable, le transport en commun des personnes handicapées dans le territoire qu'il dessert* ».

C'est donc dans le respect de la *Loi* que la Municipalité favorise le dialogue entre les différents partenaires et citoyens du milieu et priorise des objectifs qui permettront de diminuer les obstacles à l'intégration des personnes handicapées.

## Portrait de la municipalité

La ville de Boucherville est située en bordure du fleuve et des grands axes autoroutiers, à quelques kilomètres de l'île de Montréal. Elle fait partie de l'agglomération de Longueuil en Montérégie.

Elle s'étend sur une superficie de 71 km<sup>2</sup>. En 2024, on y dénombre **41 726** habitants.

La ville est reconnue pour ses milieux naturels protégés, ses parcs et ses espaces verts, la richesse de ses ressources patrimoniales, historiques, culturelles et récréatives.





## Parcs et installations

<p><b>Arboretum Stephen-Langevin</b> 1216, boul. Marie-Victorin</p>	<p><b>Marchés publics</b> 1020, rue Lionel-Daunais 640, rue de Montbrun</p>	<p><b>Parc Denis-Véronneau</b> 194, rue Denis-Véronneau</p>
<p><b>Bibliothèque Montarville- Boucher-De La Bruère</b> 501, chemin du Lac 450 449-8650</p>	<p><b>Parc Anne-Marie-Lemay</b> 890, rue Charcot</p>	<p><b>Parc des Explorateurs</b> 570, rue Quesnel</p>
<p><b>Café centre d'art</b> 536, boul. Marie-Victorin 450 449-8300</p>	<p><b>Parc Antoine-Girouard</b> 635, rue Jean-Baptiste-Bau</p>	<p><b>Parc des Gouverneurs</b> 100, rue D'Argenson</p>
<p><b>Centre administratif Clovis-Langlois (Hôtel de ville)</b> 500, rue de la Rivière-aux-Pins 450 449-8100</p>	<p><b>Parc Arthur-Dumouchel</b> 1015, rue Arthur-Dumouchel</p>	<p><b>Parc du Bois-de-Brouage</b> 845, rue de Brouage</p>
<p><b>Centre Christian-Duchesne</b> 20, rue Pierre-Boucher</p>	<p><b>Parc Charcot</b> 1053, rue Lionel-Daunais</p>	<p><b>Parc Jean-De Noyon</b> 830, rue du Père-Le Jeune</p>
<p><b>Centre communautaire Saint-Louis</b> 220, rue Claude-Dauzat 450 655-2954, poste 2965</p>	<p><b>Parc Claude-Melançon</b> 1130, rue des Fauvettes</p>	<p><b>Parc Joseph-Huet</b> 360, rue Joseph-Huet</p>
<p><b>Centre d'action bénévole</b> 11, rue Louis-H.- La Fontaine 450 655-9081</p>	<p><b>Parc de Coutances</b> 388, rue du Languedoc</p>	<p><b>Parc Louis-H.-La Fontaine</b> 790, rue Pierre-Viger</p>
<p><b>Centre des glaces Gilles-Chabot</b> 565, boul. de Mortagne 450 641-1695</p>	<p><b>Parc De La Broquerie</b> 314, boul. Marie-Victorin</p>	<p><b>Parc Marguerite-Aubin- Tellier</b> 1135, rue du Perche</p>
<p><b>Centre Mgr-Poissant</b> 566, boul. Marie-Victorin 450 449-8100, poste 51276</p>	<p><b>Parc de la Frayère</b> 1255, boul. Marie-Victorin</p>	<p><b>Parc Paul-VI et piscine</b> 666, rue Le Laboureur</p>

<p><b>Centre multifonctionnel Francine-Gadbois</b> 1075, rue Lionel-Daunais 450 449-2800</p>	<p><b>Parc de la Futaie</b> 700, rue du Bosquet</p>	<p><b>Parc Père-Marquette</b> 900, boul. du Fort-Saint-Louis</p>
<p><b>Cercle social Pierre-Boucher</b> 31, rue Pierre-Boucher 450 655-5014</p>	<p><b>Parc de la Mairie</b> 500, rue de la Rivière-aux-Pins</p>	<p><b>Parc Philippe-Musseaux</b> 135, rue Philippe-Musseaux</p>
<p><b>Chalet de tennis Sébastien-Lareau</b> 490, chemin du Lac 450 449-8352</p>	<p><b>Parc de la Rivière-aux-Pins</b> 551, chemin du Lac</p>	<p><b>Parc Pierre-Boucher</b> 200, rue Claude-Dauzat</p>
<p><b>Club d'aviron</b> 239, boul. Marie-Victorin</p>	<p><b>Parc de Normandie</b> 240, rue de Normandie</p>	<p><b>Parc Pierre-Laporte</b> 510, chemin du Lac</p>
<p><b>Complexe aquatique Laurie-Eve-Cormier</b> 490, chemin du Lac Réception/Info-loisirs : 450 449-8640</p>	<p><b>Parc de Picardie</b> 1320, rue de Picardie</p>	<p><b>Parc Sabrevois</b> 652, rue Jacques-Cartier</p>
<p><b>Maison des Jeunes « La Piaule »</b> 540, chemin du Lac 450 449-8346</p>	<p><b>Parc de Provence</b> 399, rue de Gascogne</p>	<p><b>Parc Sacré-Cœur</b> 544, rue Saint-Sacrement</p>
<p><b>Maison dite Louis-Hippolyte-La Fontaine</b> 314, boul. Marie-Victorin 450 449-8347</p>	<p><b>Parc De Verrazano</b> 645, rue de Verrazano</p>	<p><b>Parc Vincent-D'Indy</b> 1053, rue Lionel-Daunais</p>
<p><b>Maison du bénévolat</b> 11, rue Louis-H.-La Fontaine N.</p>	<p><b>Parc Denis-Racicot</b> 31, rue Pierre-Boucher</p>	

## Portrait statistique

La population de Boucherville présente un taux de vieillissement croissant, ce qui laisse présager une augmentation des citoyens présentant une incapacité dans les prochaines années. Le dernier recensement de statistiques Canada de 2021 indique que **24,9** % de la population est âgée de 65 ans et plus.

À des fins de compréhension commune, voici la définition d'une personne handicapée selon le législateur :

*« Toute personne ayant une déficience entraînant une incapacité significative et persistante et qui est sujette à rencontrer des obstacles dans l'accomplissement d'activités courantes. »*

L'Office des personnes handicapées du Québec (OPHQ) en dit davantage :

*« En ce qui a trait à l'incapacité, elle peut être motrice, intellectuelle, de la parole ou du langage, visuelle, auditive ou associée à d'autres sens. Elle peut être reliée à des fonctions organiques, ou encore, liée à un trouble du spectre de l'autisme ou à un trouble grave de santé mentale. Notons que cette définition permet l'inclusion des personnes ayant des incapacités significatives épisodiques ou cycliques. »*

## **Présentation de l'administration municipale et de ses partenaires**

La Municipalité, par le biais de ses différentes directions et services, met en place des mesures qui facilitent l'intégration des personnes handicapées. Voici un aperçu de leurs principaux rôles et mandats.



### **Direction générale, Service de la participation citoyenne et Service des communications et des relations publiques (DG)**

La Direction générale est responsable de la gestion de l'ensemble des ressources. Le directeur général assure la mise en œuvre des orientations stratégiques et des décisions du conseil en utilisant, de façon optimale et selon les valeurs privilégiées à Boucherville, les ressources qui lui sont allouées pour offrir aux citoyens des services de qualité.

Le service de la participation citoyenne permet à des citoyens de s'engager bénévolement au sein de comités et de participer aux décisions collectives. Ce processus consultatif permet de créer et de favoriser un lien de proximité entre les élus et les citoyens. À l'heure actuelle, plus d'une soixantaine de citoyens sont engagés bénévolement au sein de ces divers comités.

Le Service des communications et des relations publiques (SCRP) contribue au rayonnement de Boucherville et à la qualité de ses services en mettant les

citoyens au cœur de ses communications en établissant un dialogue fondé sur une communication proactive, inclusive et transparente. Ce service contribue activement au développement, à l'amélioration et à l'accessibilité des services de la Ville en développant un écosystème numérique de pointe. Il est également responsable de gérer les communications de crise en situation d'urgence.

## **Génie**

La Direction du génie assure avant tout la sécurité, la salubrité et le confort de l'ensemble des résidents de Boucherville, que ce soit dans leurs déplacements, leurs activités de loisirs ou à leur résidence.

Elle a aussi la responsabilité de planifier l'ensemble des activités reliées à la conception, à la construction et à la réhabilitation des infrastructures en fonction de sa mission première. Elle intègre le développement durable et les préoccupations environnementales dans le choix des méthodes de conception retenues et dans les modes de réalisation des travaux d'ingénierie.

## **Affaires juridiques et greffe**

La Direction des affaires juridiques et du greffe (DAJG) a pour mission d'apporter un soutien au conseil municipal et aux autres directions de la Ville de Boucherville. Elle assure la préparation et le suivi des séances du conseil municipal, la gestion documentaire (archives), la gestion des réclamations et des assurances, l'accès à l'information et la protection des renseignements personnels, et la gestion du processus électoral, lorsque requis. Elle conseille sur les questions juridiques et elle offre également le service payant de commissaire à l'assermentation.

## **Saines habitudes de vie, sport et équipements sportifs**

La Direction des saines habitudes de vie, du sport et des équipements sportifs (DSHVSES) est responsable des activités sportives et de la gestion des terrains et plateaux sportifs et des aires de jeux que l'on retrouve dans les parcs de la ville. Elle veille notamment à l'organisation d'activités physiques et de

compétitions sportives de différents niveaux, ainsi qu'à la tenue de certains événements familiaux, en plus de collaborer avec plusieurs organismes à la mise sur pied d'événements spéciaux.

## **Loisirs, arts, culture et vie communautaire**

La Direction des loisirs, des arts, de la culture et de la vie communautaire (DLACVC) favorise la mise en place d'un milieu de vie dynamique et propice à un développement harmonieux du loisir, de la culture et de la vie communautaire à Boucherville. Elle est à la fois promoteur de l'offre d'activités municipales en coordonnant et en mettant en œuvre des événements populaires et des programmes d'activités, et aussi partenaire du milieu en soutenant les organismes dans leur offre de services. De plus, elle est responsable de la gestion des principaux équipements culturels et communautaires et de l'animation.

## **Travaux publics**

La Direction des travaux publics (DTP) est responsable de la gestion des bâtiments, de l'eau potable, des égouts, des voies publiques et de la signalisation routière, ainsi que des parcs et des espaces verts. C'est aussi à elle qu'incombe la responsabilité des opérations saisonnières, telles que le déneigement, l'entretien des pistes cyclables et des passages pour piétons et la mise à niveau des infrastructures. Cette direction effectue également divers travaux sur le territoire bouchervillois, gère les entraves et fournit des solutions de remplacement aux automobilistes afin d'assurer une circulation continue. Elle est aussi responsable des collectes de matières résiduelles.

## **Urbanisme**

La Direction de l'urbanisme (DU) est responsable de la mise en place d'outils relatifs à l'organisation, à la mise en valeur, à la protection et au développement du territoire, tels que les plans directeurs, les politiques, les règlements et les programmes de subvention à la construction. Elle en assure également leur mise en œuvre et leur application.

## **Ressources humaines**

La Direction des ressources humaines (DRH) développe des normes, des stratégies et des mécanismes de fonctionnement permettant l'atteinte des objectifs municipaux en matière de ressources humaines, de conditions de travail, de négociation et d'application de conventions collectives.

## **Finances et approvisionnements**

La Direction des finances et des approvisionnements (DFA) a pour mission principale d'appuyer le conseil municipal en matière de finances et d'approvisionnements. Elle assure les services financiers pour toutes les autres directions de la Ville, en plus d'être responsable de la taxation, de la perception des taxes foncières ainsi que des droits de mutation. Elle gère les règlements d'emprunts, et assure le suivi de la dette, prépare les budgets et les états financiers. Cette direction est également responsable de la gestion des approvisionnements. Elle propose à toutes les directions des recommandations en lien avec les principales règles à observer en cette matière.

## **Environnement et transition écologique**

La Direction de l'environnement et de la transition écologique (DETE) contribue activement à la protection de l'environnement et à la lutte aux changements climatiques. Elle soutient l'administration municipale et les citoyens de Boucherville dans la mise en place d'actions favorisant l'atteinte d'un équilibre entre les besoins des humains et la capacité de la planète à y répondre.

## **Technologies de l'information**

La Direction des technologies de l'information (DTI) joue un rôle de premier plan dans la modernisation technologique en soutenant les initiatives intelligentes et numériques. Elle est responsable de la mise en place, de la gestion et de la maintenance des systèmes d'information. Elle voit à la sécurité des données et des systèmes en s'assurant que les ressources informationnelles sont utilisées de manière sécuritaire et éthique.

## **Réseau transport de Longueuil**

Conformément à la loi sur les sociétés de transport en commun, le Réseau de transport de Longueuil (RTL) a pour mission d'assurer, par des modes de transport collectif, la mobilité des personnes sur le territoire de l'agglomération de Longueuil.

## **Service de sécurité incendie de l'agglomération de Longueuil**

Le Service de sécurité incendie de l'agglomération de Longueuil (SSIAL) a pour mission d'assurer la sécurité incendie et la sécurité civile, en protégeant les personnes et les biens, par ses activités de prévention, de préparation, d'intervention et de rétablissement.

## **Liste des acronymes**

Direction générale, service de la participation citoyenne et service des communications et relations publiques : DG

Affaires juridiques et greffe : DAJG

Saines habitudes de vie, sport et équipements sportifs : DSHVSES

Loisirs, arts, culture et vie communautaire : DLACVC

Travaux publics : DTP

Urbanisme : DU

Ressources humaines : DRH

Finances et approvisionnements : DFA

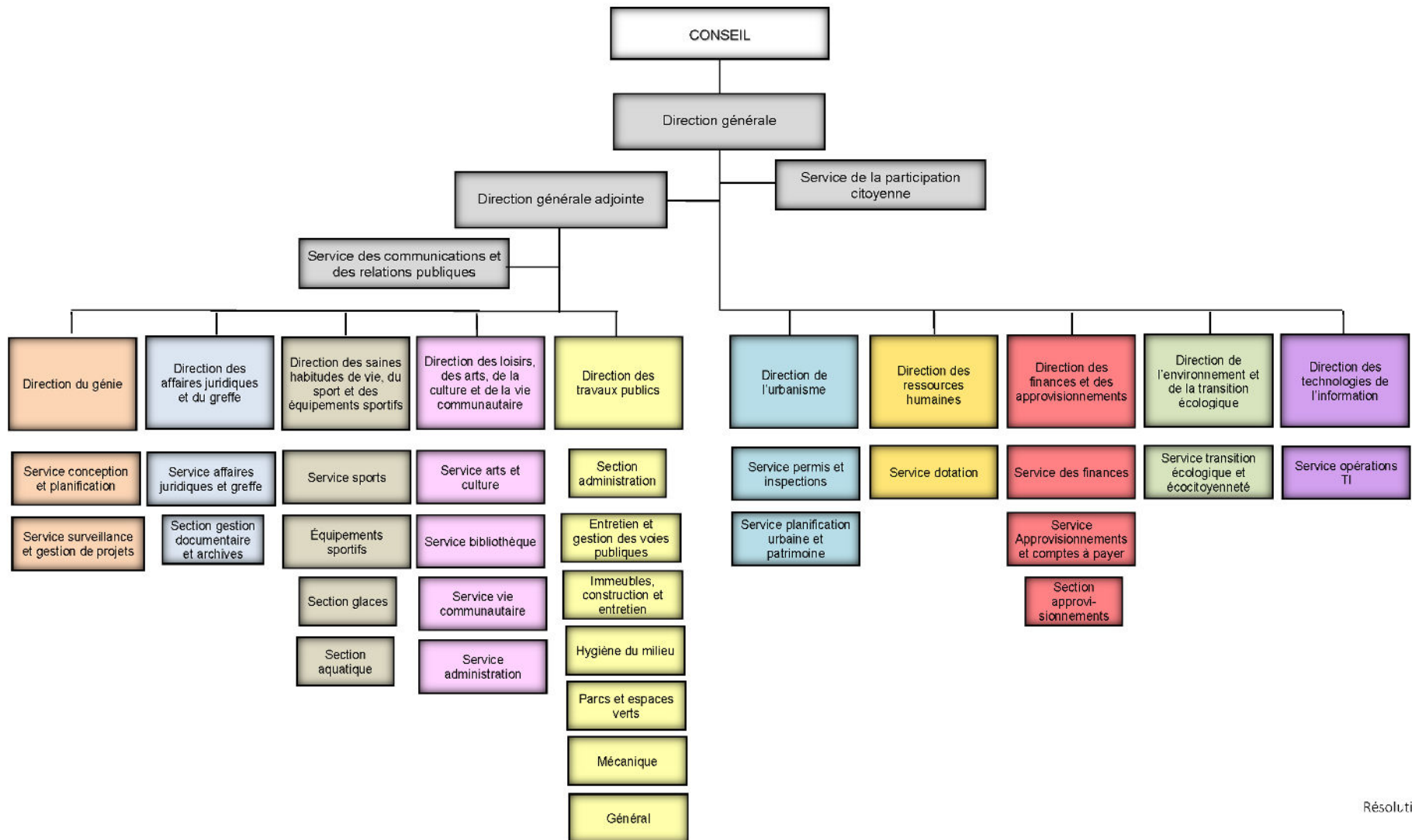
Environnement et transition écologique : DETE

Direction des technologies de l'information (DTI)

Service de sécurité incendie de l'agglomération de Longueuil : SSIAL



## ORGANIGRAMME 2025



## **Présentation du comité de suivi**

La Ville a pour objectif d'optimiser son plan d'action et, pour y parvenir, elle a mis sur pied un comité de suivi, lequel compte plus d'une vingtaine de personnes veillant à la réalisation de ce plan. Ce comité, sous la supervision de la Direction des loisirs, des arts, de la culture et de la vie communautaire, est formé d'un élu municipal, de représentants des directions concernées de près par le plan, d'organismes du milieu et de citoyens de Boucherville. Ensemble, ils ont notamment travaillé à l'identification des obstacles et à déterminer des moyens de les éliminer.

Pour 2024-2025, ce comité est composé des membres suivants :

### **Ville de Boucherville**

Isabelle Bleau – Conseillère municipale;

Geneviève Côté, Jonathan C.-Rousseau, Stéphanie Poisson, Nancy Tétreault – Direction des loisirs, des arts, de la culture et de la vie communautaire;

Éric Bronsard, Guillaume Maheu, Sébastien Bernier – Direction des saines habitudes de vie, du sport et des équipements sportifs;

Pascal Desrochers – Direction des travaux publics;

Jérôme Cloutier – Direction de l'urbanisme;

Daniel Drouin – Direction de l'environnement et de la transition écologique;

Marie-Josée Nolin – Direction des finances et des approvisionnements;

Claude Poirier – Direction du génie;

Julie Charron – Service des communications et des relations publiques;

Anne-Marie Rousseau – Direction des ressources humaines;

Daniel Pellerin – Service de sécurité incendie de l'agglomération de Longueuil.

## **Représentante de la communauté**

Diane Bouthillier – Citoyenne.

## **Organismes et partenaires**

Vicky Beauchamps – Centre de Répit-Dépannage Aux Quatre Poches;

Gilles Corbeil – CISSS de la Montérégie-Centre/Institut Nazareth et Louis-Braille;

Andrée Labrie – Université de Montréal;

Pauline Turcotte – Centre multifonctionnel Francine-Gadbois;

Andrée Morissette – CISSS de la Montérégie-Ouest;

François Côté – Les Logements L'APPARTenance;

Françoise Hoarau – Réseau de transport de Longueuil (RTL);

Geneviève Huppé – Office des personnes handicapées du Québec.

## Bilan des mesures permanentes – en continu

### Accessibilité

Permettre aux personnes handicapées d’avoir accès aux différents documents produits par la Ville, de même qu’aux édifices et plateaux municipaux ouverts aux citoyens et d’y recevoir un service adéquat.

Obstacle	Objectif	Mesure proposée	Indicateur	Responsable
Les activités ne sont pas adaptées à la pratique pour les personnes handicapées.	Adapter les activités pour les personnes handicapées.	Évaluer l’aménagement de modules de jeux à accessibilité universelle lors de l’achat de nouveaux modules.	Pas de nouveaux modules en 2024.	DSHVSES
		Entente avec le CISSS-MO pour l’utilisation de la piscine dans le cadre d’activités d’aquathérapie.	43 utilisateurs en 2024.	DSHVSES DLACVC DTP
		Rendre disponible et promouvoir la Joëlette.	Aucune réservation en 2024 – La promotion devra être relancée.	
		S’assurer de rendre disponible une chaise ou un banc dans l’ensemble des bâtiments municipaux.	Fait.	

Obstacle	Objectif	Mesure proposée	Indicateur	Responsable
Les édifices et les équipements municipaux ne sont pas tous adaptés pour les personnes handicapées.	<p><b>Nouveauté 2024</b></p> <p>Évaluer les possibilités d'obstacles avant la construction des bâtiments afin de réduire les coûts liés à l'accessibilité universelle.</p>	S'assurer que les plans de toutes nouvelles constructions ou installations majeures soient évalués par des professionnels en accessibilité.	Transmission des plans du futur complexe multisport aux professionnels de chez Kéroul et du CISSS.	GÉNIE DSHVSES DLACVC DTP
	<p><b>Nouveauté 2024</b></p> <p>Rendre les bornes de recharge plus accessibles.</p>	S'assurer que toutes les nouvelles installations de bornes électriques soient accessibles et que les bornes actuellement en place le deviennent lors d'un réaménagement d'installation.	Les nouvelles bornes sont maintenant accessibles.	GÉNIE DTP

## Bilan des mesures permanentes – en continu

### Administration municipale

S'assurer que ce plan d'action reflète une réalité et diminue concrètement les obstacles à l'intégration des personnes handicapées.

Obstacle	Objectif	Mesure proposée	Indicateur	Responsable
L'élaboration d'un PAPH nécessite les efforts concertés de l'ensemble des équipes.	L'ensemble des équipes apporte un effort nécessaire pour l'élaboration du PAPH.	Continuer le travail de concertation. S'assurer que l'accessibilité devient un réflexe lors du déploiement de tout projet municipal.	Le PAPH fait maintenant partie du langage commun.	Tous
Le dossier d'accessibilité est en constante évolution.	Rester à l'affût des nouvelles tendances.	Participer aux Rencontres provinciales du Réseau Municipalités accessibles.	Les deux employés et l'élue responsables du plan étaient présents au rendez-vous.	DLACVC
Les aménagements ou les projets portant sur l'accessibilité ne sont pas toujours prévus au budget.	Prévoir au budget les aménagements ou les projets portant sur l'accessibilité.	Ajouter un montant au budget.	10 000 \$ est prévu au budget d'opération en 2025.	

## Bilan des mesures permanentes – en continu

### Communications

S'assurer que les différentes actions prises dans ce plan sont communiquées à l'ensemble des citoyens, et que tous ont accès à l'ensemble de l'information sur les différentes plateformes.

Obstacle	Objectif	Mesure proposée	Indicateur	Responsable
Les ressources internes n'avaient pas les compétences de faire la vérification en accessibilité.	S'assurer que l'accessibilité du site Web répond à l'ensemble des besoins des citoyens.	Évaluer et vérifier le site Web de manière ponctuelle par l'Institut Nazareth et Louis-Braille (INLB) et mettre en œuvre les recommandations lorsque possible.	L'affichage des horaires des bains libres a été corrigé pour être accessible.  Les boutons <i>En savoir plus</i> ont été remplacés par une contextualisation plus claire : <i>Accéder à la page</i> .	SCRP
	S'assurer que tous les employés du service sont conscientisés sur les enjeux d'accessibilité.	Formation sur l'accessibilité Web donnée à toute nouvelle personne qui rédige du contenu pour le site (éditeur).	Fait dès l'ajout d'un nouvel éditeur.	
Méconnaissance des activités et services dédiés à cette clientèle.	Faire connaître l'offre de services.	Garder à jour la section <i>Accessibilité universelle</i> au boucherville.ca : <a href="https://boucherville.ca/infos-pratiques/accessibilite-universelle/">https://boucherville.ca/infos-pratiques/accessibilite-universelle/</a>	La section est à jour.	

Obstacle	Objectif	Mesure proposée	Indicateur	Responsable
La signalisation des bâtiments n'est pas toujours optimale en matière d'accessibilité.	Faire connaître les normes existantes auprès des partenaires et fournisseurs.	Continuer de sensibiliser les fournisseurs de signalétique aux notions d'accessibilité universelle.	En continu.	
Les PDF diffusés ne sont pas accessibles.	Rendre accessibles les PDF diffusés.	Réviser la stratégie des documents accessibles déposés sur le site Web, notamment en limitant l'utilisation des PDF sur le site Web et en créant davantage de contenu HTML.	Les nouveaux contenus créés en 2024 ont été produits en page HTML.	
Les services adaptés de la bibliothèque sont peu connus des citoyens.	Faire connaître les nouveaux services, notamment les collections adaptées, le projet <i>Un livre pour tous</i> et les appareils informatiques adaptés.	Mettre à jour le site Web en ajoutant les nouveaux services et prévoir un plan de promotion.	Site Web mis à jour. Le programme <i>Un livre pour tous</i> a fait l'objet d'une promotion soutenue en 2024. Celle-ci se continue en 2025.	DLACVC (bibliothèque) SCRP
Les différentes mesures et activités favorisant l'accessibilité universelle sont peu connues chez les clientèles à besoins particuliers.	<b>Nouveauté 2024</b> Faire connaître l'offre de service en lien avec le PAPH.	Mettre en place des tactiques de communication pour promouvoir les activités, mesures et services mis en place par la Ville.	La page Web sur l'accessibilité universelle est mise à jour.  Des publications Facebook sont réalisées.	SCRP



Obstacle	Objectif	Mesure proposée	Indicateur	Responsable
<p>Les bonnes pratiques en matière d'accessibilité Web tendent à s'effriter avec le temps.</p>	<p><b>Nouveauté 2024</b> Sensibiliser les éditeurs de contenu à l'importance de l'accessibilité Web et maintenir leur niveau de connaissance.</p>	<p>Mise en place d'une formation répétée chaque année.</p>	<p>La formation a eu lieu.</p>	

## Bilan des mesures permanentes – en continu

### Emploi

Favoriser l'embauche, l'intégration et le maintien en emploi des personnes handicapées.

Obstacle	Objectif	Mesure proposée	Indicateur	Responsable
L'accès à l'emploi est difficile.	Rendre plus facile l'accès à l'emploi.	Appliquer un programme d'accès à l'égalité et inviter les femmes, les membres des minorités visibles et des minorités ethniques, les autochtones et les personnes handicapées à présenter leur candidature et à s'identifier comme faisant partie de l'un de ces groupes.	La Ville applique en continu les recommandations de la Commission des droits de la personne et de la jeunesse, dans le cadre de son programme d'accès à l'égalité en emploi.	DRH

Obstacle	Objectif	Mesure proposée	Indicateur	Responsable
		<p>S'assurer de maintenir à jour les connaissances des personnes de la direction des ressources humaines impliquées dans les processus de dotation, notamment l'agente responsable de la dotation, sur la thématique du recrutement des personnes handicapées.</p>	<p>L'agente responsable de la dotation et les autres personnes de la direction des ressources humaines impliquées dans le programme d'accès à l'égalité en emploi sont formées sur l'équité, la diversité et l'inclusion (EDI) et reçoivent régulièrement de l'information au sujet de l'intégration des personnes handicapées en emploi.</p>	



## Bilan des mesures permanentes – en continu

### Transport

Faciliter le déplacement des personnes handicapées et offrir un service leur permettant d'accéder aux services publics et d'intégrer le marché du travail.

Obstacle	Objectif	Mesure proposée	Indicateur	Responsable
Les feux sonores sont parfois défectueux.	S'assurer que les feux sonores sont fonctionnels.	Poursuivre la vérification régulière des feux.	Tous les trois (3) mois.	DTP
		Inviter les citoyens à aviser la Ville lorsque les feux ne sont pas fonctionnels.	Aucune demande en 2024.	
Le service de transport adapté n'est pas toujours accessible.	Rendre accessible le transport adapté en tout temps.	S'assurer de la mise en œuvre des actions lorsque l'activité ou l'événement est sous responsabilité municipale.	Présence du transport adapté lors du Rendez-vous de la Mairie.	DU DLACVC
Le transport collectif n'est pas toujours optimal pour les personnes ayant un handicap.	Améliorer l'accessibilité du transport collectif sur le territoire.	Participer activement au PDAU 2021-2026 du RTL.	Onze (11) nouveaux arrêts réalisés en 2024.	DLACVC GÉNIE RTL
		Rencontre de planification avec l'équipe du génie.	Janvier 2025.	
La neige bloque le passage des fauteuils roulants.	Améliorer l'accès aux personnes en fauteuil roulant.	Assurer la collaboration des déneigeurs de la ville et du Centre de services scolaires des Patriotes pour des endroits spécifiques.	En continu.	DLACVC DTP

Obstacle	Objectif	Mesure proposée	Indicateur	Responsable
Les panneaux de signalisation obstruent les trottoirs, à l'occasion, lors de travaux.	S'assurer que les panneaux de signalisation n'obstruent pas les trottoirs.	Conscientiser les sous-traitants dédiés aux travaux de pavage à l'importance de ne pas obstruer les trottoirs avec les panneaux de signalisation.		GÉNIE

## Bilan des mesures permanentes – en continu

### Habitations/Commerces

Tenir compte des besoins des personnes handicapées lors de la planification et de la réalisation des projets, et ce, par l'adoption de divers règlements d'urbanisme et programmes.

Obstacle	Objectif	Mesure proposée	Indicateur	Responsable
L'accessibilité universelle n'est pas toujours à la hauteur des attentes des citoyens.	S'assurer que l'accessibilité universelle est à la hauteur des attentes des citoyens.	Poursuivre le soutien accordé aux citoyens, tant au niveau résidentiel que commercial, à l'égard des programmes de subvention de la Société d'habitation du Québec (SHQ) permettant d'adapter les immeubles situés sur le territoire afin de favoriser une mobilité universelle.	Cinq (5) dossiers finalisés en 2023. Un (1) dossier finalisé en 2024.  Aucun budget pour 2025 – fermeture du programme par le gouvernement jusqu'à nouvel ordre.	DU
		Analyser les projets déposés en fonction du Règlement relatif aux plans d'implantation et d'intégration architecturale (PIIA) favorisant des parcours où l'accessibilité universelle est considérée.	Il n'est pas possible de déterminer combien de PIIA ont touché spécifiquement ce volet, mais au total, ce sont 140 dossiers de PIIA.	

Obstacle	Objectif	Mesure proposée	Indicateur	Responsable
L'accès au logement n'est pas toujours facile pour les citoyens en situation de handicap.	Mieux connaître l'offre de logement adapté sur le territoire.	Publiciser sur la page Web <i>Accessibilité universelle</i> , le registre des habitations accessibles ou adaptées de l'Association d'informations en logements et immeubles adaptés (ALIA) afin de tenir une base de données des habitations accessibles ou adaptées sur le territoire.	Fait au printemps 2023.  Aucune entrée en 2024.	DLACVC SCRIP

## Bilan des mesures permanentes – en continu

### Sécurité incendie et mesures d'urgence

S'assurer de la sécurité des citoyens en situation de handicap lors d'incendie et de mesures d'urgence.

Obstacle	Objectif	Mesure proposée	Indicateur	Responsable
Les citoyens en situation de handicap sont très vulnérables en situation d'urgence.	Améliorer la sécurité des citoyens.	Garder à jour le registre de citoyennes et citoyens handicapés, identifier les lieux d'hébergement accessibles et la disponibilité de transport adapté et de services d'accompagnement.	Trente-sept (37) citoyens inscrits.  Une relance sera faite en 2025.	DLACVC DAJG SCRP
Le programme de secours n'est pas bien adapté pour les personnes ayant un handicap.	Adapter le programme de secours pour les personnes ayant un handicap.	Mettre en place les mesures décrites dans le <i>Guide sur la sécurité incendie : Résidences accueillant des personnes présentant des limitations à l'évacuation.</i>	Visites et pratiques d'évacuation dans sept (7) résidences pour personnes âgées de la municipalité.	SSIAL



## Bilan des mesures réalisées en 2024

### Accessibilité

Permettre aux personnes handicapées d'avoir accès aux différents documents produits par la Ville, de même qu'aux édifices et plateaux municipaux ouverts aux citoyens et d'y recevoir un service adéquat.

Obstacle	Objectif	Mesures	Indicateur	Responsable	Réalisation
Les édifices et les équipements municipaux ne sont pas tous adaptés pour les personnes handicapées.	Adapter les édifices et les équipements municipaux pour les personnes handicapées.	Mettre à niveau les toilettes handicapées du Café centre d'art.	Les 2 salles de bains du rez-de-chaussée sont maintenant aux normes.	TP et DLACVC (Café centre d'art)	Non réalisé Reporté 2025
		Mettre à niveau l'accès au bâtiment du Café centre d'art.	Sol refait en attente d'installation des appuis pour la rampe et les marches		Partiellement réalisé
		Mettre à niveau les marches et les escaliers du Café centre d'art.	Le travail a été effectué.		Non réalisé Reporté 2025

Obstacle	Objectif	Mesures	Indicateur	Responsable	Réalisation
		Mettre aux normes les places de stationnements pour personnes handicapées du complexe aquatique Laurie-Eve-Cormier.	Les places de stationnements sont maintenant conformes	DSHVSES DTP	Réalisé Été 2024
		Déplacer le porte-manteau de la salle Euclide-Vézina pour qu'il ne soit pas dans une zone de déplacement.	L'équipement a été déplacé		Réalisé Été 2024
		Ajout d'une deuxième main courante à la rampe pour personnes handicapées située à l'entrée du complexe aquatique Laurie-Eve-Cormier.	Toujours à la recherche de fournisseurs		Non réalisé Reporté 2025
		Réaménagement des salles de toilettes pour rendre les accessoires plus accessibles du complexe aquatique Laurie-Eve-Cormier.	Le travail a été effectué.		Réalisé Automne 2024

Obstacle	Objectif	Mesures	Indicateur	Responsable	Réalisation
		Peinture de la bande contrastante sur les escaliers de béton à l'entrée du complexe aquatique Laurie-Eve-Cormier.	Le travail a été effectué.		Réalisé Été 2024

## Bilan des mesures réalisées en 2024

### Administration municipale

S'assurer que ce plan d'action reflète une réalité et diminue concrètement les obstacles à l'intégration des personnes handicapées.

Obstacles	Objectifs	Mesures	Indicateur	Responsable	Réalisation
Les enfants sentent parfois le jugement des copains.	Améliorer l'inclusivité chez les enfants.	Présentation d'une pièce de théâtre portant sur l'inclusion dans le cadre de la Journée internationale des droits de l'enfant.	Soixante-dix-huit (78) spectateurs.	DLACVC	Réalisé Novembre 2024
		Évaluer la possibilité de tenir une activité de sensibilisation dans le cadre des camps de jour en collaboration avec Loisir et Répit Sans Limites et les ergothérapeutes du CISSS.	Changement de permanence à l'organisme, reporté à 2025.		Non réalisé Reporté 2025

Obstacles	Objectifs	Mesures	Indicateur	Responsable	Réalisation
Les connaissances sur l'accessibilité ne sont pas toujours à jour.	Améliorer les connaissances de l'ensemble des employés dédiés à ce dossier.	Partage du rapport « Un éclairage inédit sur l'accessibilité des petits bâtiments ouverts au public » de l'OPHQ.	Tous les membres du comité ont reçu la documentation.		Réalisé Janvier 2024
		Devenir membre du collectif d'accessibilité universelle (Regroupement d'organismes qui font la promotion de l'accessibilité universelle).	L'inscription est complétée.		Réalisé Février 2024
Les connaissances concernant l'accommodement raisonnable en prestation de services.	Améliorer les méthodes de travail en accommodement raisonnable dans les camps de jour (service Intégration).	Suivre la formation « L'accommodement raisonnable en prestation de services aux enfants en situation de handicap dans les camps de jour municipaux » offerte par l'OPHQ.	Les responsables des camps de jour ont suivi la formation.	DLACVC	

## Bilan des mesures réalisées en 2024

### Communications

S'assurer que les différentes actions prises dans ce plan sont communiquées à l'ensemble des citoyens, et que tous ont accès à l'ensemble de l'information sur les différentes plateformes.

Obstacles	Objectifs	Mesures	Indicateur	Responsable	Réalisation
Les liens vers les pages d'accessibilité ne sont pas répertoriés au même endroit.	Répertorier les liens des pages d'accessibilité au même endroit.	Ajout des liens vers les pages <i>Accessibilité universelle</i> et <i>Accessibilité Web</i> dans l'icône <i>Accessibilité</i> qui se trouve en haut, à droite sur l'accueil du site Web.	Le lien est ajouté.	SCRP	Réalisé Automne 2024
Les citoyens connaissent peu ce qui se fait en matière d'accessibilité.	Faire connaître les mesures d'accessibilité mise en place en 2024.	Établir des tactiques de communication pour mettre en valeur le bilan PAPH 2024.	Publication Facebook lors de la mise en ligne.		Réalisé Printemps 2024
		Faire la promotion de la Joëlette afin de mieux la faire connaître par les citoyens.	Promotion faite dans le cadre de la Journée nationale des personnes handicapées et rappel aux organismes dédiés.		

Obstacles	Objectifs	Mesures	Indicateur	Responsable	Réalisation
Les services adaptés de la bibliothèque sont peu connus des citoyens.	Faire connaître les nouveaux services, notamment les collections adaptées, le projet <i>Un livre pour tous</i> et les appareils informatiques adaptés.	Mettre à jour le site Web en ajoutant les nouveaux services et prévoir un plan de promotion.	Site Web mis à jour. Le programme <i>Un livre pour tous</i> a fait l'objet d'une promotion soutenue en 2024. Celle-ci se continue en 2025.	DLACVC (bibliothèque) SCRP	Réalisé À poursuivre de façon continue.

## Bilan des mesures réalisées en 2024

### Emploi

Favoriser l'embauche, l'intégration et le maintien en emploi des personnes handicapées.

Obstacle	Objectifs	Mesures	Indicateur	Responsable	Réalisation
L'accès à l'emploi est difficile.	Faciliter l'accès à l'emploi.	Produire et transmettre à la Commission des droits de la personne et des droits de la jeunesse, le 3 <sup>e</sup> rapport d'implantation du programme d'accès à l'égalité en emploi.	Obtention du certificat de conformité de la Commission des droits de la personne et des droits de la jeunesse après la 3 <sup>e</sup> phase d'implantation.	DRH	Réalisé 15 mars 2024



Obstacle	Objectifs	Mesures	Indicateur	Responsable	Réalisation
		<p>Informer la Direction des ressources humaines des services d'aide offerts par le CISSS dans l'intégration et le maintien en emploi de nouveaux employés vivant avec un handicap.</p> <p>Le Regroupement des organismes spécialisés pour l'emploi des personnes handicapées (ROSEPH) est aussi un service-conseil disponible.</p>	Informations transmises.	DLACVC	Réalisé Janvier 2024
L'accès à l'emploi est un défi pour les employés ayant un TSA.	Offrir une occasion de développement professionnel à une étudiante ayant un TSA.	Accueillir une stagiaire technicienne en documentation ayant un TSA.	Accueil d'une stagiaire ayant un TSA, finissante en technique en documentation.	DLACVC (bibliothèque)	Réalisé Printemps 2024

## Bilan des mesures réalisées en 2024

### Transport

Faciliter le déplacement des personnes handicapées et offrir un service leur permettant d'accéder aux services publics et d'intégrer le marché du travail.

Obstacles	Objectifs	Mesures	Indicateur	Responsable	Réalisation
Les feux sonores sont parfois défectueux.	S'assurer que les feux sonores sont fonctionnels.	Retravailler les bases de béton entourant les poteaux des feux sonores afin d'améliorer l'accès aux boutons-poussoirs de ces derniers.	Les dalles ont été complétées à l'intersection de Montarville/Samuel de Champlain.	DTP	Réalisé Automne 2024
Le transport collectif n'est pas toujours optimal pour les personnes ayant un handicap.	Améliorer l'accessibilité du transport collectif sur le territoire.	Participer activement au PDAU 2021-2026 du RTL. (Action en continu)	Cinq (5) arrêts sur le boul. De Montarville; Quatre (4) arrêts sur le boul. Industriel; Deux (2) arrêts sur le ch. Du Tremblay; Objectifs : 11 nouveaux arrêts.	GÉNIE	

Obstacles	Objectifs	Mesures	Indicateur	Responsable	Réalisation
La neige bloque le passage des fauteuils roulants.	Améliorer l'accès aux personnes en fauteuil roulant.	Assurer la collaboration des déneigeurs de la ville pour des endroits précis (Action en continu).	Spécifiquement pour 2024 - Message transmis à l'entrepreneur, spécifiquement pour le stationnement du complexe aquatique Laurie-Eve-Cormier.	DTP	Réalisé Hiver 2024

## Bilan des mesures réalisées en 2024

### Habitation/Commerces

Tenir compte des besoins des personnes handicapées lors de la planification et la réalisation des projets, et ce, par l'adoption des divers règlements d'urbanisme et programmes

Obstacles	Objectifs	Mesures	Indicateur	Responsable	Réalisation
Les processus d'approbation des permis sont parfois lourds.	Faciliter les démarches administratives.	Afin de faciliter la réalisation de certains projets, certaines normes et démarches administratives seront revues et simplifiées pour faciliter et accélérer le traitement des dossiers.	Révision des démarches administratives.	DU	La démarche a été amorcée.

## Bilan des mesures réalisées en 2024

### Sécurité incendie et mesures d'urgence

S'assurer de la sécurité des citoyens en situation de handicap lors d'incendie et de mesures d'urgence.

Obstacles	Objectifs	Mesures	Indicateur	Responsable	Réalisation
Le programme de secours n'est pas bien adapté pour les personnes ayant un handicap.	Adapter le programme de secours pour les personnes ayant un handicap.	Visites et pratiques d'évacuation dans les sept (7) résidences pour personnes âgées de la municipalité.	Sept (7) résidences visitées en 2024.	SSIAL	Réalisé au cours de l'année 2024
		Inspection et analyse des plans de sécurité incendie des (RI) résidences intermédiaires et des (RTF) résidences de type familiales.	200 visites pour l'agglomération.		

## Bilan des mesures réalisées en 2024

### Réalisation hors plan

Plusieurs actions ont été réalisées même s'il n'en était pas mention dans le plan d'action 2024.

Obstacles	Objectifs	Mesures	Indicateur	Responsable	Réalisation
Aucun sentier accessible dans le boisé de l'Ocarina.	Rendre accessible un sentier pour les personnes ayant un handicap.	Aménagement d'un nouveau sentier dans le boisé de l'Ocarina respectant les règles de l'accès universel.	Installations de chasse-roues pour les fauteuils roulants. Pentes maximales de 1:12. Bancs avec appui-bras. Espace pour mettre le fauteuil roulant ou la marchette sans encombrement sur la plateforme.	DETE GÉNIE	Réalisé Automne 2024

Obstacles	Objectifs	Mesures	Indicateur	Responsable	Réalisation
Les édifices et les équipements municipaux ne sont pas tous adaptés pour les personnes handicapées.	Adapter les édifices et les équipements municipaux pour les personnes handicapées.	Visite d'accessibilité de la bibliothèque Boucher-De La Bruère.	Visite faite par les professionnels du CISSS, le 16 décembre 2024.	DLACVC	
		Installation de portes automatisées aux entrées principales de la bibliothèque Montarville-Boucher-De la Bruère et de l'hôtel de ville.	Installation des deux portes.	TP	Réalisé Été 2024
		Installation de pellicule givrée dans les fenêtres du Club de natation Mustang aux abords de la piscine.	Installation de la pellicule.	DSHVSES	

Obstacles	Objectifs	Mesures	Indicateur	Responsable	Réalisation
L'intégration des enfants à besoins particuliers représente des enjeux complexes et divers.	Travailler davantage avec les ressources du milieu.	Démarches pour mettre en place deux (2) comités de travail.	L'ensemble des collaborateurs a été rejoint, les 1res rencontres se tiendront en février.	DLACVC	Réalisé en partie Phase 1 Automne 2024
Les connaissances sur l'accessibilité ne sont pas toujours à jour.	Améliorer les connaissances de l'ensemble des employés dédiés à ce dossier.	Participation à un atelier sur l'accessibilité dans les événements dans le cadre du congrès de l'AQLM.	Deux employés ont assisté à cette rencontre.		Réalisé Octobre 2024



Obstacles	Objectifs	Mesures	Indicateur	Responsable	Réalisation
		Partage des connaissances acquises dans le cadre du congrès à l'ensemble des employés de la DLACVC et DSHVSES.	Dix-huit (18) employés ont reçu la formation.		Réalisé Novembre 2024
Méconnaissance des réalités vécues par la clientèle.	Être proactif en invitant les citoyens à communiquer leurs besoins.	Une publication Facebook invitant les citoyens à communiquer leurs besoins a été faite dans le cadre de la Journée nationale des personnes handicapées.	Trois (3) demandes citoyennes ont été formulées via cette plateforme.	DLACVC SCRIP	Réalisé Au cours de 2024

Obstacles	Objectifs	Mesures	Indicateur	Responsable	Réalisation
L'intégration des enfants à besoins particuliers représente des enjeux complexes et divers.	Travailler davantage avec les ressources du milieu et améliorer le service qui est rendu aux enfants sous notre responsabilité.	Discussion avec le directeur, la responsable de l'intégration et le représentant des municipalités de l'Association des Camps du Québec afin d'exposer les limites d'interventions.	Mise sur pied de nouvelles ententes avec les différents paliers de gouvernement.	DLACVC	Réalisé Hiver 2025

Obstacles	Objectifs	Mesures	Indicateur	Responsable	Réalisation
L'accès à l'emploi est difficile.	Faciliter l'accès à l'emploi.	Rencontre avec Myrlande Pierre, Vice-présidente à la Commission des droits de la personne et des droits de la jeunesse et Martin Boucher, Directeur de l'accès à l'égalité et des services-conseils. Présence des représentants RH des Villes de l'agglomération. Discussions concernant les obstacles vécus par les Villes de l'agglomération, au niveau de l'embauche et de l'intégration en emploi des personnes handicapées.	Diverses actions de sensibilisation et communication ont été proposées par la Commission.	DRH	Réalisé 4 novembre 2024

## Plan d'action 2025

### Accessibilité bâtiments

Permettre aux personnes handicapées d'avoir accès aux édifices et aux plateaux municipaux ouverts aux citoyens et d'y recevoir un service adéquat.

Obstacles	Objectifs	Mesures	Indicateur	Responsable	Échéance
Les édifices et les équipements municipaux ne sont pas tous adaptés pour les personnes handicapées.	Adapter les édifices et les équipements municipaux pour les personnes handicapées.	Mettre à niveau les toilettes pour handicapés du Café centre d'art.	Les deux (2) salles de bain du rez-de-chaussée ont été mises au niveau.	DLACVC	Printemps 2025
		Ajout de barres d'appui pour le banc à l'entrée du Café centre d'art.	Une paire de bras d'appui a été installée sur le banc de l'entrée.	DLACVC TP	Automne 2025
		Installation des appuis pour la rampe et les marches à l'entrée du Café centre d'art.	L'installation des mains courantes pour la rampe et les escaliers du Café centre d'art est terminée.		

Obstacles	Objectifs	Mesures	Indicateur	Responsable	Échéance
		Ajout d'une deuxième main courante à la rampe pour personnes handicapées située à l'entrée du complexe aquatique Laurie-Eve-Cormier.	L'installation de la 2 <sup>e</sup> main courante pour la rampe du complexe aquatique Laurie-Eve-Cormier est terminée.	DSHVSES TP	Toujours à la recherche de fournisseurs.
		Installations de chaises ayant des appuis-bras face aux vestiaires du complexe aquatique Laurie-Eve-Cormier.	Une paire de bras d'appui a été installée sur deux (2) des bancs de l'entrée.	DSHVSES	Hiver 2025
		Changement des bancs face aux vestiaires pour qu'ils aient une profondeur d'au moins 460 mm au complexe aquatique Laurie-Eve-Cormier.	L'achat et l'installation des bancs ont été faits.		Printemps 2025

Obstacles	Objectifs	Mesures	Indicateur	Responsable	Échéance
		S'assurer que la signalisation reste visible pour les vestiaires et que les lieux soient clairement identifiés au complexe aquatique Laurie-Eve-Cormier	La signalisation est maintenant visible en tout temps et l'identification des lieux est plus claire.		En attente de l'approbation Été 2025
		Mettre une barrière de protection dans toute la section en hauteur de la glissade du complexe aquatique Laurie-Eve-Cormier.	La section en hauteur de la glissade a été sécurisée.		Automne 2025
		Repeindre le nez de la marche extérieure du complexe Laurie-Eve-Cormier en jaune plutôt qu'en noir.	Le nez de marche est maintenant plus visible et sécuritaire		
		S'assurer que le nez des marches intérieures du complexe Laurie-Eve-Cormier soit bien visible en les peignant en noir.	Les marches sont maintenant plus sécuritaires.		

Obstacles	Objectifs	Mesures	Indicateur	Responsable	Échéance
		Installation de portes automatisées à l'entrée principale du centre multifonctionnel Francine-Gadbois	Les portes automatisées sont maintenant installées et fonctionnelles. Les boutons sont également bien positionnés et fonctionnels.	Centre multifonctionnel Francine-Gadbois	Été 2025 (fin août)
		Visite d'accessibilité du centre des glaces Gilles-Chabot	La visite est faite et le bon de travail est monté.	DSHVES	Automne 2025

## Plan d'action 2025

### Accessibilité événements

Permettre aux personnes handicapées d'avoir accès aux édifices et aux plateaux municipaux ouverts aux citoyens et d'y recevoir un service adéquat.

Obstacles	Objectifs	Mesures	Indicateur	Responsable	Échéance
Les activités et les événements municipaux ne sont pas tous adaptés pour les personnes handicapées.	Adapter les activités et les événements municipaux pour mieux accueillir les citoyens en situation de handicap.	Mettre sur pied un comité de travail afin d'instaurer de nouvelles mesures d'accessibilité dans les activités et événements.	Le comité a tenu un minimum de deux (2) rencontres.	DLACVC	Printemps 2025
		Ajouter un interprète LSQ dans les grands événements.	Un interprète LSQ était présent au Rendez-vous de la Mairie et à la Fête nationale.		Été 2025
		Améliorer la zone dédiée à la clientèle et son accès.	Des plateformes et des plaques de circulation ont été installées lors du Rendez-vous de la Mairie.		



Obstacles	Objectifs	Mesures	Indicateur	Responsable	Échéance
		Ajout d'affiches pour prioriser les enfants autistes dans les files d'attente dans le cadre des événements familiaux.	Des affiches ont été réalisées et installées dans le cadre de la Vélo-fête de la famille, de la journée familiale de la Fête nationale et lors de la journée de l'exposition de voitures anciennes.	DLACVC DSHVSES	Été 2025
Les activités sportives ne sont pas adaptées pour la clientèle en situation de handicap.	Offrir plus d'activités sportives adaptées.	Aménager les installations du Triathlon-Duathlon afin d'accueillir des para-athlètes et des spectateurs en situation de handicap.	Le Triathlon-Duathlon de Boucherville est maintenant universellement accessible.	DSHVSES	Automne 2025
		Accueillir les Championnat canadien de curling.	Le championnat a eu lieu en avril 2025.		Avril 2025

## Plan d'action 2025

### Administration municipale

S'assurer que ce plan d'action reflète la réalité et diminue concrètement les obstacles à l'intégration des personnes handicapées.

Obstacles	Objectifs	Mesures	Indicateur	Responsable	Échéance
Les enfants sentent parfois le jugement des copains.	Améliorer l'inclusivité chez les enfants.	Tenir une activité de sensibilisation dans le cadre des camps de jour en collaboration avec Loisirs et répit Sans Limites et les ergothérapeutes du CISSS.	Un minimum de cinq (5) groupes de camps de jour ont été visités.	DLACVC	Été 2025
Méconnaissance des activités et services dédiés à cette clientèle.	Améliorer l'offre de services.	Faire la lecture des initiatives inspirantes du site Web de l'OPHQ et identifier des actions qui pourraient être mises en place.	Le comité de travail a fait la lecture des initiatives et en a sélectionné quelques-unes qui figureront au PAPH 2026.		
L'élaboration d'un PAPH nécessite les efforts concertés de l'ensemble des équipes.	L'ensemble des équipes apporte l'effort nécessaire pour l'élaboration du PAPH.	Inviter la représentante OPHQ à la rencontre annuelle afin de bien expliquer l'importance du plan.	Geneviève Huppé était présente à la rencontre du 25 février 2025.		Février 2025

Obstacles	Objectifs	Mesures	Indicateur	Responsable	Échéance
		Mettre sur pied un petit comité de travail pour la mise en place d'une activité de sensibilisation.	Le sous-comité composé de membres du comité PAPH a été créé.	Tous	Février 2025
Méconnaissance des réalités vécues par la clientèle.	Sensibiliser les employés aux obstacles rencontrés par certains citoyens lors de leur visite à la Ville.	Mettre sur pied une activité de sensibilisation avec Altergo pour les employés touchant de près ou de loin le PAPH.	Un minimum de trois (3) ateliers ont été réalisés avec les employés des divers bâtiments.	DLACVC	Hiver 2025
L'intégration des enfants à besoins particuliers représente des enjeux complexes et divers.	Travailler davantage avec les ressources du milieu.	Mettre sur pied un protocole d'entente avec les villes environnantes, le CISSS et le centre de services scolaire.	Le protocole est signé et la collaboration avec le CISSS-ME et le centre de services scolaire est grandement améliorée.		Été 2025

Obstacles	Objectifs	Mesures	Indicateur	Responsable	Échéance
	Mobiliser les responsables des camps de jour des villes de l'agglomération de Longueuil et des villes du territoire du CLSC des Seigneuries dans le but de porter un message commun aux décideurs pour l'amélioration des services et du financement de ce programme.	Convocation des responsables de CDJ. Rencontre d'échange.	Des lettres ont été envoyées aux ministres de l'Éducation, des Affaires municipales et au député provincial par les villes de l'agglomération et du territoire du CLSC des Seigneuries.	DLACVC	Printemps 2025
	Faciliter l'intégration des enfants à besoins particuliers dans les activités de la bibliothèque.	Mettre en place des activités d'inclusion inversée pour la clientèle TSA ou avec déficience intellectuelle.	Tenue d'un minimum de trois (3) activités.	DLACVC (bibliothèque)	Automne 2025

Obstacles	Objectifs	Mesures	Indicateur	Responsable	Échéance
Les équipements municipaux ne sont pas tous adaptés pour les personnes handicapées	Améliorer l'accessibilité par des mesures d'approvisionnement plus inclusives.	Règlement de gestion contractuelle modifié pour y inclure une clause d'approvisionnement accessible.	Adoption du règlement de gestion contractuelle modifié en avril 2025 et poursuite des mesures en matière d'approvisionnement accessible en lien avec l'article 61.3 de la Loi.	DFA	Avril 2025
L'accès à la culture et à la documentation représente un défi pour certains enfants à besoins particuliers.	Adapter l'offre documentaire de la bibliothèque afin d'être plus accessible.	Déploiement d'une collection dédiée aux enfants ayant des troubles de dyslexie.	Une collection dédiée à cette clientèle, facilement repérable au catalogue, a été installée à la bibliothèque.	DLACVC (bibliothèque)	Automne 2025
Les services adaptés de la bibliothèque sont peu connus des citoyens.	Faire connaître les nouveaux services, notamment les collections adaptées, le projet <i>Un livre pour tous</i> et les appareils informatiques adaptés.	Faire la promotion des services adaptés de la bibliothèque dans les outils de communications à disposition.	Mise à jour du site Web / Promotion dans la publication Ici Boucherville (section bibliothèque) / mise en valeur dans les outils internes de la bibliothèque.	DLACVC (bibliothèque) SCRP	En continu

## Plan d'action 2025

### Communications

S'assurer que les différentes actions prises dans ce plan sont communiquées à l'ensemble des citoyens, et que tous ont accès à l'ensemble de l'information sur les différentes plateformes.

Obstacles	Objectifs	Mesures	Indicateur	Responsable	Échéance
Il est parfois difficile de rejoindre les personnes handicapées	Rejoindre le plus de personnes possible afin d'augmenter le nombre d'inscriptions : 1- Aux appels automatisés de la Ville dans le cadre d'une mesure d'urgence; 2- Au registre de secours adapté du SSIAL; 3- Au programme d'appel automatisé sécuri-CABB du Centre d'action bénévole.	Promouvoir davantage ses programmes via : 1. Le site Web; 2. La brochure Bien vieillir; 3. Les organismes aînés; 4. La Journée des aînés; 5. Les organismes de proche aide.	Il y a maintenant plus d'inscrits aux différents services d'appel et de secours adaptés.	SCRIP	Automne 2025

## Plan d'action 2025

### Emploi

Favoriser l'embauche, l'intégration et le maintien en emploi des personnes handicapées.

Obstacles	Objectifs	Mesures	Indicateur	Responsable	Échéance
L'accès à l'emploi est difficile.	Faciliter l'accès à l'emploi.	Poursuivre l'implantation des mesures de redressement identifiées dans le programme d'accès à l'égalité en emploi.	Augmentation de la représentativité des personnes handicapées au sein de l'effectif interne.	DRH	En continu
		Utiliser les services des organismes spécialisés en employabilité pour les personnes handicapées (SDEM-SEMO) lors d'affichages externes.	Transmettre les offres d'emploi à SDEM-SEMO.  Spécifiquement pour les camps de jour.		

Obstacles	Objectifs	Mesures	Indicateur	Responsable	Échéance
		Mentionner dans les affichages externes que les personnes handicapées peuvent recevoir de l'assistance pour le processus de présélection et de sélection, si elles le désirent.	Ajouter la mention suivante dans tous les affichages externes : <i>Pour bien faire valoir votre candidature, veuillez mentionner toute condition nécessitant une adaptation des méthodes de sélection lors des entrevues, tests et autres étapes du processus.</i>		Printemps 2025
		Sensibiliser et former le personnel responsable du processus de recrutement aux réalités des personnes handicapées.	Suivre une formation sur le sujet.		Annuellement.





## Plan d'action 2025

### Transport

Faciliter le déplacement des personnes handicapées pour leur permettre d'accéder aux services publics et d'intégrer le marché du travail.

Obstacles	Objectifs	Mesures	Indicateur	Responsable	Échéance
Le transport collectif n'est pas toujours optimal pour les personnes ayant un handicap.	Améliorer l'accessibilité du transport collectif sur le territoire.	Participer activement au PDAU 2021-2026 du RTL. (Action en continu)	Installation de trois (3) arrêts sur le boulevard de Montarville entre Des Vosges et Ampère et potentiellement trois (3) autres sur le chemin du Tremblay.	GÉNIE	Automne 2025
		Améliorer l'offre de transport adapté dans le cadre du Rendez-vous de la Mairie.	Le débarcadère du transport adapté est maintenant devant le Centre de Répit-dépannage Aux 4 poches.	DLACVC	Été 2025

## Plan d'action 2025

### Habitations/Commerces

Tenir compte des besoins des personnes handicapées lors de la planification et la réalisation des projets, et ce, par l'adoption de divers règlements d'urbanisme et programmes.

Obstacles	Objectifs	Mesures	Indicateur	Responsable	Échéance
Les processus d'approbation des permis sont parfois lourds.	Faciliter les démarches administratives.	Afin de faciliter la réalisation de certains projets, certaines normes et démarches administratives seront revues et simplifiées pour faciliter et accélérer le traitement des dossiers.	Les démarches sont maintenant plus simples et plus efficaces.	DU	2025

## Plan d'action 2025

### Sécurité incendie et mesures d'urgence

S'assurer de la sécurité des citoyens en situation de handicap lors d'incendie et de mesures d'urgence.

Obstacles	Objectifs	Mesures	Indicateur	Responsable	Échéance
Les citoyens en situation de handicap sont très vulnérables en situation d'urgence.	Améliorer la sécurité des citoyens.	Publiciser l'inscription au registre de citoyennes et citoyens handicapés.	Augmenter de vingt (20) citoyens la liste d'inscriptions.	DLACVC SCRP SSIAL	Avril 2025
		Offrir une formation de préparation aux mesures d'urgence dédiée aux aînés en collaboration avec la Croix-Rouge.	Deux (2) sessions ont été réalisées et trente (30) personnes sont maintenant formées.	DLACVC	Mars 2025
		Publiciser l'importance de la Trousse 72 heures.	Profiter de la Journée de la sécurité civile pour faire la promotion de la Trousse.	DLACVC SCRP SSIAL (sécurité civile)	Automne 2025

Obstacles	Objectifs	Mesures	Indicateur	Responsable	Échéance
		Mettre à jour les coordonnées d'urgence de nos clientèles vulnérables (RPA, résidences pour personnes âgées, centres répit, etc.) afin de communiquer rapidement et efficacement à toute heure de la journée dans le cadre d'une mesure d'urgence à la Ville.	Les coordonnées sont à jour dans les dossiers des mesures d'urgence.	DU	Été 2025