



PROJET DE REVITALISATION DE L'ESPACE VERT CLAUDE-JODOUIN, BOUCHERVILLE



INVENTAIRE ET SUPERVISION ARCHÉOLOGIQUES

PROJET DE REVITALISATION DE L'ESPACE VERT CLAUDE-JODOUIN,
BOUCHERVILLE

Inventaire et supervision archéologiques

Novembre 2024



Page couverture : Inventaire archéologique dans la partie sud du parc, vue vers le nord (VDB2324-
NUM1-013)

RÉSUMÉ

Un inventaire et une supervision archéologiques ont été réalisés à l'été 2023 par la firme Ethnoscop, dans le cadre de travaux de revitalisation réalisés par la Ville de Boucherville dans l'espace vert Claude-Jodouin situé à l'est du Vieux-Boucherville. Cette intervention visait à vérifier l'existence de ressources archéologiques potentielles : en particulier la présence d'un ancien moulin et la tombe du cinquième seigneur de Boucherville avant que ce dernier ne soit exhumé. La présence de traces d'occupation autochtone était également une possibilité, compte tenu de la proximité de la rivière aux Pins. Les interventions archéologiques n'ont pas mené à la découverte de témoin d'une présence autochtone. Quelques rares artefacts eurocanadiens isolés ont été trouvés, attestant de l'usage agricole de cet espace du XVIII^e jusqu'au XX^e siècle. Il a été permis d'enregistrer l'horizon organique du sol naturel qui y était encore en place sur presque toute la superficie de l'espace vert.

TABLE DES MATIERES

LISTE DES FIGURES	VII
LISTE DES PHOTOGRAPHIES.....	IX
LISTE DES PLANS	XI
LISTE DES TABLEAUX.....	XI
LISTE DES PARTICIPANTS	XIII
1. INTRODUCTION	1
1.1 Mandat	1
1.2 Méthodes de travail	1
2. ÉTAT DES CONNAISSANCES	5
2.1 Contexte environnemental	5
2.2 Contexte autochtone	6
2.3 Contexte eurocanadien.....	7
2.4 Études antérieures	19
3. INTERVENTION ARCHÉOLOGIQUE.....	21
3.1 Inventaire archéologique.....	21
3.2 Supervision archéologique	28
4. CONCLUSION ET RECOMMANDATIONS	31
MÉDIAGRAPHIE	33
ANNEXES	
Annexe 1. Catalogue des photographies	
Annexe 2. Inventaire des artefacts et des écofacts	

LISTE DES FIGURES

Figure 1.	Carte situant les arrière-fiefs selon le testament de Pierre Boucher et Jeanne Crevier en date du 12 octobre 1707. Recherche et dessin Jacques Dunant	8
Figure 2.	Extrait d'un plan de 1761 par Murray	8
Figure 3.	Extrait d'un plan de 1817 par l'arpenteur Pierre Weilbrenner	9
Figure 4.	Extrait d'un plan de la ville de Boucherville en 1963 montrant le lot 31 et la subdivision de certains autres lots	9
Figure 5.	Bosquet d'arbres et monument à Boucherville, vers 1920, Fonds Famille Taché - Archives nationales à Québec, 03Q, P407, S1, D1, P01-P02	10
Figure 6.	Croquis stratigraphique de la paroi est de la sous-opération 1B	25

LISTE DES PHOTOGRAPHIES

Photo 1.	Paroi est du sondage 1B, vue vers l'est (VDB2324-NUM1-004)	26
Photo 2.	Fond et parois sud et est du sondage 1Q, vue vers le sud (VDB2324-NUM1-022)	26
Photo 3.	Paroi est du sondage 1U, vue vers l'est (VDB2324-NUM1-028)	27
Photo 4.	Paroi ouest du sondage 1T, vue vers l'ouest (VDB2324-NUM1-025)	27
Photo 5.	Fond et paroi nord du sondage 1K, vue vers le nord (VDB2324-NUM1-016).....	28
Photo 6.	Paroi sud de la sous-opération 2C, vue vers le sud-est (VDB2324-NUM2-005)	29
Photo 7.	Perturbation profonde située à l'emplacement de la sous-opération 2E, vue vers l'est (VDB2324-NUM2-016)	30
Photo 8.	Perturbation en profondeur située dans la portion de la sous-opération 2H située entre les sous-opérations 2C et 2D, vue vers le nord-ouest (VDB2324-NUM2-008)	30

LISTE DES PLANS

Plan 1.	Localisation générale de l'aire d'intervention	3
Plan 2.	Superposition du plan de 1817 à la trame actuelle	11
Plan 3.	Superposition du cadastre abrégé de 1868 à la trame actuelle	12
Plan 4.	Superposition de la carte topographique de 1918 à la trame actuelle	13
Plan 5.	Superposition de la carte topographique de 1928 à la trame actuelle	14
Plan 6.	Superposition d'une photographie aérienne de 1930 à la trame actuelle	15
Plan 7.	Superposition de la carte topographique de 1936 à la trame actuelle	16
Plan 8.	Superposition d'une photographie aérienne de 1954 à la trame actuelle	17
Plan 9.	Superposition d'une photographie aérienne de 1964 à la trame actuelle	18
Plan 10.	Plan des sous-opérations	23

LISTE DES TABLEAUX

Tableau 1.	Localisation géographique de l'aire d'étude selon le Cadre écologique de référence du Québec (CERQ)	5
------------	---	---

LISTE DES PARTICIPANTS

DIRECTION DE L'INTERVENTION

Ville de Boucherville

Stéphanie Poisson	Cheffe de service – Service des arts et de la culture, Direction des loisirs, des arts, de la culture et de la vie communautaire
Catherine Lavallée	Régisseure – Service des arts et de la culture, Direction des loisirs, des arts, de la culture et de la vie communautaire
Andrée-Anne Monbourquette	Technologue en génie municipal, Direction du génie

RÉALISATION DE L'ÉTUDE

Ethnoscop

Paul Girard	Coordonnateur
François Véronneau	Révision du rapport de recherche
Mathieu Sévigny	Archéologue responsable du terrain et corédaction
Geneviève Lévesque	Rédaction du rapport
Karine Fournier	Archéologue de terrain
Molly Monette	Archéologue de terrain
Isabelle Hade	Spécialiste en culture matérielle
Karine Fournier	Archéologue de laboratoire
Liliane Carle	Cartographe
Stéphanie Goyette	Édition
Michelle Dubé	Adjointe administrative

1. INTRODUCTION

1.1 Mandat

En 2023, la Ville de Boucherville a réalisé des travaux d'aménagement dans le cadre de la revitalisation de l'espace vert Claude-Jodouin situé à l'est du Vieux-Boucherville (plan 1). Compte tenu de la présence possible, dans le secteur, de vestiges associés à un ancien moulin représenté sur un plan du début du XIX^e siècle et de la tombe du cinquième seigneur avant que celui-ci ne soit exhumé, la firme Ethnoscop a été mandatée afin de réaliser un inventaire archéologique suivi d'une supervision archéologique des excavations associées au projet. Ces ressources archéologiques potentielles auraient pu être menacées par les travaux d'aménagement. Ces interventions devaient également permettre d'enregistrer, le cas échéant, de nouvelles découvertes. Ces interventions archéologiques ont été effectuées sous le permis de recherche archéologique 23-ETHN-19, octroyé par le ministère de la Culture et des Communications. Elles ont nécessité la présence d'un archéologue chargé de projet qui était accompagné, lors de la phase d'inventaire, de deux archéologues de terrain. L'inventaire a été réalisé les 17 et 18 juillet 2023 alors que la supervision a été réalisée les 11 et 22 août.

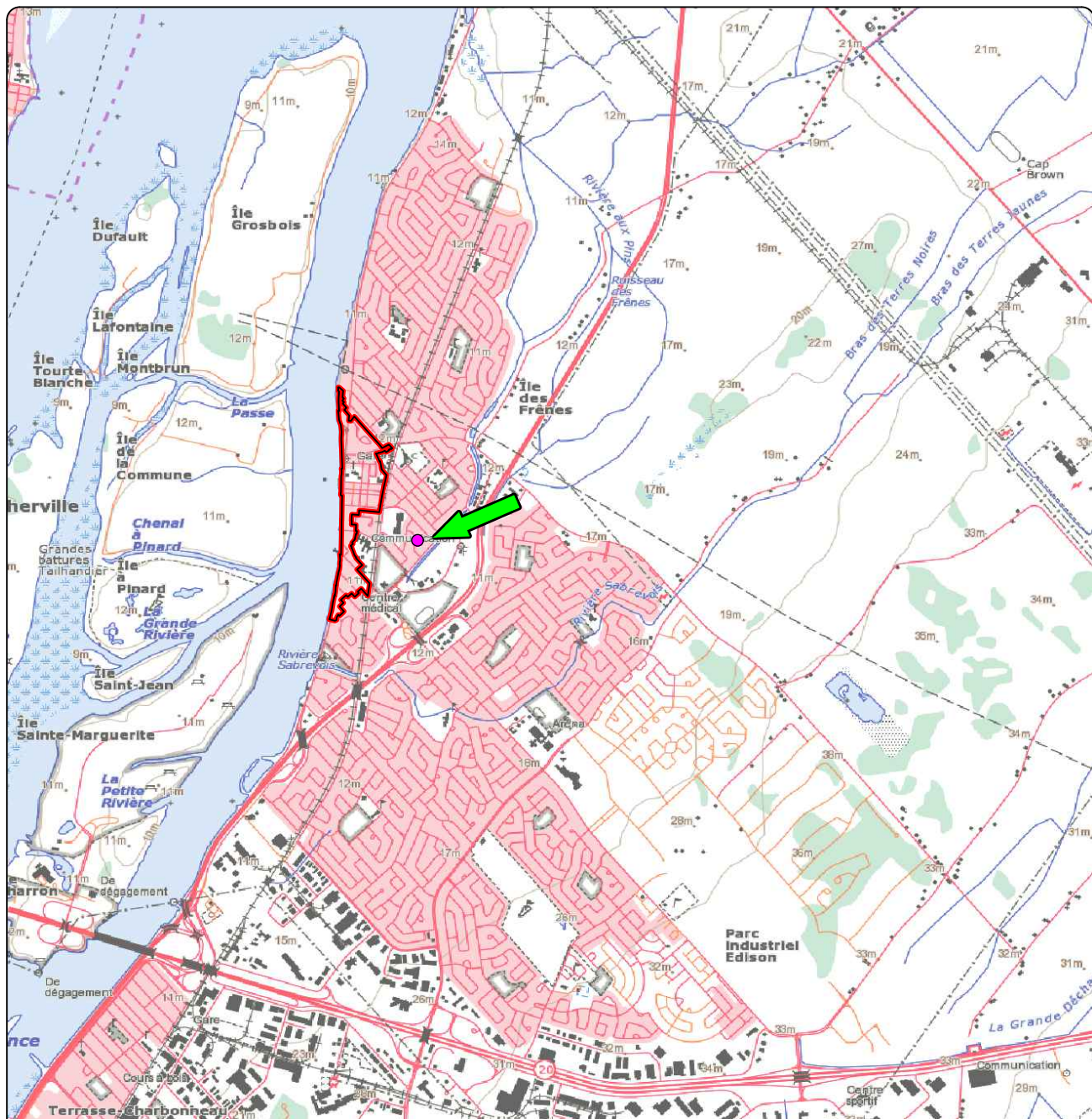
1.2 Méthodes de travail

Afin de couvrir entièrement l'espace vert de la rue Claude-Jodouin, un total de 21 sondages ont été réalisés lors de l'inventaire archéologique. Ces sondages manuels de 0,25 m² étaient espacés d'environ 10 m ou légèrement moins. Les déblais provenant de chaque sondage ont été vérifiés minutieusement à la pelle et à la truelle afin d'identifier toutes traces d'occupations anciennes. La séquence stratigraphique de ces sondages a été systématiquement enregistrée et leurs emplacements ont tous été géolocalisés.



La supervision archéologique des travaux d'excavation a été mise de l'avant dans la foulée de l'inventaire au terrain. Son objectif principal proposait de bénéficier des excavations mécaniques plus extensives afin de vérifier la présence de composantes archéologiques et, le cas échéant, de procéder à leur enregistrement. La réalisation de sondages manuels supplémentaires était également possible, pour permettre de mieux caractériser un sol ou un vestige. Dans le cadre d'une découverte majeure, l'archéologue pouvait suspendre temporairement les travaux d'excavation ou les orienter vers un autre secteur, le temps d'effectuer les enregistrements appropriés ou qu'une décision soit prise sur la stratégie à

adopter. Dans le cas présent, les travaux d'excavations concernaient principalement l'installation de socle en béton destiné à accueillir de nouveaux lampadaires, ainsi que les conduites d'alimentation servant à les raccorder.

Les données, consignées dans un carnet, ont été enregistrées en utilisant le système alphanumérique de Tikal en suivant l'ordre de réalisation des tranchées. Ce système, communément utilisé en archéologie au Québec, comprend un numéro d'opération distinct pour chacune des interventions, auquel s'ajoute une lettre servant à désigner et localiser chacune des sous-opérations réalisées pendant l'intervention en question. Un numéro de lot sert finalement à désigner les différents éléments archéologiques mis au jour (couches de sol ou aménagements). Dans le cas présent, les sous-opérations 1A à 1W ont été attribuées à chacun des sondages manuels réalisés lors de l'inventaire, alors que les sous-opérations 2A à 2H désignent les tranchées d'excavations mécaniques réalisées sous supervision archéologique.



PROJET DE REVITALISATION DE L'ESPACE VERT CLAUDE-JODOUIN, BOUCHERVILLE
INTERVENTIONS ARCHÉOLOGIQUES
LOCALISATION GÉNÉRALE DE L'AIRE D'INTERVENTION
PLAN 1

-  AIRE D'INTERVENTION
-  SITE PATRIMONIAL DU VIEUX-BOUCHERVILLE



Source : Carte topographique 031H11,
 © Ressources Naturelles Canada
 SCOPQ Fuseau 8, NAD83 SCRS et C-GVD28 (NMM)

0 0,5 1 Km
 ÉCHELLE : 1/50 000

VDB2324


2. ÉTAT DES CONNAISSANCES

2.1 Contexte environnemental

L'aire d'intervention est située dans le bassin hydrographique de la rivière aux Pins, un petit affluent du fleuve Saint-Laurent qui prend sa source dans la portion centrale de la ville de Boucherville, avant de poursuivre en direction nord pour rejoindre le fleuve près de sa limite avec la ville de Varennes¹. La plupart de ses embranchements, dont celui près duquel se trouve l'aire d'intervention, se situent dans le district écologique du chenal des îles de Verchères, défini par le Cadre écologique de référence du Québec (CERQ) (tableau 1) et se trouve intégralement dans le domaine bioclimatique de l'érablière à caryer cordiforme.

Comme il a été mentionné précédemment, l'aire d'intervention se trouve à l'intérieur des limites de la ville de Boucherville, dans l'agglomération de Longueuil en Montérégie. Elle correspond à un espace vert à l'intérieur du parc de la rue Claude-Jodouin. La rue en question se situe au nord-ouest de la rivière aux Pins dans un quartier résidentiel aménagé au cours du XX^e siècle, lequel est délimité par le boulevard du Fort-Saint-Louis à l'ouest et par la rue de la Rivière-aux-Pins à l'est. Évoluant dans un secteur caractérisé par un relief très plat, la surface actuelle du Parc Claude-Jodouin s'établit à une altitude avoisinant 11 m NMM.

Tableau 1. Localisation géographique de l'aire d'étude selon le Cadre écologique de référence du Québec (CERQ)

Niveau de perception			
Niveau 1	Province naturelle	B	Basses-terres du Saint-Laurent
Niveau 2	Région naturelle	B01	Plaine du haut Saint-Laurent
Niveau 3	Ensemble physiographique	B0107	Plaine de Verchères - Lanoraie - Lac Saint-Pierre
Niveau 4	District écologique	B010708	Chenal des îles de Verchères

Données tirées de Gouvernement du Québec <https://www.foretoouverte.gouv.qc.ca/>

¹ Rivière aux Pins
https://toponymie.gouv.qc.ca/ct/ToposWeb/Fiche.aspx?no_seq=49520; page consultée le 2023-12-01

2.2 Contexte autochtone

Selon l'Inventaire des Sites Archéologiques du Québec (ISAQ), les plus anciennes traces d'occupation connue dans le territoire où se trouve Boucherville remontent à l'Archaique récent, une période qui s'étend de 6000 à 3000 ans avant aujourd'hui (AA). Cette période est caractérisée par des populations nomades, axées sur l'exploitation des ressources de la chasse, de la pêche et de la cueillette et évoluant dans un environnement très semblable à l'actuel. C'est sur l'île Sainte-Thérèse (site BkFi-1), située à la hauteur de Varennes, qu'a été trouvé le plus proche marqueur chronologique associé à cette période, c'est-à-dire une pointe en quartzite appartenant possiblement au type « Poplar Island » (Chevrier 1980).

Les occupations du Sylvicole, qui témoignent des changements qui se produisent à cette époque, soit l'adoption progressive de la céramique, de l'agriculture et d'un mode de vie de plus en plus sédentaire, sont beaucoup plus nombreuses dans les environs. Dans les îles de Boucherville, cette présence remonte au moins au Sylvicole moyen ancien (2400 à 1500 ans AA) comme le témoigne la présence, sur le site BjFi-7, de fragments de céramique décorés d'empreintes ondulantes (Arkéos 2002 ; Joyal 1999, 2000 ; Joyal et Archéobec 1996). Le Sylvicole moyen tardif (1500 à 1000 ans AA) et le Sylvicole supérieur (1000 à 500 ans AA) sont également représentés sur plusieurs sites des îles de Boucherville. Des fragments de céramique du Sylvicole moyen tardif ont été retrouvés sur les sites BjFi-6, BjFi-7 et BjFi-15, tandis que des fragments du Sylvicole supérieur ont été identifiés non seulement sur ces deux derniers sites, mais également sur le site BjFi-14 (Arkéos 2002 ; Joyal 1999, 2000 ; Joyal et Archéobec 1996). Des occupations du Sylvicole moyen tardif et du Sylvicole supérieur ont également été enregistrées au parc de la Broquerie (BjFi-3) situé sur la rive droite du Saint-Laurent à l'embouchure de la rivière Sabrevois (Ethnoscop 2017). Dans le secteur de Boucherville, les sites du Sylvicole supérieur mis au jour jusqu'à présent correspondent vraisemblablement à de petits campements de courte durée utilisés par les Iroquoiens qui occupaient la vallée du Saint-Laurent. Ils sont reconnaissables par des assemblages présentant des tessons de poterie aux motifs géométriques complexes, parfois accompagnés de pointes de projectile triangulaires, de pipes en céramique ou d'outils en os.

La présence de groupes autochtones dans la région de Boucherville est également documentée pendant la période historique. Selon Lalande (1890 : 44-45), des groupes autochtones en provenance de la Nouvelle-Angleterre empruntaient parfois la rivière Sabrevois. Après avoir remonté la rivière Richelieu, anciennement appelé Chambly, jusqu'à Sorel puis redescendu le Saint-Laurent, ils empruntaient un cours d'eau dont l'embouchure se situait entre Varennes et Boucherville (probablement la rivière aux Pins²) qui servait de décharge au *petit lac*. C'est notamment pour se prémunir contre des attaques de la part de ces

² La rivière aux Pins se divise en deux bras, l'un poursuivant son cours vers l'est pour rejoindre le ruisseau des Frênes à la hauteur de la seconde concession du territoire de Boucherville. L'autre bras de la rivière aux Pins suit son cours vers le sud et comporte des élargissements. Ce bras se trouve à longer la limite est de la première concession du territoire de Boucherville soit directement à l'arrière des lots octroyés en 1673 (Ethnoscop 2013 : 25, plan 4). L'un comme l'autre, des bras rejoignent la rivière Sabrevois dans un ancien méandre qui arrivait vis-à-vis de la boucle de l'échangeur 132 et du boulevard Montarville (Ethnoscop 2013 : 32).

groupes que sera construit l'ouvrage défensif autour du bourg initial de Boucherville. Ces mêmes groupes auraient également pu emprunter un petit ruisseau suivant le tracé de la rue de Montbrun, laquelle était nommée anciennement le chemin du Lac.

2.3 Contexte eurocanadien

La seigneurie des Îles-Percées, située sur la rive droite du fleuve Saint-Laurent en aval de Ville-Marie, est concédée en 1664 à Pierre Boucher de Grosbois. Il s'y installe en 1667 avec, en tête, un plan de développement bien précis qu'il évoquait déjà dans son traité intitulé *Histoire véritable et naturelle des moeurs et productions du pays de la Nouvelle France, vulgairement dite le Canada* (Boucher 1664) publié dans l'objectif d'inciter les Français, prêts à travailler, à venir s'établir en Nouvelle-France. L'acte de concession officielle du territoire est signé par Jean Talon le 3 novembre 1672, la propriété de Boucher est alors définie comme une terre de cent quatorze arpents de front sur deux lieues de profondeur, bornées de chaque côté par celles du sieur de Varennes, et comprenant également les îles Percées (Talon 1672). Il remet les titres de concession entre les mains de 37 censitaires, soigneusement sélectionnés, en avril de l'année suivante (Boucher de La Bruère 1938). Vingt et un d'entre eux prendront également possession d'un emplacement dans la bourgade de Boucherville.

Dans leur testament daté du 12 octobre 1707, Pierre Boucher et sa femme Jeanne Crevier explique avec précision la parcelle de la terre à laquelle chacun de leurs enfants et petits-enfants pourra prétendre à leur décès (Anonyme 1707). La carte dressée par Jacques Dunant brosse un portrait de cette division (figure 1). Il est également mentionné, dans le second codicille dudit testament que le moulin banal ainsi que les terres qui y sont rattachées seront partagé entre tous leurs enfants et petits-enfants. Selon les recherches récentes effectuées par Gilles Véronneau et Huguette Ducharme, le moulin à vent en question se serait situé aux environs du Parc Claude-Jodouin, sur une petite parcelle du lot 31 de l'ancien cadastre. Il est représenté sur quelques plans représentant le village au XVIII^e et XIX^e siècle, dont celui de l'arpenteur Pierre Weilbrenner dressé en octobre 1817 (figures 1 à 4). Au décès de Pierre Boucher de Grosbois, et en accord avec le testament précédemment mentionné, le titre de seigneur et les droits qui y sont associés passent à son fils aîné Pierre Boucher de Boucherville qui en devient le second seigneur. Le titre se transmet pendant cinq générations jusqu'à l'abolition définitive du régime seigneurial en 1854.

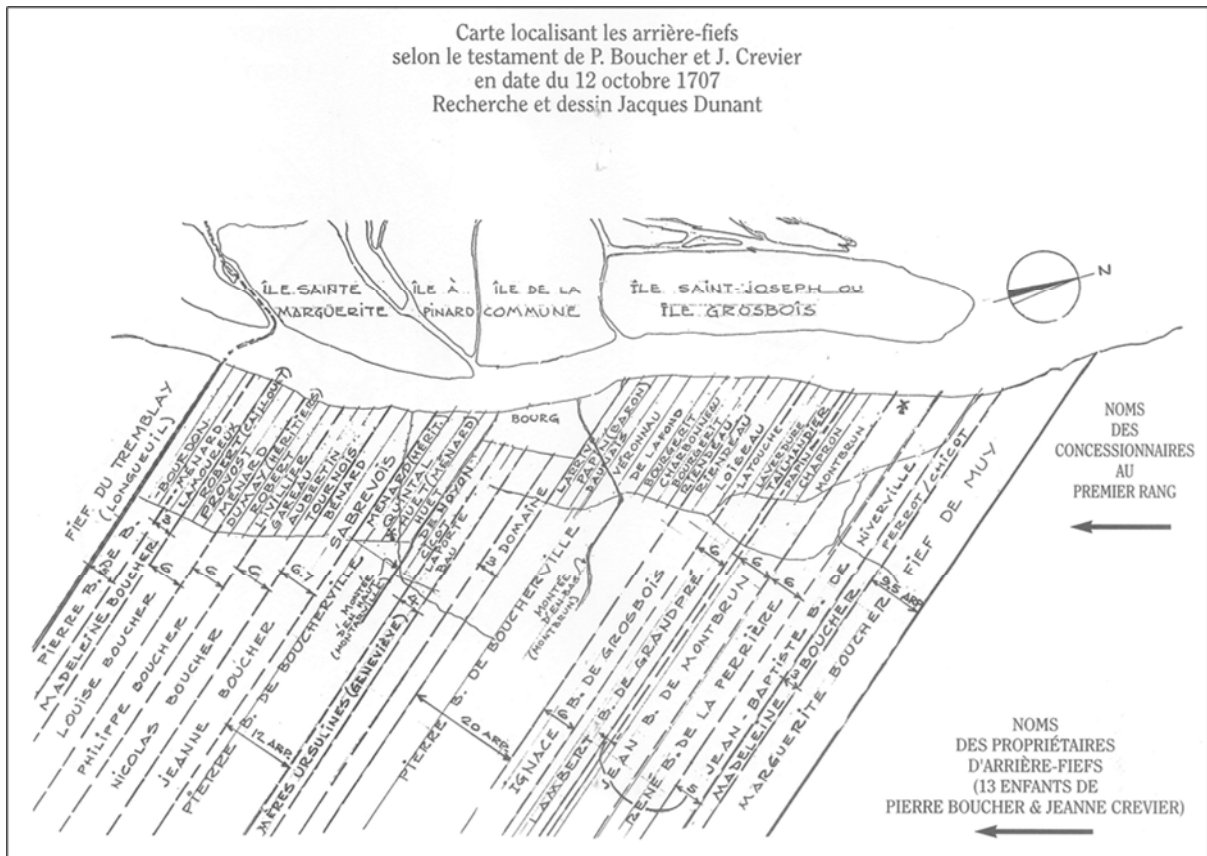


Figure 1. Carte situant les arrière-fiefs selon le testament de Pierre Boucher et Jeanne Crevier en date du 12 octobre 1707. Recherche et dessin Jacques Dunant



Figure 2. Extrait d'un plan de 1761 par Murray

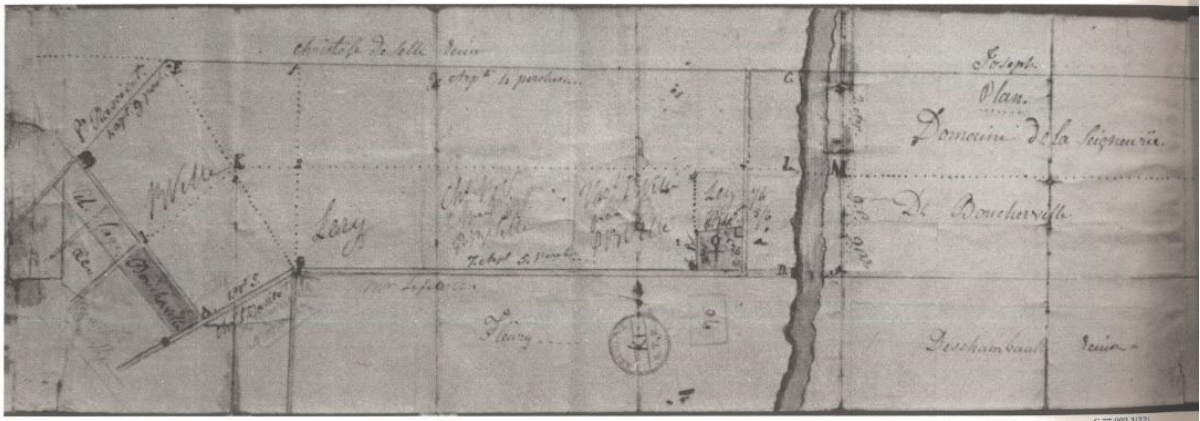


Figure 3. Extrait d'un plan de 1817 par l'arpenteur Pierre Weillbrenner

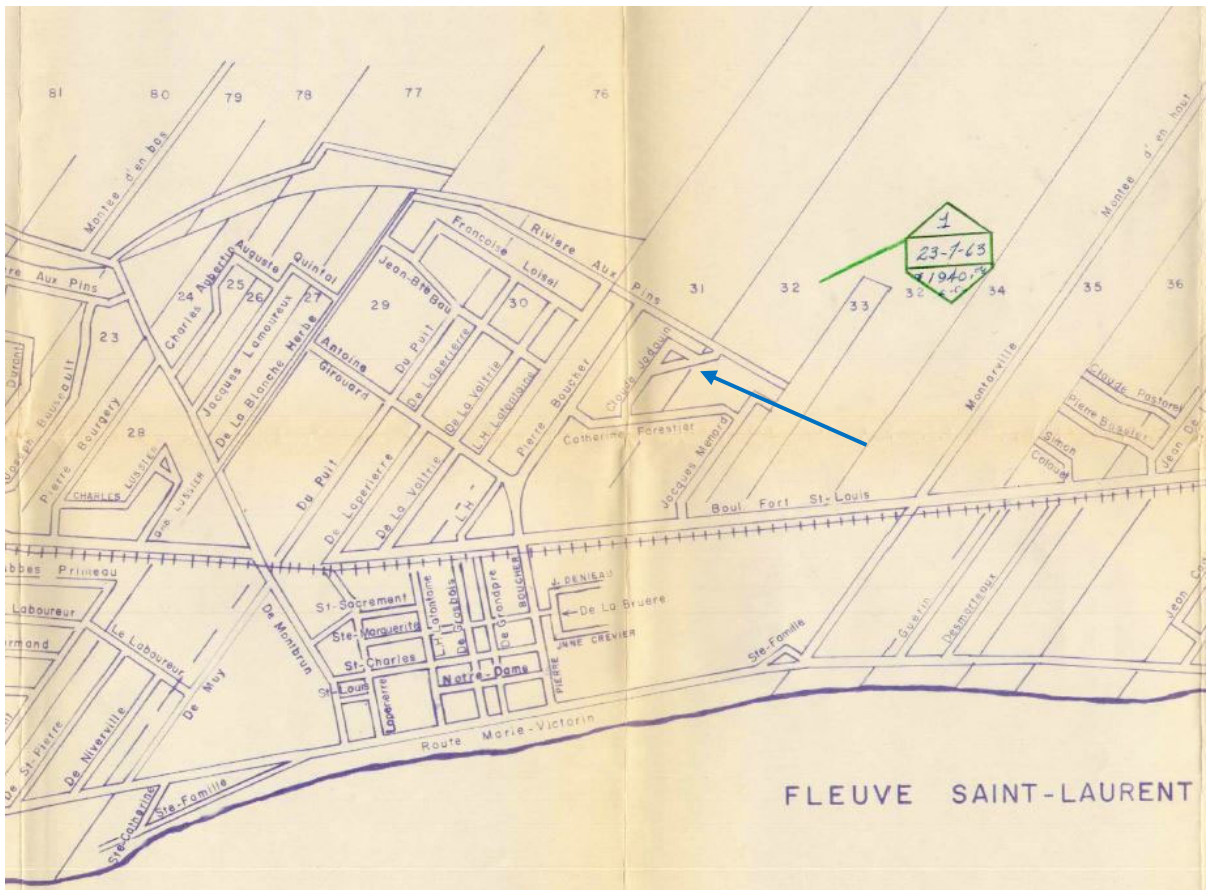


Figure 4. Extrait d'un plan de la ville de Boucherville en 1963 montrant le lot 31 et la subdivision de certains autres lots

Le cinquième et dernier seigneur, Pierre-Amable Boucher de Boucherville, décède en 1857³. Contrairement à ces prédécesseurs qui sont tous inhumés dans la crypte de l'église Sainte-Famille à Boucherville, ce dernier est inhumé sur son domaine en représailles de son rôle dans la rébellion des Patriotes de 1837-1838 pour laquelle il a été emprisonné puis relâché.

Le registre paroissial, daté du 3 décembre 1857, stipule que la sépulture se trouve sur le domaine seigneurial *au lieu où existait autrefois un moulin à vent, à un arpent environ de la première coulée (rivière aux Pins) qui traverse ledit domaine et va se décharger dans le petit lac, aussi à environ un arpent de la ligne de séparation entre le susdit domaine et une portion de la terre appartenant à Jean Baptiste Thomas*⁴ (lot 31). Véronneau et Ducharme mentionnent le document de Gilles Sénécal⁵ qui renseignent sur un jugement favorable de la Cour supérieure rendu en mai 1926 en faveur du requérant Joseph B. de Boucherville à savoir que la sépulture du seigneur sera ensuite déplacée sur un terrain attenant au cimetière de la Paroisse de Boucherville (lot 29), connu sous le nom du « Cimetière des Enfants non baptisés ». Bien que la tombe de l'ancien seigneur ne semble plus se trouver à son emplacement initial près de l'ancien moulin, des vestiges du monument qui en marquait l'emplacement peuvent être encore en place (figure 5). Plus tard, la fonction agricole de ce secteur perdue jusque dans la seconde moitié du XX^e siècle et la trame des rues, absente sur la photo aérienne de 1954 est désormais visible sur celle de 1964 (voir plans 2 à 9).

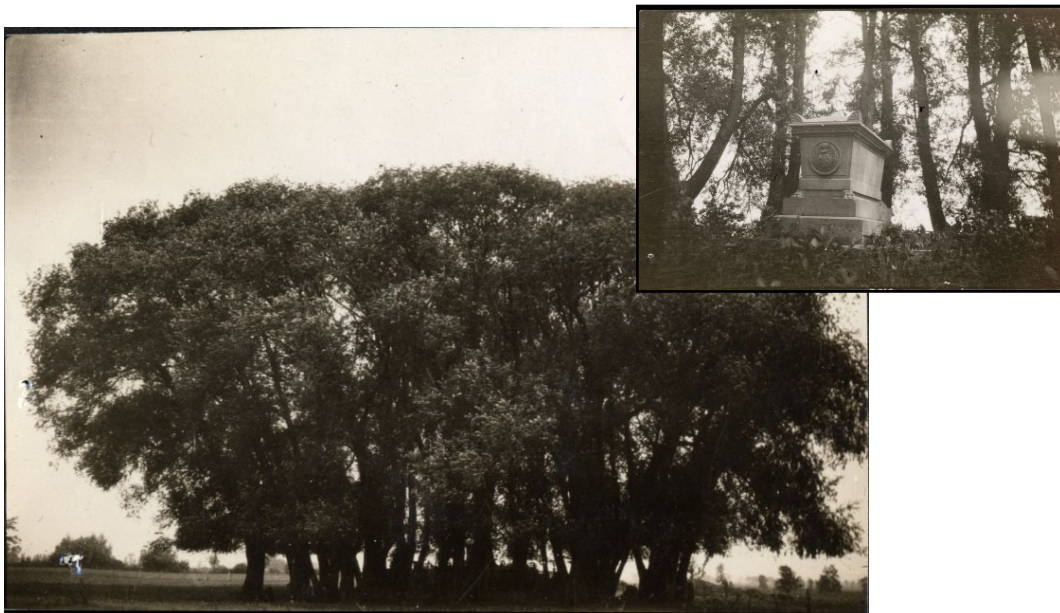


Figure 5. Bosquet d'arbres et monument à Boucherville, vers 1920, Fonds Famille Taché - Archives nationales à Québec, 03Q, P407, S1, D1, P01-P02

³ Pierre-Amable Boucher de Boucherville.
<https://www.patrimoine-culturel.gouv.qc.ca/rpcq/detail.do?methode=consulter&id=8408&type=pge>, consulté le 27 mars 2023.

⁴ Boucher -Mortagne, France
<https://www.mairesduquebec.com/mairesduquebec/agnats/agnats-boucherdeboucherville.pdf>, consulté le 06 février 2024

⁵ Sénécal, Gilles. 2019. Patrimoine religieux et extraits des archives de la paroisse Sainte-Famille de Boucherville, Publication de la Société d'histoire des Iles-Percées.

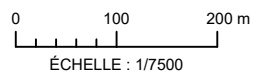


PROJET DE REVITALISATION DE L'ESPACE VERT CLAUDE-JODOUIN, BOUCHERVILLE
 INTERVENTIONS ARCHÉOLOGIQUES
SUPERPOSITION DU PLAN DE 1817 À LA TRAME ACTUELLE
PLAN 2

- AIRE D'INTERVENTION
- SITE PATRIMONIAL DU VIEUX BOUCHERVILLE



Source : Plan base, cartographie numérique, ville de Boucherville,
 fichier cadastre_vieux-boucherville.dwg
 SCOPQ Fuseau 8, NAD83 SCRS et C-GVD28 (NMM)



ethnoscop



PROJET DE REVITALISATION DE L'ESPACE VERT CLAUDE-JODOUIN, BOUCHERVILLE
INTERVENTIONS ARCHÉOLOGIQUES
SUPERPOSITION DU CADASTRE ABRÉGÉ DE 1868 À LA TRAME ACTUELLE
PLAN 3

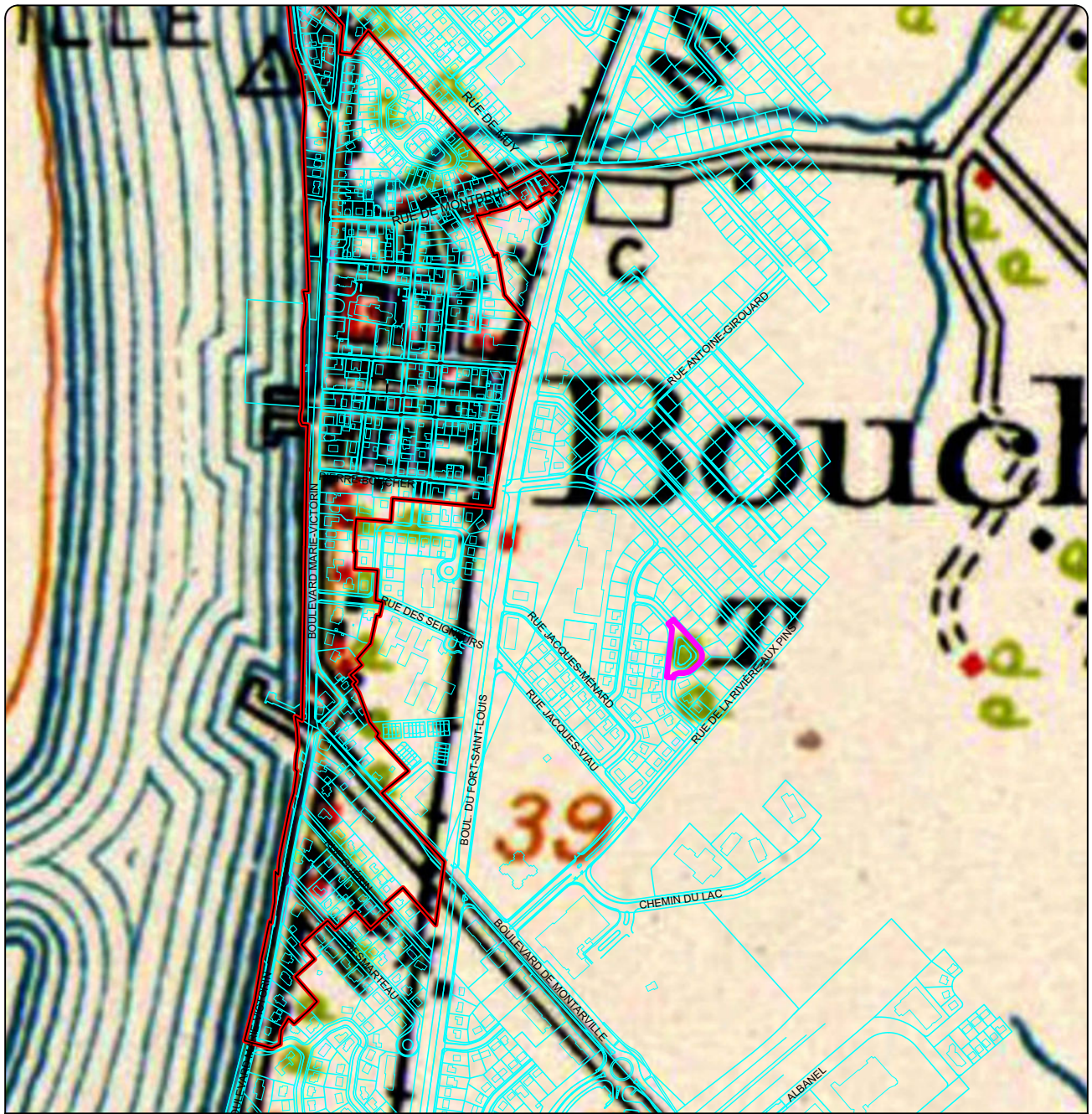
- AIRE D'INTERVENTION
- SITE PATRIMONIAL DU VIEUX BOUCHERVILLE



Source : Plan base, cartographie numérique, ville de Boucherville,
 fichier cadastre_vieux-boucherville.dwg
 SCOPQ Fuseau 8, NAD83 SCRS et C-GVD28 (NMM)

0 40 80 m
 ÉCHELLE : 1/4000

ethnoscop



PROJET DE REVITALISATION DE L'ESPACE VERT CLAUDE-JODOUIN, BOUCHERVILLE
INTERVENTIONS ARCHÉOLOGIQUES
SUPERPOSITION DE LA CARTE TOPOGRAPHIQUE DE 1918 À LA TRAME ACTUELLE
PLAN 4

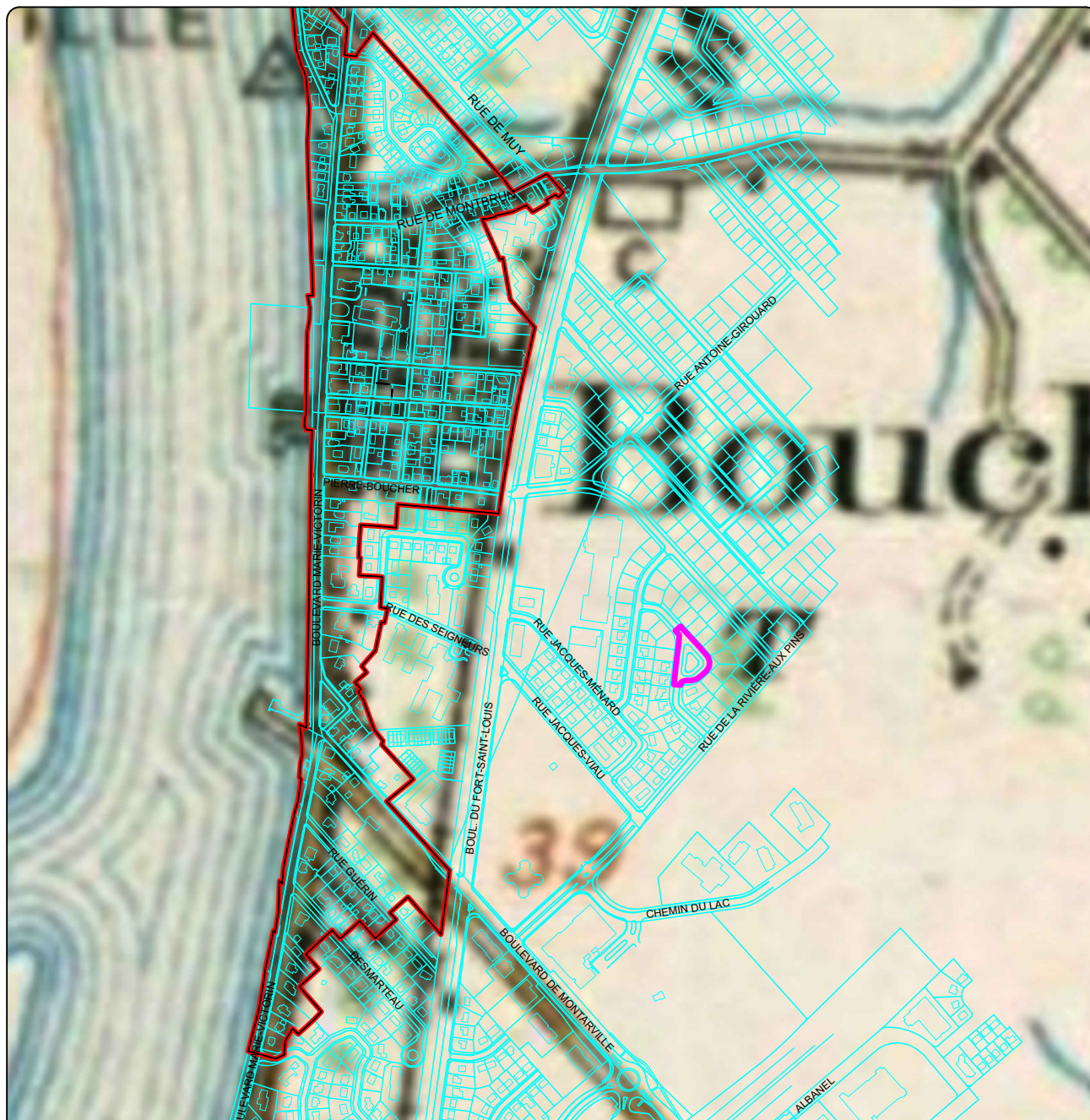
- AIRE D'INTERVENTION
- SITE PATRIMONIAL DU VIEUX BOUCHERVILLE



Source : Plan base, cartographie numérique, ville de Boucherville,
 fichier cadastre_vieux-boucherville.dwg
 SCOPQ Fuseau 8, NAD83 SCRS et C-GVD28 (NMM)

0 100 200 m
 ÉCHELLE : 1/10 000

ethnoscop



PROJET DE REVITALISATION DE L'ESPACE VERT CLAUDE-JODOUIN, BOUCHERVILLE
 INTERVENTIONS ARCHÉOLOGIQUES
 SUPERPOSITION DE LA CARTE TOPOGRAPHIQUE DE 1928 À LA TRAME ACTUELLE
 PLAN 5

- AIRE D'INTERVENTION
- SITE PATRIMONIAL DU VIEUX BOUCHERVILLE



Source : Plan base, cartographie numérique, ville de Boucherville,
 fichier cadastre_vieux-boucherville.dwg
 SCOPQ Fuseau 8, NAD83 SCRS et C-GVD28 (NMM)

0 100 200 m
 ÉCHELLE : 1/10 000

ethnoscop

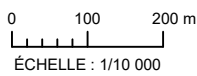


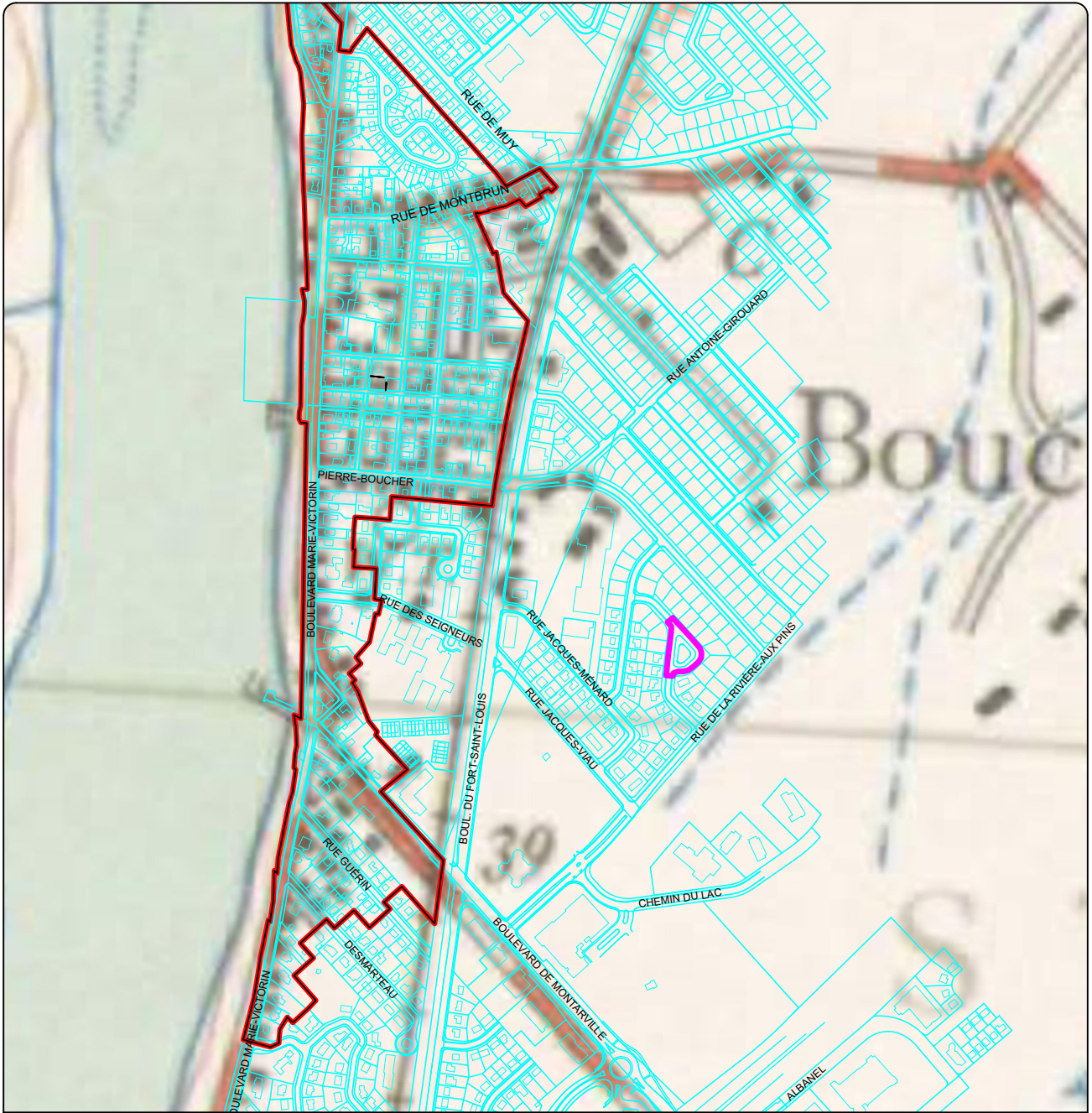
PROJET DE REVITALISATION DE L'ESPACE VERT CLAUDE-JODOUIN, BOUCHERVILLE
INTERVENTIONS ARCHÉOLOGIQUES
SUPERPOSITION D'UNE PHOTOGRAPHIQUE AÉRIENNE DE 1930 À LA TRAME ACTUELLE
PLAN 6

- ▬ AIRE D'INTERVENTION
- ▬ SITE PATRIMONIAL DU VIEUX BOUCHERVILLE



Source : Plan base, cartographie numérique, ville de Boucherville,
 fichier cadastre_vieux-boucherville.dwg
 SCOPQ Fuseau 8, NAD83 SCRS et C-GVD28 (NMM)





PROJET DE REVITALISATION DE L'ESPACE VERT CLAUDE-JODOUIN, BOUCHERVILLE
INTERVENTIONS ARCHÉOLOGIQUES
SUPERPOSITION DE LA CARTE TOPOGRAPHIQUE DE 1936 À LA TRAME ACTUELLE
PLAN 7

- AIRE D'INTERVENTION
- SITE PATRIMONIAL DU VIEUX BOUCHERVILLE



Source : Plan base, cartographie numérique, ville de Boucherville,
 fichier cadastre_vieux-boucherville.dwg
 SCOPQ Fuseau 8, NAD83 SCRS et C-GVD28 (NMM)

0 100 200 m
 ÉCHELLE : 1/10 000

ethnoscop



PROJET DE REVITALISATION DE L'ESPACE VERT CLAUDE-JODOUIN, BOUCHERVILLE
INTERVENTIONS ARCHÉOLOGIQUES
SUPERPOSITION D'UNE PHOTOGRAPHIQUE AÉRIENNE DE 1954 À LA TRAME ACTUELLE
PLAN 8

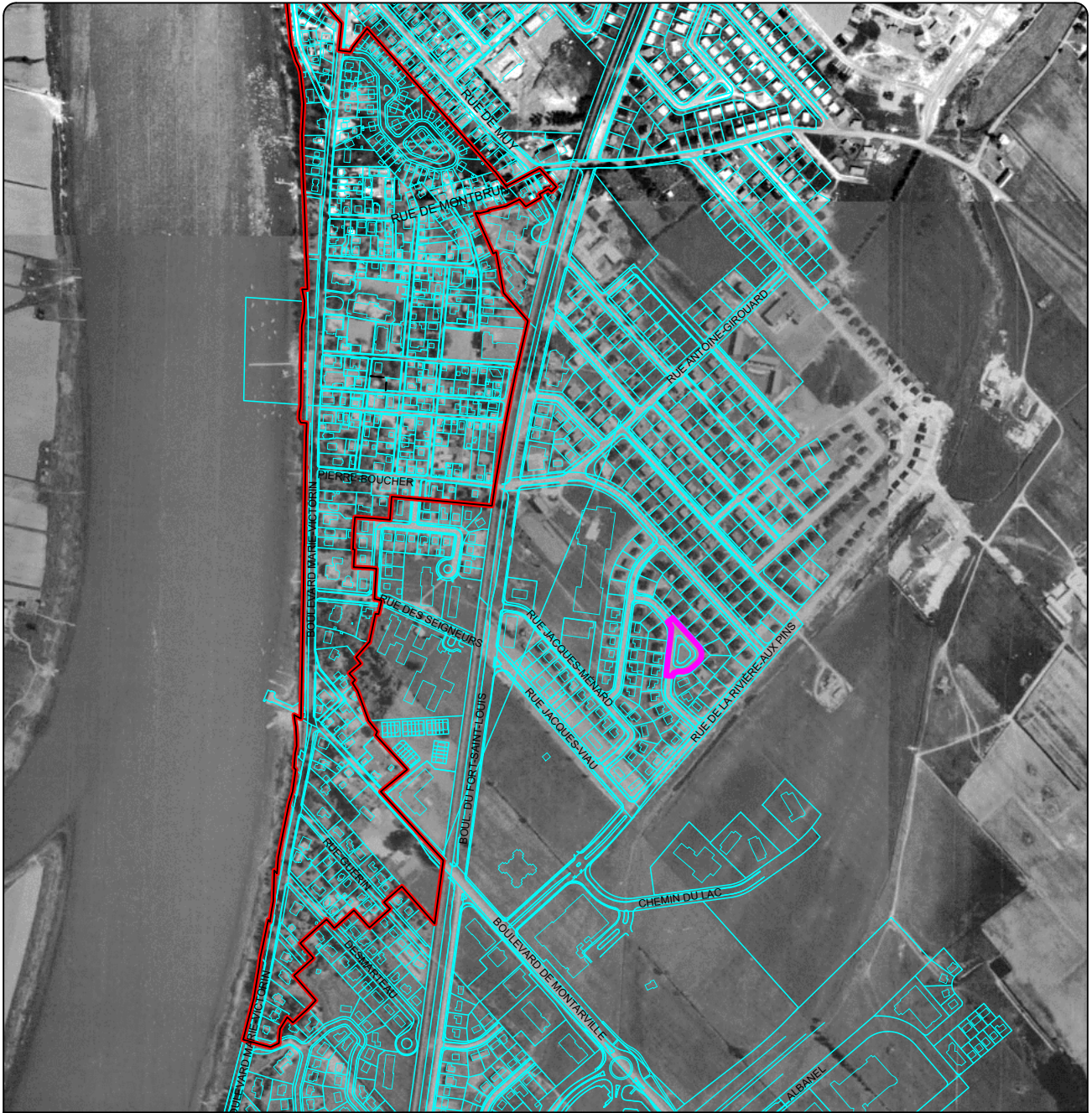
- AIRE D'INTERVENTION
- SITE PATRIMONIAL DU VIEUX BOUCHERVILLE



Source : Plan base, cartographie numérique, ville de Boucherville,
 fichier cadastre_vieux-boucherville.dwg
 SCOPQ Fuseau 8, NAD83 SCRS et C-GVD28 (NMM)

0 100 200 m
 ÉCHELLE : 1/10 000

ethnoscop



PROJET DE REVITALISATION DE L'ESPACE VERT CLAUDE-JODOUIN, BOUCHERVILLE
INTERVENTIONS ARCHÉOLOGIQUES
SUPERPOSITION D'UNE PHOTOGRAPHIQUE AÉRIENNE DE 1964 À LA TRAME ACTUELLE
PLAN 9

- █ AIRE D'INTERVENTION
- █ SITE PATRIMONIAL DU VIEUX BOUCHERVILLE



Source : Plan base, cartographie numérique, ville de Boucherville,
 fichier cadastre_vieux-boucherville.dwg
 SCOPQ Fuseau 8, NAD83 SCRS et C-GVD28 (NMM)

0 100 200 m
 ÉCHELLE : 1/10 000

ethnoscop

2.4 Études antérieures

De nombreuses interventions archéologiques ont été réalisées dans la municipalité de Boucherville au cours des dernières décennies. La plupart de celle-ci ont été initiées et mises de l'avant par la Ville de Boucherville qui, dans l'optique de sauvegarder son patrimoine et de le mettre en valeur, s'est depuis longtemps assurée de suivre les recommandations émanant des études de potentiel archéologique réalisées sur son territoire. Toutefois, en excluant les interventions réalisées dans les îles qui se trouvent également sur son territoire, mais à l'ouest de Boucherville, ces interventions ont presque toutes été réalisées dans les environs du Vieux-Boucherville, un petit espace situé à l'ouest du boulevard du Fort Saint-Louis et circonscrit par la rue De Montbrun au nord et le croisement du boulevard Marie-Victorin et de la route 132 au sud. Autrement, les interventions menées par Frenette et Gendron (1972), Arkéos (1999, 2011) et Patrimoine Experts (2021) sont les seules qui ont été réalisées sur le reste du territoire. L'aire d'intervention étant située à l'est du boulevard du Fort-Saint-Louis, il n'est donc pas surprenant qu'aucune intervention archéologique n'ait encore été réalisée dans ce secteur.

3. INTERVENTION ARCHÉOLOGIQUE

3.1 Inventaire archéologique

Un total de 21 sondages manuels a été réalisé lors de l'inventaire archéologique (plan 10). Ils correspondent aux sous-opérations 1A à 1 W. La séquence stratigraphique (figure 6, photo 1) que l'on y observe est généralement composée d'une surface d'aménagement d'environ 10 cm d'épaisseur composée d'une matrice argileuse brun-gris compacte et homogène. Le sondage 1V a livré, à la base de cette couche, une pièce de monnaie canadienne datant de 1955. Cette surface d'aménagement recouvre un remblai de rehaussement dont l'amplitude est très variable (entre 0,03 et 0,38 m) et dont la matrice se compose d'argile hétérogène et compacte brun marbré de beige. Les artefacts retrouvés dans cette deuxième couche comprennent des clous tréfilés (lots 1L2 et 1M2), ainsi que des fragments de verre à bouteilles (lots 1L2 et 1P2), dont certains portant des marques de fabrications mécaniques qui ne peuvent être antérieures au début du XX^e siècle. Un labour apparaît ensuite sous la couche de remblai. Il s'agit d'un limon sableux brun foncé, ferme et homogène, présentant quelques charbons de bois. Le labour, qui présente une épaisseur variant de 0,15 à 0,40 m, a livré quelques rares artefacts de la période historique parmi lesquels se trouve un fragment de pipe en terre cuite fine argileuse blanche (lot 1S3), ainsi que des fragments de terre cuite grossière d'origine locale, avec ou sans glaçure, et dont la pâte est orangée (lots 1P3 et 1V3). Des fragments de verre, de vitres et de métal, dont un clou tréfilé, ont aussi été retrouvés dans le lot 1N3 et complètent l'assemblage. Ces artefacts étaient tous localisés dans la moitié ouest du parc. Le sol naturel archéologiquement stérile est présent immédiatement sous ce labour. Sa matrice est composée d'un sable argileux brun marbré de rose, ferme et homogène, et il n'a, bien entendu, livré aucune trace d'occupation humaine.

Le puits de sondage 1Q (photo 2) présente une stratigraphie légèrement différente. Le remblai d'aménagement y est présent en surface, suivi du remblai de rehaussement (lots 1Q1 et 1Q2), lesquels se composent d'une matrice d'argile sableuse brun beige sur une argile grise morcelée sous forme polyédrique. Ce remblai recouvre un premier horizon naturel brun pâle, suivi d'un second brun organique plus foncé (lots 1Q3 et 1Q4). Au fond du sondage, la présence d'une racine décomposée d'un diamètre de près de 0,10 m laisse croire que cette distinction de l'horizon naturel pourrait être liée à l'ancienne présence d'un arbre. Un petit fragment de fourneau de pipe en terre cuite fine argileuse blanche a été retrouvé dans la première de ces deux couches naturelles, mais ne porte malheureusement aucune marque ni





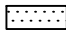
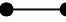
décor apparent. Les puits de sondage 1K, 1T et 1U (photos 3 à 5) ont également livré des séquences stratigraphiques différentes de celle habituellement observée. Cependant, contrairement au sondage 1Q, la présence d'une tranchée d'un service enfoui est la cause de la présence d'une profonde perturbation. En effet, dans deux des trois cas (1K et 1U), des remblais hétérogènes dépassant 1 m d'épaisseur ont été observés. Le sondage 1T a quant à lui été abandonné à une profondeur moins importante (0,50 m), mais sa matrice très caillouteuse et sa localisation dans un secteur récemment regazonné corroborent l'hypothèse de la présence d'une perturbation.

PROJET DE REVITALISATION DE L'ESPACE
VERT CLAUDE-JODOUIN, BOUCHERVILLE

INTERVENTIONS ARCHÉOLOGIQUES

PLAN DES SOUS-OPÉRATIONS

PLAN 10

-  AIRE D'INTERVENTION
-  SOUS-OPÉRATION (MÉCANIQUE)
-  SOUS-OPÉRATION (MANUELLE)
-  1A IDENTIFICATION DE SOUS-OPÉRATION
-  PERTURBATION
-  COUPE STRATIGRAPHIQUE

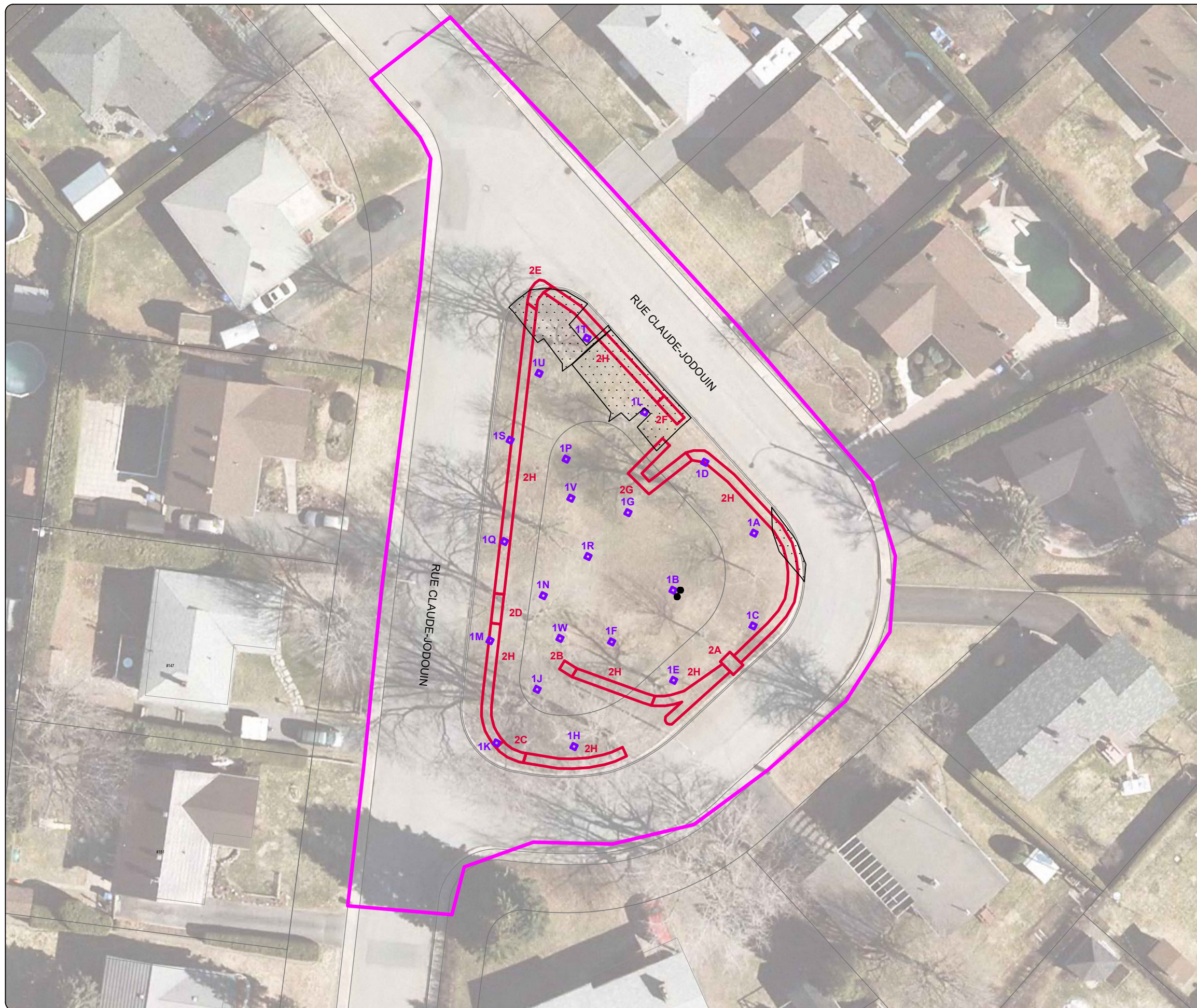
0 5 10 m
ÉCHELLE : 1/400



Source : Plan base, cartographie numérique, ville de Boucherville,
fichier cadastre_vieux-boucherville.dwg
Orthophotographies, Ville de Boucherville,
fichiers 0851 et 0852.ecw
SCOPQ Fuseau 8, NAD83 SCRS et C-GVD28 (NMM)

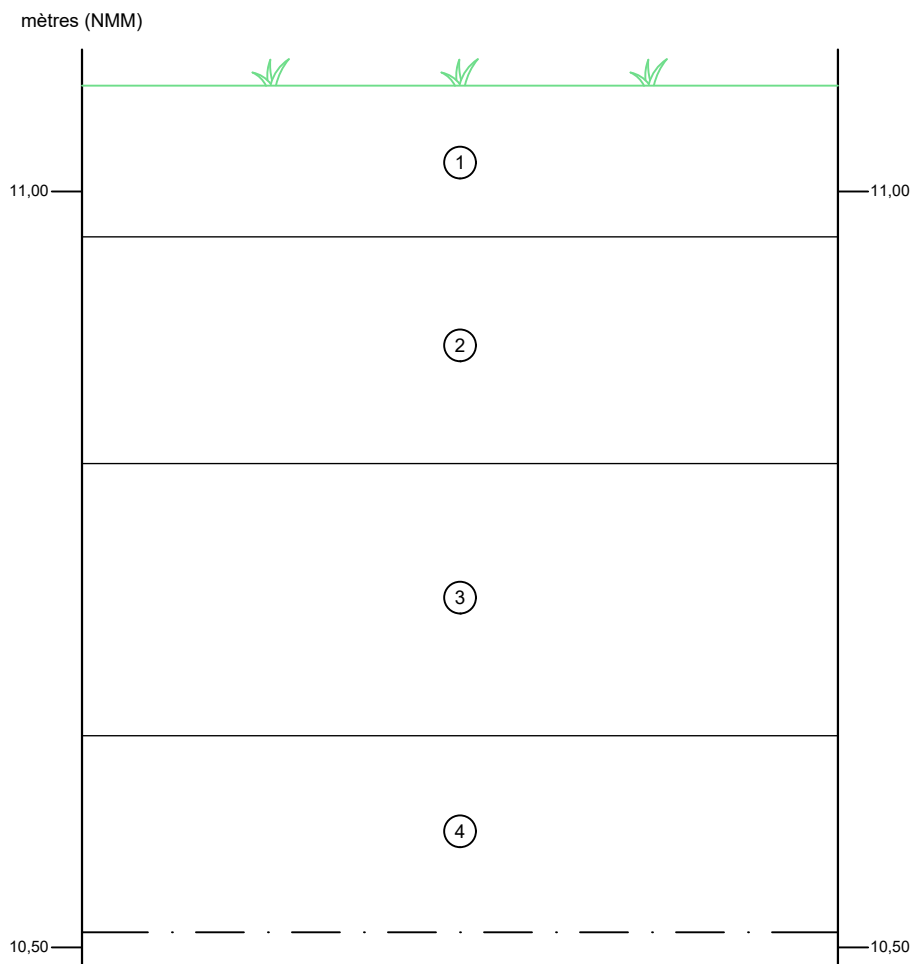
VDB2324

ethnoscop



PROJET DE REVITALISATION DE L'ESPACE VERT CLAUDE-JODOUIN, BOUCHERVILLE
SOUS-OPÉRATION 1B, PAROI EST

CROQUIS STRATIGRAPHIQUE



- ① Pelouse sur une matrice limono-argileuse brun-gris, compacte et homogène; remblai d'aménagement
 - ② Argile brun marbré de beige, hétérogène et compacte; remblai de rehaussement
 - ③ Limon sableux brun foncé, ferme et homogène, contenant quelques rares charbons de bois; couche de labours
 - ④ Sable argileux brun marbré de rose, ferme et homogène; sol naturel archéologiquement stérile
- · — Limite de fouille



ÉCHELLE : 1/5

VDB2324
ethnoscop

FIGURE 6



Photo 1. Paroi est du sondage 1B, vue vers l'est (VDB2324-NUM1-004)



Photo 2. Fond et parois sud et est du sondage 1Q, vue vers le sud (VDB2324-NUM1-022)



Photo 3. Paroi est du sondage 1U, vue vers l'est (VDB2324-NUM1-028)



Photo 4. Paroi ouest du sondage 1T, vue vers l'ouest (VDB2324-NUM1-025)



Photo 5. Fond et paroi nord du sondage 1K, vue vers le nord (VDB2324-NUM1-016).

3.2 Supervision archéologique

Les travaux d'excavation mécanique associés à l'implantation des bases de lampadaires, leur raccordement et le remplacement d'une sortie d'eau ont été réalisés sous supervision archéologique dans le Parc Claude-Jodouin. Ces travaux concernent généralement une étroite bande d'environ 1 m de large, bordant la limite extérieure du parc jusqu'à une distance maximum d'environ 3 m de la bordure de trottoir. La supervision archéologique des excavations s'est donc effectuée en formant un tracé presque continu qui bifurque à deux endroits vers l'intérieur du terrain pour rejoindre les sous-opérations 2B et 2G (plan 10). Les sous-opérations 2A à 2F correspondent aux tranchées réalisées en prévision de l'installation des futures bases de lampadaire, alors que la sous-opération 2G correspond aux excavations réalisées autour d'une tranchée d'une conduite d'eau existante. Reliant ces sous-opérations plus profondes, la sous-opération 2H correspond aux multiples tranchées de raccordement des lampadaires par des conduites d'alimentation. Ces tranchées (2H) relient donc l'ensemble des autres sous-opérations entre elles. La profondeur atteinte lors des excavations mécaniques se situait généralement autour de 1,2 m de profondeur, mais atteignait près de 2 m à l'emplacement des tranchées de lampadaire (sous-opérations 2A à 2F).

Ces excavations ont corroboré les observations réalisées lors de la phase d'inventaire du projet. La séquence stratigraphique observée dans les sous-opérations 2A à 2H concordait généralement avec celle observée dans la majorité des sous-opérations de la phase d'inventaire (photo 6). Les principales différences étant que le labour n'était pas toujours en place et que la profondeur de l'excavation mécanique a permis d'observer que le sol naturel archéologiquement stérile se transformait, plus bas, en un horizon de sable limoneux gris puis en un horizon d'argile de même couleur. Ce même type d'argile était d'ailleurs visible en profondeur sur plusieurs mètres dans la tranchée d'excavation des nouveaux égouts et d'aqueduc réalisée durant cette période dans la portion sud de la rue Claude-Jodouin. Il s'agit possiblement des sédiments laissés par la présence du lac à Lampsilis (10 600 à 7500 ans AA⁶), corroboré également par la présence de ce type de coquillages au fond de la sous-opération 2H près de 2G.

La surveillance archéologique a également attesté de la présence de perturbations qui avaient été observées lors de l'inventaire aux extrémités nord-ouest et sud-ouest de l'espace vert, dans les sondages 1K et 1U. Une longue et profonde tranchée, dont la base n'a pas été atteinte, est vraisemblablement le résultat de l'enfouissement d'un service d'utilité publique, une canalisation d'égout en béton. Elle a été observée dans la sous-opération 2E, ainsi que dans la portion de la sous-opération 2H adjacente à l'ouest de la sous-opération 2C (photos 7 et 8).



Photo 6. Paroi sud de la sous-opération 2C, vue vers le sud-est (VDB2324-NUM2-005)

⁶ Séquence chronologique des événements tardi- et postglaciaires dans la région de Montréal – Lac Saint-Pierre. (Source : Poirier, Jean. *Ethnoscop*. Révisé par Pierre J.H. Richard, professeur émérite, Géographie, Université de Montréal, en octobre 2016. Mis à jour par Pierre J.H. Richard, été 2022)



Photo 7. Perturbation profonde située à l'emplacement de la sous-opération 2E, vue vers l'est (VDB2324-NUM2-016)



Photo 8. Perturbation en profondeur située dans la portion de la sous-opération 2H située entre les sous-opérations 2C et 2D, vue vers le nord-ouest (VDB2324-NUM2-008)

4. CONCLUSION ET RECOMMANDATIONS

En 2023, la Ville de Boucherville a réalisé des travaux d'aménagement dans le cadre de la revitalisation de l'espace vert Claude-Jodouin situé à l'est du Vieux-Boucherville. Certaines des excavations associées à ces travaux risquaient d'avoir un impact sur d'éventuelles ressources archéologiques, en lien notamment avec un ancien moulin et l'emplacement de la tombe du cinquième seigneur de Boucherville avant son exhumation. C'est la raison pour laquelle la Ville a mandaté la firme Ethnoscop afin d'effectuer d'abord un inventaire par sondages manuels suivi ensuite d'une supervision archéologique des travaux d'excavation mécanique en lien avec ces aménagements.

Les interventions archéologiques réalisées à l'été 2023 ont permis d'enregistrer la présence de l'horizon naturel de surface remanié dans la plupart des sous-opérations. Aucune trace de la présence de l'ancien moulin ou de la tombe précédemment mentionnés n'a été trouvée. Quelques artefacts épars ont été récupérés, témoignant de la fréquentation sporadique (champs agricoles) de cet espace durant la première moitié du XX^e siècle et avant. La difficulté à superposer le plan ancien de 1817 laisse néanmoins penser qu'à défaut de se trouver à l'emplacement du Parc Claude-Jodouin, l'ancien moulin pourrait se trouver sous l'un des terrains adjacents à la rue du même nom, voire des rues avoisinantes. Compte tenu de l'absence de vestige archéologique, les travaux d'aménagement ont pu se poursuivre sans nécessiter une intervention archéologique supplémentaire. À l'avenir, advenant qu'un potentiel archéologique s'avère dans ce secteur voisin du Vieux-Boucherville, il est souhaitable de poursuivre des recherches archéologiques ciblées pour ce territoire à l'est du boulevard du Fort-Saint-Louis.

MÉDIAGRAPHIE

Bibliographie

ANONYME

1707 « Testament de Pierre Boucher, seigneur de Boucherville, et Jeanne Crevier. » Copie dactylographiée du XX^e siècle.

ARKÉOS

1999 *Prolongement du réseau de gazoduc TQM vers le réseau de PNGTS, travaux archéologiques, vol. 1 : étude de potentiel des variantes de tracé et inventaire.* Urgel Delisle & associés et Gazoduc TQM.

2002 *Fouilles archéologiques 2001 sur le site BjFi-7, Île Grosbois dans le Parc des Îles-de-Boucherville. Planification stratégique de mise en valeur du patrimoine archéologique du Parc des Îles-de-Boucherville.*

2011 *Projet Pipeline Saint-Laurent. Inventaire archéologique.* Ultramar.

BOUCHER DE LA BRUÈRE, MONTARVILLE

1938 « Pierre Boucher colonisateur ». *Les Cahiers des Dix*, n° 3, p. 165-90.

BOUCHER, Pierre

1664 *Histoire véritable et naturelle des mœurs et productions du pays de la Nouvelle France [...].* Édité par Florentin Lambert. Paris.

CHEVRIER, Daniel

1980 *Inventaire archéologique de l'île Sainte-Thérèse, été 1979.*

ETHNOSCOPI

2017 *Interventions archéologiques de 2016 au parc historique de La Broquerie (BjFi-3), Boucherville.* Ville de Boucherville

FRENETTE, Gérard et Céline GENDRON

1972 *Sorel/Route 47 transcanadienne/Contre-Coeur.* MAC.

JOYAL, Claude

1999 *Rapport d'inventaire archéologique sur les îles Sainte-Marguerite, Saint-Jean, à Pinard, de la Commune et Grosbois dans le parc de récréation des Îles-de-Boucherville, été 1998.*

2000 *Activités 1999 aux sites préhistoriques BjFi-7 ET BjFi-14, Île Grosbois, Parc des Îles-de-Boucherville.*

JOYAL, Claude et ARCHÉOBEC

1996 *Rapport d'évaluation archéologique des sites préhistoriques BjFi-6 et BjFi-7 dans le Parc des îles-de-Boucherville, été 1995.*

LALANDE, LOUIS

1890 *Une vieille seigneurie, Boucherville. Chroniques, portraits et souvenirs.* Montréal: Cadieux et Derome.

PATRIMOINE EXPERTS

2021 *Expertise archéologique 2019. Aménagement de trois stationnements incitatifs dans les boucles d'échangeurs de Beloeil, Montarville et Mortagne de l'autoroute 20. Beloeil et Boucherville (4306-19-AD01).*

TALON

1672 « *Acte de concession par Jean Talon, intendant de la Nouvelle-France, au sieur Boucher de cent quatorze arpents de front sur deux lieues de profondeur à prendre sur le fleuve Saint-Laurent, laquelle étendue étant bornée des deux côtés par les terres du sieur de Varennes, laquelle concession comprenant en outre les îles nommées Percées, à titre de fief, seigneurie et justice* ».

VERRONNEAU, G. et DUCHARME, H.

2023 « *Dossier de recherche concernant la demande de classement du 510, boulevard Marie-Victorin, Boucherville.* »; Notes de recherches non publiées.

Annexes

- Annexe 1. Catalogue des photographies
- Annexe 2. Inventaire des artefacts et des écofacts

Annexe 1. Catalogue des photographies

Film n° : VDB2324-NUM1

Date	Cliché	CD	Identification	Description	Orientation
2023-07-17	1	001_20230717_080657	Général	Partie est du parc	E.
2023-07-17	1	002_20230717_080721	Général	Partie est du parc	E.
2023-07-17	3	003_20230717_083346	1A	Profil stratigraphique	S.-O.
2023-07-17	4	004_20230717_090356	1B	Profil stratigraphique	E.
2023-07-17	5	005_20230717_091439	1C	Profil stratigraphique	N.
2023-07-17	6	006_20230717_091452	Général	Partie sud du parc	S.
2023-07-17	7	007_20230717_101523	1D	Profil stratigraphique	O.
2023-07-17	8	008_20230717_110338	1G	Profil stratigraphique	N.
2023-07-17	9	009_20230717_111803	1E	Profil stratigraphique	Ind.
2023-07-17	10	010_20230717_112255	Général	Rivière aux Pins	S.
2023-07-17	11	011_20230717_112301	Général	Rivière aux Pins	S.
2023-07-17	12	012_20230717_113802	1F	Profil stratigraphique	S.-E.
2023-07-17	13	013_20230717_133422	Général	Partie sud du parc	N.
2023-07-17	14	014_20230717_134348	1H	Profil stratigraphique	N.
2023-07-17	15	015_20230717_144325	1J	Profil stratigraphique	S.-E.
2023-07-17	16	016_20230717_145227	1K	Profil stratigraphique	N.
2023-07-17	17	017_20230717_151425	1L	Profil stratigraphique	S.
2023-07-18	18	018_20230718_081434	1M	Profil stratigraphique	E.
2023-07-18	19	019_20230718_082513	Général	Partie nord-ouest du parc	N.
2023-07-18	20	020_20230718_084847	1P	Profil stratigraphique	O.
2023-07-18	21	021_20230718_091036	1N	Profil stratigraphique	S.
2023-07-18	22	022_20230718_111033	1Q	Profil stratigraphique	S.
2023-07-18	23	023_20230718_112121	1R	Profil stratigraphique	S.
2023-07-18	24	024_20230718_113733	1S	Profil stratigraphique	E.
2023-07-18	25	025_20230718_130122	1T	Profil stratigraphique	O.
2023-07-18	26	026_20230718_141435	1W	Profil stratigraphique	S.-O.
2023-07-18	27	027_20230718_141812	1V	Profil stratigraphique	N.
2023-07-18	28	028_20230718_150616	1U	Profil stratigraphique	E.

Film n° : VDB2324-NUM2

Date	Cliché	CD	Identification	Description	Orientation
2023-08-11	1	001 20230811 071746	2A	Excavation de la tranchée de lampadaire	S.-E.
2023-08-11	1	002 20230811 073034	2A	Paroi nord	N.-E.
2023-08-11	3	003 20230811 080448	Général - 2H	Raccordement 2A-2B	O.
2023-08-11	4	004 20230811 081309	2B	Paroi sud	S.
2023-08-11	5	005 20230811 085044	2C	Paroi sud	S.-E.
2023-08-11	6	006 20230811 085207	Général - 2H	Raccordement 2C-2D	O.
2023-08-11	7	007 20230811 085218	Général - 2H	Raccordement 2C-2D + creusement	N.-O.
2023-08-11	8	008 20230811 085843	Général - 2H	Raccordement 2C-2D + creusement	N.-O.
2023-08-11	9	009 20230811 090110	2C	Paroi sud + creusement	S.-E.
2023-08-11	10	010 20230811 090116	Général - 2H	Raccordement 2C-2D	N.
2023-08-11	11	011 20230811 090734	2D	Aspect de la fosse du lampadaire	N.
2023-08-11	12	012 20230811 091907	2D	Paroi ouest	N.-O.
2023-08-11	13	013 20230811 092216	Général - 2H	Raccordement 2D-2C	S.
2023-08-11	14	014 20230811 095531	Général - 2H	Raccordement 2D-2C	S.
2023-08-11	15	015 20230811 101111	2E	Présence de remblais. Travaux récents	E.
2023-08-11	16	016 20230811 101435	2E	Paroi nord	N.
2023-08-11	17	017 20230811 101656	2E	Aspect de la tranchée	N.-E.
2023-08-11	18	018 20230811 103506	Général	Coquillage près de la surface de l'argile grise. Lampsilis?	S.
2023-08-11	19	019 20230811 103657	2F	Paroi nord	N.
2023-08-11	20	020 20230811 103705	Général - 2H	Raccordement 2E-2F	O.
2023-08-11	21	021 20230811 103715	2F	Base de lampadaire	E.
2023-08-11	22	022 20230811 104540	2G	Aspect du creusement autour du tuyau actuel	N.
2023-08-11	23	023 20230811 105055	2G	Aspect du creusement autour du tuyau actuel	S.
2023-08-11	24	024 20230811 105808	Général - 2H	Raccordement 2G-2A	O.
2023-08-11	25	025 20230811 111635	Général - 2H	Raccordement 2G-2A	N.
2023-08-11	26	026 20230811 111655	Général - 2H	Raccordement 2G-2A	S.
2023-08-11	27	027 20230811 112915	Général - 2H	Raccordement 2A-2B (suite)	S.-O.
2023-08-11	28	028 20230811 113500	2G	Paroi est ,sols naturels	N.-E.
2023-08-11	29	029 20230811 113849	Général	Travaux de remplacement des égouts et aqueduc	N.-E.
2023-08-11	30	030 20230811 113859	Général	Travaux de remplacement des égouts et aqueduc	N.-O.
2023-08-11	31	031 20230811 113905	Général	Travaux de remplacement des égouts et aqueduc	N.-O.
2023-08-11	32	032 20230811 113910	Général	Travaux de remplacement des égouts et aqueduc	N.-O.
2023-08-11	33	033 20230811 115928	Général	Base de lampadaire	S.-E.
2023-08-11	34	034 20230811 123753	2A	Remblaiement près de 2A	N.
2023-08-11	35	035 20230811 130633	Général - 2H	Raccordement 2A-2C	N.-E.
2023-08-11	36	036 20230811 131253	Général - 2H	Raccordement 2A-2C	N.-E.
2023-08-11	37	037 20230811 131552	Général - 2H	Seul segment de 3,5m non creusé: raccordement 2A-2C	N.-E.
2023-08-11	38	038 20230811 131644	Général - 2H	Seul segment de 3,5m non creusé: raccordement 2A-2C	S.
2023-08-11	39	039 20230811 131803	Général - 2H	Raccordement 2A-2C	S.-O.

Date	Cliché	CD	Identification	Description	Orientation
2023-08-11	40	040 20230811 140717	Général - 2H	Raccordement 2C-2D remblayé	N.
2023-08-11	41	041 20230811 140742	Général - 2H	Raccordement 2A-2B remblayé	N.-E.
2023-08-11	42	042 20230811 140944	Général - 2H	Raccordement 2G-2A remblayé	O.
2023-08-11	43	043 20230811 140953	Général - 2H	Raccordement 2G-2A remblayé	S.-E.
2023-08-11	44	044 20230811 141455	Général	Fin de l'intervention de supervision des excavations	N.

Annexe 2. Inventaire des artefacts et des écofacts

Inventaire des artefacts et écofacts

Site : Claude Jodouin-Ville de Boucherville
Code : VDB2324

Archéologue : Mathieu Sévigny
Analyse : Isabelle Hade

Date : Septembre 2023
Collection : SO

Lot	Code mat.	Matériau	Objet	No. frag.	No. obj.	Code fonction	Fonction	Intégrité	Commentaires	No. Bte	No. Cat.
1J03	2.2.1.1	Verre teinté rég. vert	vitre	2	0	4.7.1.1	Matériaux de base-vitre	Frag	Fragments plats de teintes et d'épaisseurs différentes. 0,17 cm et 0,20 cm d'épaisseur. Élagués.	NC	
1L02	2.3.1.4	V col transp vert foncé autre	bouteille	2	1	4.10	Entreposage ind.	Frag	Fragments de col (1) et de paroi de bouteille carrée. Vert plutôt vif. Élagués.	NC	
1L02	3.1.1.13	Fer tréfilé	clou tréfilé	1	1	4.7.2.3	Fixations-clous	Ent	Clou de 10 cm de long. Corrodé. Élagué.	NC	
1L03	2.3.1.1	V col transp vert foncé	bouteille à alcool	1	0	4.2.1.2	Boissons, conserv./entreposage	Frag	Petit fragment de paroi de bouteille cylindrique. Élagué.	NC	
1M02	3.1.1.13	Fer tréfilé	clou tréfilé	1	1	4.7.2.3	Fixations-clous	Ent	Clou de 7 cm de long. Corrodé. Élagué.	NC	
1N03	2.2.1.1	Verre teinté rég. vert	vitre	1	0	4.7.1.1	Matériaux de base-vitre	Frag	Fragment plat de 0,22 cm d'épaisseur. Élagué.	NC	
1N03	3.1.1.13	Fer tréfilé	clou tréfilé	1	1	4.7.2.3	Fixations-clous	Ent	Clou de 11 cm de long. Très corrodé. Élagué.	NC	
1P02	2.3.1.10	V col transp brun	bouteille	12	1	4.10	Entreposage ind.	Frag	Fragments de base (4) et de paroi de bouteille cylindrique. Marque moulée en relief sous le fond, indéterminée: chiffre ou lettre à l'intérieur d'un ovale et d'un losange. Inscription moulée en relief sous le fond: 4/10. Fabrication mécanique post 1900. Certains fragments jointifs. Base d'environ 6,5 cm de diam. Élagués.	NC	
1P03	1.1.1.33	TCG locale glaçure inc	bol ou terrine	3	1	4.1.99	Alimentation indéterminée	Frag	Fragments de rebord (1) et de paroi à pâte orange. L'intérieur est recouvert d'une glaçure incolore de teinte jaunâtre. Un fragment sans glaçure. Élagués.	NC	
1P03	3.1.1.1	Fer ind	résidu	1	0	7.1	Indéterminé	Frag	Fragment plat en forme d'ogive dont une extrémité représente une pointe arrondie et l'autre une demi-lune. 4 cm de long. sur 2 cm de larg. Corrodé. Élagué.	NC	
1Q03	1.1.2.41	TCF argileuse blanche	pipe-fourneau	1	0	4.2.2	Tabac	Frag	Petit fragment de fourneau sans marque ni décor apparent. Élagué.	NC	
1R03	3.1.1.1	Fer ind	résidu	2	0	7.1	Indéterminé	Frag	Petits fragments informes et corrodés. Clous? Élagués.	NC	
1S03	1.1.2.41	TCF argileuse blanche	pipe-fourneau	1	1	4.2.2	Tabac	Frag	Petit fragment de rebord fourneau sans marque ni décor apparent. Élagué.	NC	
1V01	3.1.2	Métaux et alliages cuivreux	monnaie	1	1	5.2	Commerce	Ent	Pièce de 1 cent canadienne de 1955. Élaguée.	NC	
1V03	1.1.1.3	TCG sans glaçure	contenant	1	1	4.99	Consommation ind.	Frag	Fragment de rebord à pâte orange. Locale ayant perdu sa glaçure? Élagué.	NC	