

# BUDGET

VILLE DE BOUCHERVILLE



GEL DE LA TAXATION FONCIÈRE  
POUR LA RÉSIDENCE UNIFAMILIALE MOYENNE  
ET BAISSÉ DE LA DETTE MUNICIPALE



## MESSAGE DU MAIRE ET DU GROUPE DE TRAVAIL SUR LES FINANCES, LES RESSOURCES HUMAINES ET LES RESSOURCES INFORMATIONNELLES



**Jean Martel**  
Maire de Boucherville  
Président du groupe de travail  
sur les ressources financières,  
les ressources humaines  
et les ressources informationnelles



**Raouf Absi**  
District n° 2  
Rivière-aux-Pins  
Membre du groupe de travail  
sur les ressources financières,  
les ressources humaines  
et les ressources informationnelles



**Lise Roy**  
District n° 8  
Le Boisé  
Membre du groupe de travail  
sur les ressources financières,  
les ressources humaines  
et les ressources informationnelles

Chères Bouchervilloises,  
Chers Bouchervillois,

Le 13 décembre dernier, le conseil municipal a présenté un budget de 123,4 M\$ pour l'année financière 2022, en hausse de 2,8 % par rapport à l'année 2021 et ce, dans un marché où l'indice des prix à la consommation (IPC) se situe au-delà de 4 %. Dans un contexte de nouveau rôle d'évaluation foncière, le conseil a annoncé un gel de la taxation résidentielle pour la résidence unifamiliale moyenne, un gel de la tarification de l'eau et des collectes et un quasi-gel de la taxation commerciale en raison de la hausse moins marquée de ce type de propriété. La taxation du secteur industriel sera quant à elle majorée de 2,2% en 2022.

Ce budget, d'un montant total de 123,4 M\$, présente différentes mesures et projets afin de poursuivre la réalisation des engagements du conseil envers la population, dont l'étalement de la hausse de la valeur foncière pour l'ensemble des catégories de taxation afin d'atténuer les conséquences du nouveau rôle d'évaluation. Pour obtenir plus d'explications sur l'effet du nouveau rôle foncier et l'étalement des taxes municipales, je vous invite à consulter le document ci-joint : *Informations sur le compte de taxes.*

De ce budget, 69,7 M\$ sont attribués aux dépenses locales, alors que le reste du montant est attribué aux quotes-parts remises à l'agglomération de Longueuil et à la Communauté métropolitaine de Montréal (CMM) pour les services rendus.

### BAISSE DE LA DETTE

La Ville de Boucherville a poursuivi ses efforts pour réduire le niveau de la dette non subventionnée de 82,8 M\$ en 2020 à 81,3 M\$ en 2021, soit une baisse de 1,5 M\$.

### INVESTISSEMENTS EN INFRASTRUCTURE, ENTRETIEN ET PARCS

En ce qui a trait au programme triennal des immobilisations (PTI), des projets totalisant 49,5 M\$ sont prévus pour 2022. Parmi les projets d'infrastructure à être réalisés, notons :

- le démarrage de l'implantation d'un complexe multisports (14,5 M\$ en 2022);
- la réhabilitation et le resurfacement de certaines rues (10,2 M\$);
- le remplacement du tapis de soccer synthétique Élie-Saab 2 (2 M\$);
- la réfection et restauration du muret de soutènement des parcs Joseph-Laramée et Léandre-Lacaille (2 M\$);
- l'aménagement de sentiers pédestres et de pistes cyclables (1,8 M\$).

Ce budget 2022 met encore l'accent sur la qualité de vie des citoyens. Il est en continuité avec les valeurs du conseil municipal, dont celles d'être à l'écoute et au service de la population, de faire preuve d'ouverture et de gérer avec rigueur, transparence et équité.

## FAITS SAILLANTS



GEL DE LA TARIFICATION DE L'EAU ET DES COLLECTES



GEL DE LA TAXATION RÉSIDENTIELLE  
POUR LA MAISON UNIFAMILIALE MOYENNE



DIMINUTION DE 0,16 \$ À 0,08 \$ PAR DOLLAR DE TAXES  
POUR LE SERVICE DE LA DETTE ENTRE 2021 ET 2022



DIMINUTION DU TAUX DE TAXATION RÉSIDENTIELLE  
AFIN DE RÉDUIRE L'IMPACT DU NOUVEAU RÔLE FONCIER



ÉTALEMENT DE LA HAUSSE DE LA VALEUR FONCIÈRE  
POUR L'ENSEMBLE DES CATÉGORIES DE TAXATION



BAISSE DE LA DETTE MUNICIPALE NON SUBVENTIONNÉE  
DE 1,5 M\$ AU 31 DÉCEMBRE 2021



DÉMARRAGE DU PROJET D'IMPLANTATION  
DU COMPLEXE MULTISPORTS



CRÉATION D'UNE DIRECTION DE L'ENVIRONNEMENT  
ET DE LA TRANSITION ÉCOLOGIQUE



ACQUISITIONS DE TERRAINS À DES FINS  
DE MILIEUX NATURELS ET DE PARCS



SUBVENTIONS POUR LA RESTAURATION  
DE BÂTIMENTS PATRIMONIAUX



**Isabelle Bleau**  
District n° 1  
Marie-Victorin



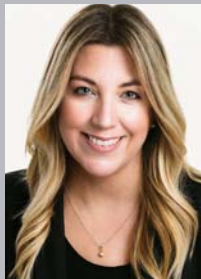
**Josée Bissonnette**  
District n° 3  
Des Découvreurs



**Anne Barabé**  
District n° 4  
Harmonie



**François Desmarais**  
District n° 5  
La Seigneurie



**Magalie Queval**  
District n° 6  
Saint-Louis



**Jacqueline Boubane**  
District n° 7  
De Normandie

Pour tout connaître sur le budget et le programme triennal des immobilisations, consultez le :

[boucherville.ca/budget](http://boucherville.ca/budget)

**LIGNE INFO-TAXES : 450 449-8115**

## REVENUS

### TAXES ET TARIFICATION

Revenus de taxes foncières générales	91 775 000 \$
Taxes de secteur	3 440 000 \$
Eau : tarif fixe et compteurs pour les industries et commerces	4 844 600 \$
Collectes : tarif fixe	4 208 000 \$

**SOUS-TOTAL TAXES ET TARIFICATION 104 267 600 \$**

### AUTRES SOURCES DE REVENUS

Tenants lieu de taxes	1 596 350 \$
Droits de mutation	8 500 000 \$
Amendes	760 000 \$
Sports, loisirs et culture	3 781 711 \$
Subventions	2 641 001 \$
Autres revenus	1 817 745 \$

**SOUS-TOTAL AUTRES SOURCES DE REVENUS 19 096 807 \$**

**TOTAL DES REVENUS 123 364 407 \$**

## DÉPENSES

### LOCALES

Urbanisme	2 682 685 \$
Environnement et transition écologique	1 209 405 \$
Travaux publics	22 701 295 \$
Génie	1 716 953 \$
Sports, loisirs et culture	14 417 750 \$
Service de dette net d'affectation	9 890 208 \$
Immobilisations payées comptant	2 500 000 \$
Contributions de l'employeur	6 777 560 \$
Autres dépenses locales	8 347 780 \$
Affectations (excluant le service de la dette)	-547 950 \$

**SOUS-TOTAL - LOCALES 69 695 686 \$**

### AGGLOMÉRATION DE LONGUEUIL ET CMM

Quotes-parts de l'agglomération de Longueuil	52 283 584 \$
Communauté métropolitaine de Montréal (CMM)	1 385 137 \$

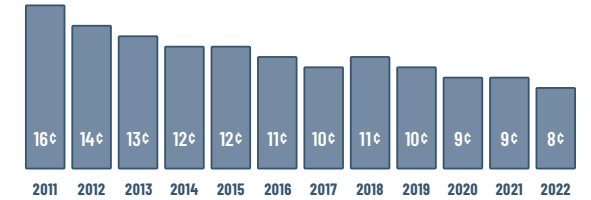
**SOUS-TOTAL - QUOTES-PARTS 53 668 721 \$**

**TOTAL DES DÉPENSES LOCALES ET QUOTES-PARTS 123 364 407 \$**

**BUDGET TOTAL : 123 364 407 \$**

**PROGRAMME TRIENNAL DES IMMOBILISATIONS (PTI) 2022 : 49 484 000 \$**

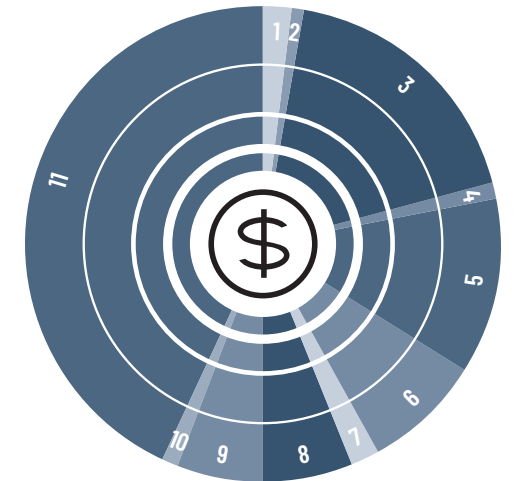
**MONTANTS SUR 1 \$ ACCORDÉS AU PAIEMENT DU SERVICE DE LA DETTE**



## OÙ VA VOTRE DOLLAR ?

1	Urbanisme	0,02 \$
2	Environnement et transition écologique	0,01 \$
3	Travaux publics	0,18 \$
4	Génie	0,01 \$
5	Sports, loisirs et culture	0,12 \$
6	Service de dette net d'affectation	0,08 \$
7	Immobilisations payées comptant	0,02 \$
8	Contributions de l'employeur	0,06 \$
9	Autres dépenses locales et affectations	0,06 \$
10	Quote-part CMM	0,01 \$
11	Quote-part agglomération	0,43 \$

**TOTAL 1 \$**



## EXEMPLES DE COMPTES DE TAXES

	% DE LA HAUSSE DU RÔLE FONCIER	VALEUR 2021	VALEUR 2022 ÉTALÉE <sup>(3)</sup>	VARIATION DE LA VALEUR ÉTALÉE %	MONTANT DU COMPTE DE TAXES <sup>(2)</sup>		VARIATION DU COMPTE DE TAXES	
					2021 <sup>(1)</sup>	2022 <sup>(1)</sup>		
RÉSIDENTIEL	20,9 %	431 440 \$	461 435 \$	6,96 %	3 037 \$	3 037 \$	0 \$	0 %
RÉSIDENTIEL	15 %	431 440 \$	453 010 \$	5 %	3 037 \$	2 990 \$	-47 \$	-1,5 %
RÉSIDENTIEL	24 %	431 440 \$	465 955 \$	8 %	3 037 \$	3 062 \$	25 \$	0,8 %
COMMERCIAL	8,4 %	1 000 000 \$	1 028 000 \$	2,80 %	28 176 \$	28 009 \$	-167 \$	-0,6 %
INDUSTRIEL	16,7 %	1 000 000 \$	1 055 600 \$	5,56 %	25 974 \$	26 536 \$	562 \$	2,2 %

<sup>(1)</sup> Incluant eau (220 \$) et ordures/recyclage (241 \$) <sup>(2)</sup> Excluant toute taxe de répartition locale (secteur) <sup>(3)</sup> Hausse de valeur étalée sur trois ans