



Boucherville

2021

Adopté le 17 mai 2021 • Résolution No 210517-26

Table des matières

Message du maire	2
Cadre légal	3
Portrait de la municipalité	4
Parcs et installations	5
Portrait statistique	6
Présentation de l'administration municipale	7
▫ Communications et relations publiques	
▫ Direction générale et participation citoyenne	
▫ Finances et approvisionnements	
▫ Génie	
▫ Greffe	
▫ Loisirs, arts, culture et vie communautaire (LACVC)	
▫ Ressources humaines	
▫ Saines habitudes de vie, du sport et des équipements sportifs (SHVSES)	
▫ Service de sécurité incendie de l'agglomération de Longueuil	
▫ Travaux publics	
▫ Urbanisme et environnement	
▫ Organigramme – Ville de Boucherville	
Présentation du comité de suivi	11
Bilan des mesures réalisées en 2020.....	12
▫ Accessibilité	
▫ Administration municipale	
▫ Emploi	
▫ Transport	
▫ Habitation/Commerces	
▫ Autres actions réalisées non prévues au plan d'action	
Plan d'action 2021	19
▫ Accessibilité	
▫ Administration municipale	
▫ Communication	
▫ Emploi	
▫ Transport	
▫ Habitation/Commerces	

Message du maire



La dernière année fut difficile à bien des égards pour l'ensemble de la population, particulièrement pour les personnes vivant un handicap. La situation nécessite des ajustements et des mesures de prévention qui peuvent sembler simples pour bien des gens, mais qui constituent un défi pour plusieurs.

Les notions de sécurité, d'accessibilité et d'inclusion sont au cœur des préoccupations des personnes vivant des limitations en temps normal. Elle prend un tout autre sens dans un contexte de pandémie mondiale.

L'action de se laver les mains, qui est un geste banal pour la majorité des individus, peut être complexe pour certains. Les citoyens malvoyants qui doivent toucher des objets pour obtenir de l'information ou les individus présentant des troubles cognitifs et qui ont plus de difficulté à comprendre les directives publiques sont autant de gens qui sont exposés à un risque accru de contracter la COVID-19.

La crise actuelle a également exacerbé l'importance de rendre accessibles les infrastructures municipales à toute la population. L'accès aux parcs et aux installations sportives, notamment, est important pour garder un équilibre et favoriser une bonne santé mentale.

Dans ce contexte, il est essentiel de faire preuve de solidarité et de soutien envers les 4 000 personnes présentant un handicap à Boucherville. Leur protection est une responsabilité collective et il est de notre devoir d'aplanir les inégalités en matière de sécurité chez l'ensemble de nos citoyens.

En terminant, si certaines actions n'ont pu être réalisées en 2020 en raison de la crise sanitaire, soyez assurés que nous nous engageons à faire le maximum pour poursuivre nos efforts d'intégration afin d'offrir un milieu de vie sécuritaire et inclusif pour chacun de nos citoyens.

A stylized, handwritten signature in black ink, consisting of a large, flowing loop that ends in a horizontal stroke.

Jean Martel, maire

Cadre légal

Afin d'optimiser l'intégration des personnes en situation de handicap, la Ville, en collaboration avec des acteurs du milieu, travaille à l'élaboration d'un plan d'action spécifique à cette clientèle, conformément aux lois en vigueur.

*Sanctionnée le 17 juin 2005, la **Loi E-20.1** modifie la loi assurant l'exercice des droits des personnes handicapées. **L'article 61.1** de la loi oblige chaque municipalité qui compte au moins 15 000 habitants à adopter un plan d'action annuel identifiant les obstacles et les mesures visant l'intégration des personnes handicapées.*

En prémisses à la lecture de ce document, il est nécessaire de comprendre et connaître ce qu'est une personne handicapée aux termes de **l'article 1** de la loi :

Une personne handicapée est définie comme « toute personne ayant une déficience entraînant une incapacité significative et persistante et qui est sujette à rencontrer des obstacles dans l'accomplissement d'activités courantes »;

Une déficience est définie par « l'atteinte de l'intégrité d'un système organique et la réduction d'une aptitude »;

Un obstacle est défini comme « toute chose qui empêche une personne handicapée de participer pleinement à toutes les facettes de la société en raison de son handicap ».

La Ville de Boucherville étant desservi par le Réseau de transport de Longueuil répond également à l'Article 67 de la Loi *Plan de développement d'un organisme public de transport*, stipulant, qu'une société de transport en commun intermunicipal doit faire approuver par le ministre des Transports un plan de développement visant à assurer, dans un délai raisonnable, le transport en commun des personnes handicapées sur le territoire qu'il dessert.

C'est donc dans le respect de la loi que, la municipalité favorise le dialogue entre les différents partenaires et citoyens du milieu et priorise des objectifs qui permettront de diminuer les obstacles à l'intégration des personnes handicapées.

Portrait de la municipalité

La Ville de Boucherville est située en bordure du fleuve et des grands axes autoroutiers à quelques kilomètres de l'île de Montréal. Elle fait partie de l'agglomération de Longueuil en Montérégie.

Elle s'étend sur une superficie de 71 km². En 2021, on y dénombre 42 730 habitants.

La ville est reconnue pour ses milieux naturels protégés, ses parcs et ses espaces verts, la richesse de ses ressources patrimoniales, historiques, culturelles et récréatives.



Parcs et installations

Arboretum Stephen-Langevin 1216, boul. Marie-Victorin	Marchés publics 1020, rue Lionel-Daunais 640, rue De Montbrun	Parc des Explorateurs 570, rue Quesnel
Bâtiment du 20, rue Pierre-Boucher	Parc Anne-Marie-Lemay 890, rue Charcot	Parc des Gouverneurs 100, rue D'Argenson
Bibliothèque Montarville-Boucher-De La Bruère 501, chemin du Lac 450 449-8650	Parc-Antoine-Girouard 635, rue Jean-Baptiste-Bau	Parc Denis-Racicot 31, rue Pierre-Boucher
Café centre d'art 536, boul. Marie-Victorin 450 449-8300	Parc Arthur-Dumouchel 1015, rue Arthur-Dumouchel	Parc Denis-Véronneau 194, rue Denis-Véronneau
Centre administratif Clovis-Langlois 500, rue de la Rivière-aux-Pins 450 449-8100	Parc Bois-de-Brouage 845, rue de Brouage	Parc Jean-De Noyon 830, rue du Père-Le Jeune
Centre d'action bénévole 11, rue L.-H.- La Fontaine 450 655-9081	Parc Charcot 1053, rue Lionel-Daunais	Parc Joseph-Huet 360, rue Joseph-Huet
Centre communautaire St-Louis 220, rue Claude-Dauzat 450 655-2954/2965	Parc Claude-Melançon 1130, rue des Fauvettes	Parc Louis-H.-Lafontaine 790, rue Pierre-Viger
Centre des glaces Gilles-Chabot 565, boul. de Mortagne 450 641-1695	Parc de Coutances 388, rue du Lanquedoc	Parc Marguerite-Aubin-Tellier 1135, rue du Perche
Centre Mgr-Poissant 566, boul. Marie-Victorin 450 449-8100, p. 8905	Parc De La Broquerie 314, boul. Marie-Victorin	Parc-Paul-VI et piscine 666, rue Le Laboureur
Centre multifonctionnel Francine-Gadbois 1075, rue Lionel-Daunais 450 449-2800	Parc de la Frayère 1255, boul. Marie-Victorin	Parc-Père-Marquette 900, boul. du Fort-Saint-Louis
Cercle social Pierre-Boucher 31, rue Pierre-Boucher 450 655-5014	Parc de la Futaie 700 du Bosquet	Parc Philippe-Musseau 135, rue Philippe-Musseau
Chalet de tennis 490, chemin du Lac 450 449-8352	Parc de la Mairie 500, rue de la Rivière-aux-Pins	Parc-Pierre-Boucher 200, rue Claude-Dauzat
Club d'aviron 239, boul. Marie-Victorin	Parc de la Rivière-aux-Pins 551, chemin du Lac	Parc Pierre-Laporte 510, chemin du Lac
Complexe aquatique Laurie-Eve-Cormier 490, chemin du Lac Réception/Info-Loisir : 450 449-8640	Parc de Normandie 240, rue de Normandie	Parc Sabrevois 652, rue Jacques-Cartier
Maison des Jeunes « La Piaule » 540, chemin du Lac 450 449-8346	Parc de Picardie 1320, rue de Picardie	Parc Sacré-Cœur 544, rue Saint-Sacrement
Maison dite Louis-H.-La Fontaine 314, boul. Marie-Victorin 450 449-8347	Parc de Provence 399, rue de Gascogne	Parc Vincent-D'Indy 1053, rue Lionel-Daunais
Maison du bénévolat 11, rue Louis-H.-La Fontaine N.	Parc De Verrazano 645, rue De Verrazano	

Portrait statistique

La population de Boucherville présente un taux de vieillissement croissant, ce qui laisse présager une augmentation des citoyens présentant une incapacité, dans les prochaines années. Notre portrait social confirme que 21,6% de notre population est âgé de 65 ans et plus.

L'Institut de la statistique du Québec estimait, en 2012, que la Ville de Boucherville dénombrait sur son territoire 3 915 personnes présentant une incapacité. De ce nombre, 195 personnes de moins de 15 ans et 3 720 de 15 ans et plus. On remarque également que le plus grand nombre de personnes ayant une incapacité grave à très grave est de 2 005 personnes.

À des fins de compréhension commune, voici la définition d'une personne handicapée selon le législateur :

Toute personne ayant une déficience entraînant une incapacité significative et persistante et qui est sujette à rencontrer des obstacles dans l'accomplissement d'activités courantes.

L'Office des personnes handicapées du Québec nous en dit davantage :

En ce qui a trait à l'incapacité, elle peut être motrice, intellectuelle, relative à la parole ou au langage, visuelle, auditive ou associée à d'autres sens. Elle peut être reliée à des fonctions organiques, ou encore, liée à un trouble du spectre de l'autisme ou à un trouble grave de santé mentale.

Notons que cette définition permet l'inclusion des personnes ayant des incapacités significatives épisodiques ou cycliques.



Présentation de l'administration municipale

La municipalité, par le biais de ses différentes directions, met en place des mesures qui facilitent l'intégration des personnes handicapées; voici un aperçu des mandats des directions qui composent notre administration municipale.

Communication et relations publiques

La Direction des communications et des relations publiques a pour mission principale d'assurer le lien entre la population bouchervilloise, la fonction publique, le conseil municipal et les divers partenaires de la municipalité. Cette direction a la responsabilité d'élaborer tous les outils de communication favorisant des échanges bidirectionnels avec les citoyens ainsi que de gérer les requêtes citoyennes et la qualité du service offert aux Bouchervillois.

Direction générale et service de participation citoyenne

La direction générale est responsable de la gestion de l'ensemble des ressources. Le directeur général assure la mise en œuvre des orientations stratégiques et des décisions du conseil en utilisant, de façon optimale et selon les valeurs privilégiées à Boucherville, les ressources qui lui sont allouées pour offrir aux citoyens des services de qualité.

Le volet participation citoyenne permet à des citoyens de s'engager bénévolement au sein de comités et de participer aux décisions collectives. Ce processus consultatif permet de créer et de favoriser un lien de proximité entre les élus et les citoyens. Présentement, plus d'une soixantaine de citoyens sont engagés bénévolement au sein de ces divers comités.

Finances et approvisionnements

La Direction des finances et des approvisionnements a pour mission principale d'appuyer le conseil municipal en matière de finances et d'approvisionnement. Elle assure les services financiers pour toutes les autres directions de la Ville. Elle est responsable de la taxation, de la perception des taxes foncières ainsi que des droits de mutation. Elle gère les règlements d'emprunts, et assure le suivi de la dette, prépare les budgets et les états financiers. Cette direction est également responsable de la gestion des approvisionnements. Elle propose à toutes les directions des recommandations en lien avec les principales règles à observer en matière d'approvisionnements.

Présentation de l'administration municipale (suite)

Génie

La Direction du génie assure avant tout la sécurité, la salubrité et le confort de l'ensemble de la population de Boucherville que ce soit dans ses déplacements, à sa résidence ou dans ses activités de loisirs.

Elle a aussi la responsabilité de planifier l'ensemble des activités reliées à la conception, la construction et la réhabilitation des infrastructures en fonction de sa mission première. Elle intègre le développement durable et les préoccupations environnementales dans le choix des méthodes de conception retenues et dans les modes de réalisation des travaux d'ingénierie.

Greffes

Sa mission est d'apporter un soutien au conseil municipal et aux autres directeurs de la Ville de Boucherville. Cette Direction assure la préparation et le suivi des séances du conseil municipal, la gestion documentaire, la gestion des réclamations et les assurances, l'accès à l'information et la protection des renseignements personnels, la gestion du processus électoral lorsque requis. Elle conseille sur les questions juridiques et elle offre également le service payant de commissaire à l'assermentation.

Loisirs, arts, culture et vie communautaire (DLACVC)

Cette direction favorise la mise en place d'un milieu de vie dynamique et propice à un développement harmonieux du loisir, de la culture et de la vie communautaire à Boucherville. Elle est à la fois promoteur de l'offre d'activités municipales en coordonnant et mettant en œuvre des événements populaires et des programmes d'activités; mais elle est aussi partenaire du milieu en soutenant les organismes dans leur offre de services. La Direction est également responsable de la gestion et de l'animation des principaux équipements culturels et communautaires.

Ressources humaines

L'équipe des ressources humaines développe des normes, des stratégies, des mécanismes de fonctionnement permettant l'atteinte des objectifs municipaux en matière de ressources humaines, de conditions de travail, de négociation et d'application de conventions collectives.

Présentation de l'administration municipale (suite)

Saines habitudes de vie, sport et équipements sportifs (DSHVSES)

La Direction des saines habitudes de vie, du sport et des équipements sportifs est responsable des activités sportives et de la gestion des terrains et plateaux sportifs et aires de jeux que l'on retrouve dans les parcs de la ville. Plusieurs activités physiques et compétitions sportives de différents niveaux. Elle élabore aussi certains événements familiaux et collabore avec plusieurs organismes dans la mise sur pied d'événements spéciaux.

Service de sécurité incendie de l'agglomération de Longueuil

Le Service de sécurité incendie de l'agglomération de Longueuil a pour mission d'assurer la sécurité incendie et la sécurité civile, en protégeant les personnes et les biens, par ses activités de prévention, de préparation, d'intervention et de rétablissement.

Travaux publics

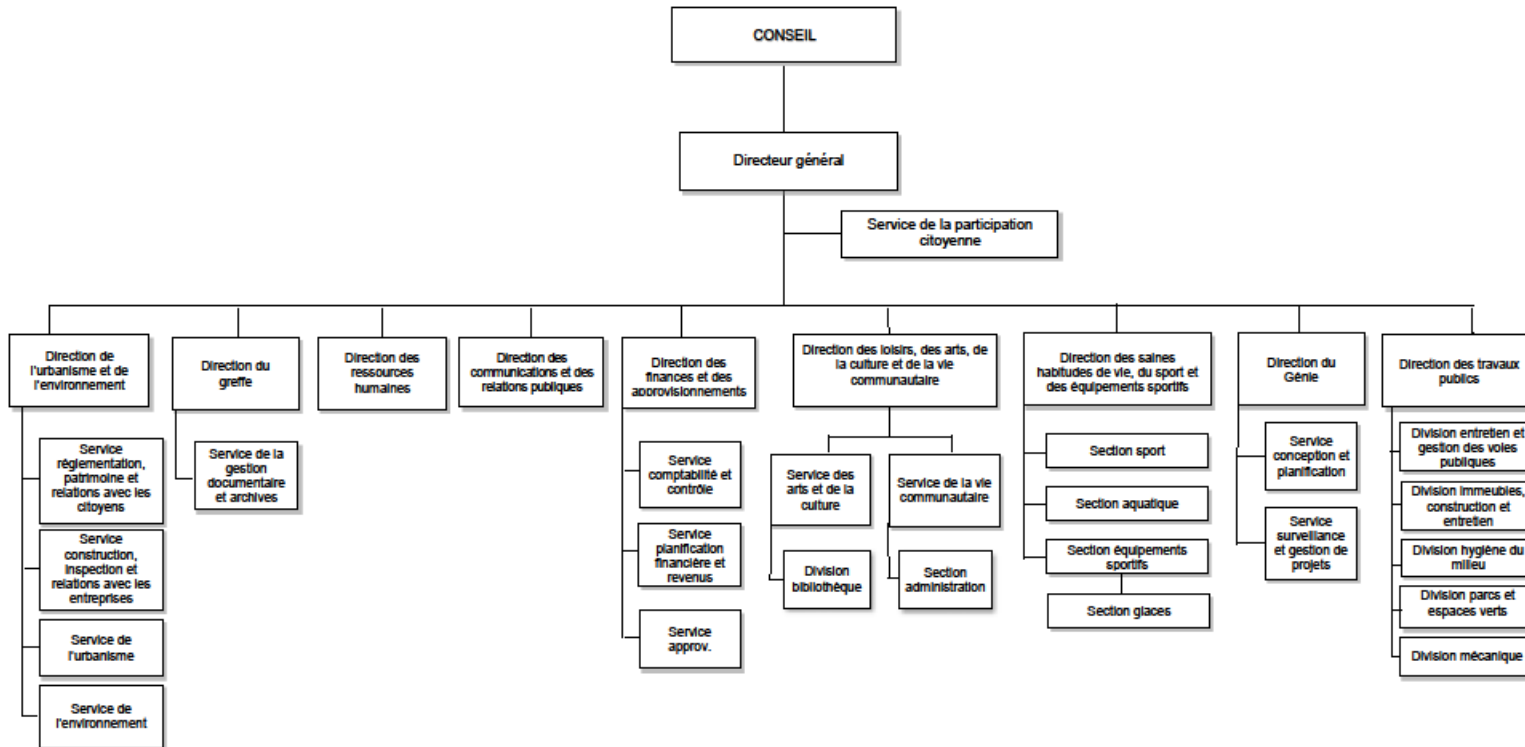
La Direction des travaux publics est responsable de la gestion des bâtiments, de l'eau potable, des égouts, des voies publiques et de la signalisation routière, ainsi que des parcs et des espaces verts. C'est aussi à elle qu'incombe la responsabilité des opérations saisonnières, telles que le déneigement, l'entretien des pistes cyclables et des passages pour piétons et la mise à niveau des infrastructures. Cette direction effectue également divers travaux sur le territoire bouchervillois, gère les entraves et fournit des solutions de remplacement aux automobilistes afin d'assurer une circulation continue. Elle est aussi responsable des collectes résiduelles.

Urbanisme et environnement

La Direction de l'urbanisme et de l'environnement est responsable de la mise en place d'outils relatifs à l'organisation, à la mise en valeur et au développement du territoire, tels que les plans directeurs, les politiques et les règlements. Elle en assure également leur mise en œuvre et leur application.

L'élaboration de ces outils tient compte des changements constants des besoins et des valeurs de la population. Leur objectif principal est d'assurer la meilleure qualité de vie possible aux citoyens, grâce à un agencement harmonieux, efficace et économique des activités, le tout, dans un cadre de développement durable.

ORGANIGRAMME 2021



Présentation du comité de suivi

La Ville a pour objectif d'optimiser son plan d'action et pour y arriver, elle a mis sur pied un comité de suivi; c'est donc plus d'une vingtaine de personnes qui sont conviées à veiller à la réalisation de ce dossier. Ce comité, sous la supervision de la Direction des loisirs, des arts, de la culture et de la vie communautaire, est formé d'un élu municipal, de représentants des directions concernées de près par ce plan, d'organismes du milieu et de citoyens de Boucherville. Ce comité a travaillé à l'identification des obstacles et à l'élaboration de moyens pour éliminer ceux-ci.

Pour 2020-2021, ce comité est composé des membres suivants :

Ville de Boucherville

Isabelle Bleau, conseillère municipale

Geneviève Côté, Jonathan C. Rousseau, Nancy Tétreault – Direction des loisirs, des arts, de la culture et de la vie communautaire;

Éric Bronsard – Direction des saines habitudes de vie, des sports et des équipements sportifs;

Marie-Josée Salvail – Direction des travaux publics;

Nadia Rousseau – Direction de l'urbanisme et de l'environnement;

Josée Brassard – Direction finances et approvisionnements

Claude Poirier – Direction du génie;

Julie Lavigne – Direction des communications et des relations publiques

Anne-Marie Rousseau – Direction des ressources humaines

Benoit Ayotte – Service de sécurité incendie de l'agglomération de Longueuil

Représentants de la communauté

Céline Bourget – citoyenne;

Diane Bouthillier – citoyenne;

Organismes et partenaires

Élise Ouellette – Centre Répit-Dépannage aux Quatre Poches

Gilles Corbeil – CISSS de la Montérégie-Centre/Institut Nazareth et Louis-Braille;

Andrée Labrie – Université de Montréal;

Isabelle Moreau – Loisirs et répit sans limites;

Martin Morin – AUTAL (Association des usagers du transport adapté de Longueuil);

Andrée Morissette – CISSS de la Montérégie-Ouest

Pierre Nadeau – GAPHRSM (Groupement des Associations de personnes handicapées de la Rive-sud de Montréal);

Lyne Simard – RAAMM (Regroupement des aveugles et amblyopes du Montréal métropolitain);

Bilan des mesures réalisées en 2020

Accessibilité

Permettre aux personnes handicapées d'avoir accès aux différents documents produits par la Ville, de même qu'aux édifices et plateaux municipaux ouverts aux citoyens et d'y recevoir un service adéquat.

Obstacle	Mesure proposée	Responsable	Échéance	Action accomplie
Les édifices et les équipements municipaux ne sont pas tous adaptés pour les personnes handicapées	<ul style="list-style-type: none"> • Procéder à l'évaluation de l'accessibilité du Cercle social Pierre-Boucher; • Faire le suivi avec les responsables de la Maison du bénévolat afin que les normes pour ce nouveau bâtiment communautaire soient fonctionnelles et adéquates. 	DLACVC	2020	Réalisé Réalisé
	<ul style="list-style-type: none"> • Ajouter des barres d'appui verticales des toilettes homme/femme à la maison des jeunes; • Installer des ouvre-portes automatiques pour ces salles de bain; • Modifier les comptoirs. 	Direction des travaux publics	2020	Réalisé Réalisé
	<ul style="list-style-type: none"> • Prévoir une salle d'hygiène pour les changements de couche des adultes handicapés au futur Complexe multisport. 	Direction du génie	2020	Réalisé
	<ul style="list-style-type: none"> • Évaluer la possibilité d'adapter une salle de bain au Complexe aquatique Laurie-Eve-Cormier pour les changements de couches des adultes handicapés et si possible dans d'autres bâtiments. 	Direction des travaux publics	2020	Solution temporaire pour 2020
	Les rues et les trottoirs ne sont pas toujours déneigés adéquatement ce qui rend les déplacements difficiles.	<ul style="list-style-type: none"> • Maintenir une vigilance pour le déneigement et le déglacage des rues et des trottoirs, surtout au coin des rues et aux arrêts d'autobus. 	Direction des travaux publics	2020

Obstacle	Mesure proposée	Responsable	Échéance	Action accomplie
Les activités ne sont pas adaptées à la pratique pour les personnes handicapées	<ul style="list-style-type: none"> • Offrir en partenariat avec différents organismes des activités aux personnes handicapées; • Planifier l'organisation des Olympiques spéciaux Québec pour l'été 2021 (natation et quilles). 	DSHVSES	2020	En continu Reporté date à confirmer
L'accès à la lecture est difficile pour les citoyens mal-voyants.	<ul style="list-style-type: none"> • Procéder à l'acquisition de livres audio et à gros caractères 	DLACVC (Bibliothèque)	2020	Réalisé
L'accès à nos publications n'est pas optimal pour l'ensemble de nos citoyens.	<ul style="list-style-type: none"> • Procéder à la transcription en version audio des trois éditions du programme de loisirs, des trois carnets culturels et du répertoire des organismes d'entraide. 	DLACVC	2020	Aucune publication en 2020
	<ul style="list-style-type: none"> • Prévoir le respect des normes d'accessibilité universelle Web et mobile pour les services numériques futurs qui pourraient être implantés tels un portail citoyen, un nouveau site Web et une application mobile; • Planifier lors de la réalisation de futurs contenus multimédias de rendre accessibles les pistes audio ou vidéo; • Analyser la faisabilité interne de rendre accessible tous les documents PDF mis en ligne sur le site Web de la municipalité. 	Direction des communications et des relations publiques	2020	Réalisé Non réalisé Réalisé

Bilan des mesures réalisées en 2020 (suite)

Administration municipale

S'assurer que ce plan d'action devienne une réalité et diminue concrètement les obstacles à l'intégration des personnes handicapées.

Obstacle	Mesure proposée	Responsable	Échéance	Action accomplie
Méconnaissance de certains aspects liés à l'accessibilité universelle.	<ul style="list-style-type: none">Participer au Webinaire de l'OPHQ : Atelier de sensibilisation et d'information sur l'approvisionnement accessible aux personnes handicapées.	Direction des finances	2020	Réalisé

Emploi

Favoriser l'embauche, l'intégration et le maintien en emploi des personnes handicapées.

Obstacle	Mesure proposée	Responsable	Échéance	Action accomplie
Accès à l'emploi difficile.	Appliquer un programme d'accès à l'égalité et inviter les femmes, les membres des minorités visibles et des minorités ethniques, les autochtones et les personnes handicapées à présenter leur candidature et à s'identifier comme faisant partie de l'un de ces groupes.	Direction des ressources humaines	2020	Réalisé

Bilan des mesures réalisées en 2020 (suite)

Transport

Faciliter le déplacement des personnes handicapées et offrir un service leur permettant d'accéder aux services publics et d'intégrer le marché du travail.

Obstacle	Mesure proposée	Responsable	Échéance	Action accomplie
Le transport collectif n'est pas assez accessible.	<ul style="list-style-type: none">Poursuivre le travail de coordination/collaboration débuté en 2019 avec les représentants du Réseau de Transport de Longueuil pour la réalisation du plan d'action 2020-2025 sur l'accessibilité universelle.	Direction de l'urbanisme et de l'environnement	2020	Reporté
Les feux sonores sont souvent défectueux.	<ul style="list-style-type: none">Poursuivre la vérification régulière des feux.	Direction des travaux publics	2020	En continu
Le service de transport adapté n'est pas toujours accessible.	<ul style="list-style-type: none">S'assurer de la mise en œuvre des actions lorsque sous responsabilité municipale;Procéder à une enquête/sondage auprès de la population afin d'obtenir le portrait de la pratique du vélo et des autres modes de transport actifs comme mode de déplacement. Cette enquête nous permettra d'obtenir un diagnostic ayant pour but de mettre à jour le plan de mobilité active datant de 2013.	Direction de l'urbanisme et de l'environnement et Direction des travaux publics		En continu Partiellement réalisé

Bilan des mesures réalisées en 2020 (suite)

Habitation/Commerces

Tenir compte des besoins des personnes handicapées lors de la planification et la réalisation des projets, et ce, via l'adoption de divers règlements d'urbanisme et programmes.

Obstacle	Mesure proposée	Responsable	Échéance	Action accomplie
L'accessibilité universelle n'est pas toujours optimale.	<ul style="list-style-type: none">• Poursuivre le support donné aux citoyens, tant au niveau résidentiel que commercial, à l'égard des programmes de subvention de la Société d'habitation du Québec permettant d'adapter les immeubles situés sur notre territoire afin de favoriser une mobilité universelle;	Direction de l'urbanisme et de l'environnement	2020	Réalisé
	<ul style="list-style-type: none">• Analyser les projets déposés en fonction du règlement sur les plans d'implantation et d'intégration architecturale favorisant des parcours où l'accessibilité universelle est considérée.			Réalisé

Bilan des mesures réalisées en 2020 (suite)

Autres actions réalisées non prévues au plan d'action

Au cours de l'année, plusieurs autres actions ont été réalisées bonifiant ainsi la qualité de nos services offerts aux citoyens.

Obstacle	Mesure proposée	Responsable	Action accomplie
La sécurité sur le viaduc De Montarville n'est pas optimale.	<ul style="list-style-type: none">Reconfiguration de la piste cyclable sur le viaduc De Montarville : construction d'un trottoir pour séparer les piétons des cyclistes.	Direction du génie	Réalisé
Accès à l'emploi difficile.	<ul style="list-style-type: none">Accueil d'un stagiaire présentant un TSA à la bibliothèque;Embauche d'une personne de petite taille dans l'équipe de coordination des camps de jour pour une deuxième année.	Direction des ressources humaines et DLACVC	Réalisé Réalisé
L'accessibilité aux camps de jour est parfois difficile pour certains enfants.	<ul style="list-style-type: none">Procéder à l'achat de l'application Web métaPrisme du Carrefour action municipale et famille.	DLACVC	Réalisé
Les services offerts pour l'obtention de permis et de certificats d'autorisation sont plus ou moins adaptés à la clientèle à mobilité réduite étant donné la nécessité, dans la majorité des demandes, de se rendre à l'hôtel de ville.	<ul style="list-style-type: none">Étant donné la situation de la crise sanitaire débutée en mars 2020, un service de demande et de certificat d'autorisation via l'utilisation du courriel a été mis en place.	Direction de l'urbanisme et de l'environnement	Réalisé
Le développement optimal du PAPH nécessite beaucoup de temps et d'attention.	<ul style="list-style-type: none">Nommer un adjoint au responsable du PAPH.	DLACVC	Réalisé
Le service de sécurité incendie de l'agglomération de Longueuil ne faisait pas partie du comité de suivi du PAPH.	<ul style="list-style-type: none">Ajout d'un représentant du service sécurité incendie	Sécurité incendie	Réalisé

Obstacle	Mesure proposée	Responsable	Action accomplie
Le responsable de notre PAPH a quitté son poste.	<ul style="list-style-type: none"> La nouvelle responsable et son adjointe ont participé à la formation sur l'élaboration des plans d'action à l'intention des municipalités. 	DLACVC	Réalisé
Le mur vitré de la bibliothèque est dangereux pour les usagers ayant une déficience visuelle.	<ul style="list-style-type: none"> Installer des bandes sur le mur vitré pour qu'il soit plus visible. 	DLACVC (Bibliothèque)	Réalisé
Il y a peu de connaissances sur les technologies pour les personnes en situation de handicap.	<ul style="list-style-type: none"> Faire suivre à la bibliothécaire responsable de ce dossier une formation de la BanQ. 	DLACVC (Bibliothèque)	Réalisé

Plan d'action 2021

Accessibilité

Permettre aux personnes handicapées d'avoir accès aux édifices et plateaux municipaux ouverts aux citoyens et d'y recevoir un service adéquat.

Obstacle	Mesure proposée	Responsable	Échéance
Les édifices et les équipements municipaux ne sont pas tous adaptés pour les personnes handicapées.	<ul style="list-style-type: none"> • Embaucher la firme Kéroul afin de s'assurer que les normes d'accessibilité universelle du futur Complexe multisport soient supérieures, fonctionnelles et adéquates; • Embaucher la firme Kéroul afin de s'assurer que les normes d'accessibilité universelle du futur vestiaire sportif entre les deux terrains synthétiques au parc Pierre-Laporte soient fonctionnelles et adéquates; • Évaluation d'aménagement de modules de jeux à accessibilité universelle. 	DSHVSES et Direction du génie	2021
	<ul style="list-style-type: none"> • Mettre à niveau les salles de bain pour handicapés de la bibliothèque, du Complexe aquatique Laurie-Eve-cormier et du Café centre d'art; • Réparer la rampe d'accès du centre Mgr-Poissant; • Faire l'inventaire du matériel accessible. 	Direction des travaux publics	2021
	<ul style="list-style-type: none"> • Faire faire les visites d'accessibilité du Complexe aquatique Laurie-Eve-Cormier et du Centre multifonctionnel Francine-Gadbois; • Faire l'inventaire des manques soulevés lors des visites de nos bâtiments afin d'établir un échéancier de travail. 	DLACVC et Direction des travaux publics	2021
Le déneigement des rues et des trottoirs n'est pas toujours optimal.	<ul style="list-style-type: none"> • Sensibiliser les intervenants afin de maintenir une vigilance pour le déneigement et le déglçage des rues et des trottoirs, surtout au coin des rues et aux arrêts d'autobus. 	Direction des travaux publics	2021

Obstacle	Mesure proposée	Responsable	Échéance
Les services offerts pour l'obtention de permis et de certificats d'autorisation sont plus ou moins adaptés à la clientèle à mobilité réduite étant donné la nécessité, dans la majorité des demandes, de se rendre à l'hôtel de ville.	<ul style="list-style-type: none"> Malgré la mise en place en 2020 d'outils permettant le dépôt de demande de permis et de certificats d'autorisation et leur obtention, une plateforme de permis en ligne facilitant davantage le traitement de certaines demandes de permis et certificat d'autorisation est prévue. 	Direction de l'urbanisme et de l'environnement	Avril 2021 pour la phase 1 (6 -7 types de demandes)
Il est difficile d'offrir un service d'urgence adéquat aux personnes sourdes ou malentendantes.	<ul style="list-style-type: none"> Rendre disponibles, à nos différents points de service, des cartes de communication en situation d'urgence pour personnes sourdes ou malentendantes du Réseau Québec pour l'inclusion sociale. 	DLACVC	2021
Les activités ne sont pas adaptées à la pratique pour les personnes handicapées.	<ul style="list-style-type: none"> Offrir en partenariat avec différents organismes des activités aux personnes handicapées; Évaluer l'aménagement de modules de jeux à accessibilité universelle. 	DSHVSES	En continu 2021
	<ul style="list-style-type: none"> Mettre sur pied une programmation dans le cadre de la semaine nationale des personnes handicapées (juin). 	DLACVC et DSHVSES	2021
La bibliothèque est un lieu d'accueil pour les usagers ayant un handicap ou une limitation, mais nous n'avons pas de portrait objectif permettant l'analyse des besoins.	<ul style="list-style-type: none"> Évaluer la fréquentation et l'utilisation des services de la bibliothèque de cette clientèle et analyser les besoins afin de préparer le plan d'action 2022. 	DLACVC (Bibliothèque)	2021
Les citoyens ne connaissent pas les ressources documentaires adaptées existantes pour les usagers ayant une déficience intellectuelle.	<ul style="list-style-type: none"> Faire la promotion des ressources documentaires existantes pour les usagers ayant une déficience intellectuelle (intégration au site Web, SQLA, CAEB). 	DLACVC (Bibliothèque)	2021
Il existe peu d'endroits pour accueillir les familles avec des enfants à besoins particuliers.	<ul style="list-style-type: none"> Débuter les travaux de réflexion, en collaboration avec les organismes communautaires, à propos d'un projet pour accueillir cette clientèle à besoins particuliers (espaces, matériel, horaire dédié). 	DLACVC (Bibliothèque)	2021

Obstacle	Mesure proposée	Responsable	Échéance
L'accueil des personnes avec une déficience auditive n'est pas optimal.	<ul style="list-style-type: none"> Offrir la formation <i>Accueillir les personnes sourdes et malentendantes en bibliothèque</i> de l'ABPQ à la bibliothécaire responsable afin qu'elle puisse transmettre au gestionnaire et au reste de l'équipe les bonnes pratiques. 	DLACVC (Bibliothécaire)	2021
Les services de la bibliothèque ne sont pas accessibles à tous.	<ul style="list-style-type: none"> Mettre sur pied un service de bibliothèque mobile pour les résidences de personnes âgées. 	DLACVC (Bibliothèque)	2021

Administration municipale

S'assurer que ce plan d'action devienne une réalité et diminue concrètement les obstacles à l'intégration des personnes handicapées.

Obstacle	Mesure proposée	Responsable	Échéance
Méconnaissance de certains aspects liés à l'accessibilité universelle.	<ul style="list-style-type: none"> Une copie du webinaire portant sur l'approvisionnement accessible aux personnes handicapées et la mise à jour de la politique d'approvisionnement sera transmis à tous les gestionnaires. 	Direction des finances	2021
	<ul style="list-style-type: none"> Former les employés de première ligne sur l'accueil de la clientèle à besoins particuliers 	Direction des ressources humaines et DLACVC	2021
	<ul style="list-style-type: none"> Revoir nos règlements municipaux afin d'y ajouter l'article 61.3 stipulant que les municipalités tiennent compte dans leur processus d'approvisionnement lors de l'achat ou de la location de biens et de services, de leur accessibilité aux personnes handicapées. 	Direction du greffe et Direction des finances et approvisionnements	2021
Le développement optimal du PAPH exige beaucoup de travail.	<ul style="list-style-type: none"> S'assurer que les répondants municipaux qui siègent au comité PAPH se rencontrent plus régulièrement pour faire le suivi du dossier. 	Tous	2021
La communication avec les citoyens en situation de handicap est parfois difficile.	<ul style="list-style-type: none"> Créer une adresse courriel accessibilite@boucherville.ca afin de faciliter le lien entre les citoyens et le comité du PAPH. 	DLACVC	2021

Plan d'action 2021 (suite)

Communication

S'assurer que les différentes actions prises dans ce plan soient communiquées à l'ensemble des citoyens. S'assurer que tous les citoyens aient accès à l'ensemble de l'information sur nos différentes plateformes.

Obstacle	Mesure proposée	Responsable	Échéance
Les outils de communication ne sont pas toujours optimaux pour la clientèle à besoins particuliers.	<ul style="list-style-type: none">• Poursuivre les travaux afin de rendre accessible tous les documents PDF mis en ligne sur le site Web de la municipalité;• Créer un comité-aviseur formé par des membres de notre comité de travail du PAPH et de l'Institut Nazareth et Louis-Braille afin de tester la version Bêta de notre futur site Web;• Mettre en ligne une page dédiée à l'accessibilité sur notre nouveau site Web;• Réviser le formulaire d'identification des obstacles à l'intégration des personnes handicapées;• Valider le contenu du formulaire d'identification des obstacles à l'intégration des personnes handicapées et du contenu de la page dédiée à l'accessibilité par les membres de notre comité du PAPH.	Direction des communications et des relations publiques	2021

Plan d'action 2021 (suite)

Emploi

Favoriser l'embauche, l'intégration et le maintien en emploi des personnes handicapées.

Obstacle	Mesure proposée	Responsable	Échéance
Accès à l'emploi difficile.	<p>Appliquer un programme d'accès à l'égalité et inviter les femmes, les membres des minorités visibles et des minorités ethniques, les autochtones et les personnes handicapées à présenter leur candidature et à s'identifier comme faisant partie de l'un de ces groupes.</p> <p>Suivre les recommandations de la CDPDJ, à la suite du dépôt de notre 2^e rapport sur l'accès à l'égalité, telles que :</p> <ul style="list-style-type: none"> • Accorder une préférence au cours du processus de dotation, aux personnes handicapées de compétence équivalente pour les objectifs poursuivis. • Utiliser les services des organismes spécialisés en employabilité des personnes handicapées afin d'établir un partenariat et d'obtenir des candidatures en lien avec les objectifs poursuivis (SDEM-SEMO). • Accorder une préférence aux personnes handicapées pour les emplois d'été ou autres emplois saisonniers ou temporaires en lien avec les objectifs poursuivis. • Établir une priorité d'embauche aux personnes handicapées en tenant compte des exigences minimales et réelles requises de l'emploi lors du processus de dotation en lien avec les objectifs poursuivis. 	Direction des ressources humaines	En continu
	L'agente en ressources humaines suivra un Webinaire sur l'attraction et le recrutement des personnes handicapées.		Direction des ressources humaines

Plan d'action 2021 (suite)

Transport

Faciliter le déplacement des personnes handicapées et offrir un service leur permettant d'accéder aux services publics et d'intégrer le marché du travail.

Obstacle	Mesure proposée	Responsable	Échéance
Le transport collectif n'est pas assez accessible.	<ul style="list-style-type: none">• Poursuivre le travail de coordination/collaboration débuté en 2019 avec les représentants du Réseau de Transport de Longueuil pour la réalisation du plan d'action 2020-2025 sur l'accessibilité universelle.	Direction de l'urbanisme et de l'environnement	2021
Les feux sonores sont parfois défectueux.	<ul style="list-style-type: none">• Poursuivre la vérification régulière des feux.	Direction des travaux publics	En continu
Le service de transport adapté n'est pas toujours accessible.	<ul style="list-style-type: none">• S'assurer de la mise en œuvre des actions lorsque sous responsabilité municipale;• Procéder à une enquête/sondage auprès de la population afin d'obtenir le portrait de la pratique du vélo et des autres modes de transport actifs comme mode de déplacement. Cette enquête nous permettra d'obtenir un diagnostic ayant pour but de mettre à jour le plan de mobilité active datant de 2013.	Direction de l'urbanisme et de l'environnement et DLACVC	En continu 2021

Plan d'action 2021 (suite)

Habitation/Commerces

Tenir compte des besoins des personnes handicapées lors de la planification et la réalisation des projets, et ce, via l'adoption de divers règlements d'urbanismes et programmes.

Obstacle	Mesure proposée	Responsable	Échéance
L'accessibilité universelle n'est pas toujours à la hauteur des attentes des citoyens.	<ul style="list-style-type: none">Poursuivre le support donné aux citoyens, tant au niveau résidentiel que commercial, à l'égard des programmes de subvention de la Société d'habitation du Québec permettant d'adapter les immeubles situés sur notre territoire afin de favoriser une mobilité universelle;Analyser les projets déposés en fonction du règlement sur les plans d'implantation et d'intégration architecturale favorisant des parcours où l'accessibilité universelle est considérée.Faire la promotion du programme subvention – petits commerces, en informant l'association des gens d'affaires (AGAB) et les commerçants résidents via un article dans le ICI Boucherville.	Direction de l'urbanisme et de l'environnement	En continu En continu 2021

Sécurité incendie

S'assurer de la sécurité des citoyens en situation de handicap lors d'incendie et de mesures d'urgence.

Obstacle	Mesure proposée	Responsable	Échéance
Les personnes à mobilité réduite sont plus vulnérables lors d'incendies.	<ul style="list-style-type: none">Inviter les résidences pour personnes âgées de notre territoire à adhérer à la certification pour les résidences privées pour aînés (CQA). Cette certification comprend les procédures en lien avec la sécurité incendie.	DLACVC Sécurité incendie	2021